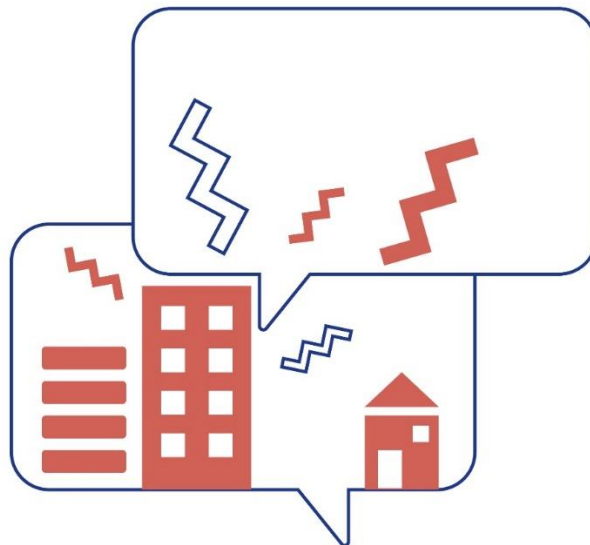


## OVERLEGCOMMISSIE

### GELUIDSHINDER IN DE STAD

*Mobiliteit, industriële, commerciële en recreatieve activiteiten... de stad is een bron van lawaai. Het Brussels Gewest heeft met name het plan quiet.brussels opgesteld om de impact ervan op het welzijn en de gezondheid van zijn inwoners te beperken.*

*Welke maatregelen moeten dus worden bevorderd om het lawaai in de Brusselse openbare ruimte onder controle te houden?*



## INFORMATIEFICHE

*Naast de praktische informatie die u reeds ontvangen hebt, bevat deze fiche verschillende elementen die nuttig zijn voor het overleg.*

*U vindt:*

- een beschrijving van de werking van de overlegcommissies;*
- een voorstelling van het Brussels Parlement en zijn bevoegdheden;*
- een voorstelling van het thema en de vraagstukken die aan bod komen en een presentatie van de referentiepersonen die deze toelichten.*

*Deze informatiefiche is dus een handig hulpmiddel voor de verschillende vergaderingen van de overlegcommissie. Wij nodigen u dan ook uit om deze door te nemen en te gebruiken als voorbereiding op de verschillende fases van het proces, in het bijzonder de informatiefase.*

Mevrouw,  
Mijnheer,

In december 2019 heeft het Brussels Parlement beslist om met de overlegcommissies een nieuw experiment in de participatieve democratie aan te gaan.

Sindsdien werden drie overlegcommissies georganiseerd in het Brussels Parlement: de eerste was gewijd aan de criteria voor de uitrol van 5G in het Brussels Gewest, de tweede aan het formuleren van aanbevelingen om het probleem van dakloosheid en slechte huisvesting in ons Gewest aan te pakken, en de derde aan de biodiversiteit in de stad, rekening houdend met de verschillende functies van de stad.

Vandaag gaat een vierde overlegcommissie van start, die zich zal buigen over de geluidshinder in de stad - een belangrijk thema, want geluidshinder kan een overlast zijn die het samenleven bedreigt en een probleem vormt voor de volksgezondheid.

Dit is de derde commissie die een door burgers voorgesteld onderwerp behandelt, en de initiatiefnemers hebben zich al in de commissie kunnen uitspreken over het onderwerp dat zij willen bespreken.

Dat deze overlegcommissie georganiseerd wordt, komt natuurlijk omdat Brusselaars - waaronder u - ermee hebben ingestemd om aan dit proces deel te nemen en tijd te besteden aan het informeren van zichzelf, het doen van voorstellen en het debatteren over een thema dat onze toekomst aangaat.

Namens het Parlement wil ik u dan ook hartelijk danken voor uw inzet als burgers!

Deze verbintenis zal concrete gevolgen hebben: het Brussels Parlement verbindt zich ertoe de aanbevelingen die jullie collectief zullen opstellen op te volgen en ervoor te zorgen dat die in voorkomend geval als richtsnoer kunnen dienen voor de politieke besluitvorming.

Dus nu bent u, tijdens de werkzaamheden van deze parlementaire overlegcommissie, een actieve speler in de participatieve democratie.

Welkom en goed werk!

Rachid Madrane  
Voorzitter van het Brussels Parlement

## Inhoudsopgave

Woordenlijst en gebruikelijke afkortingen.....	5
1. De overlegcommissie .....	6
1.1. Wat is een overlegcommissie?.....	6
1.2. Waarom een overlegcommissie?.....	6
1.3. Zijn er regels verbonden aan een overlegcommissie? .....	6
1.4. Wie leidt een overlegcommissie? .....	7
1.5. Wie neemt deel aan de werkzaamheden van de overlegcommissie?.....	8
1.5.1. De burgers .....	8
1.5.2. De parlementsleden .....	9
1.6. Hoe verloopt een overlegcommissie?.....	10
1.7. Wat gebeurt er met de aangenomen aanbevelingen? .....	11
2. Het Brussels Parlement .....	12
2.1. Samenstelling .....	12
2.2. Functies .....	12
2.3. Bevoegdheden.....	13
3. Het thema: geluidshinder in de stad .....	14
3.1. Formulering .....	14
3.2. Definitie .....	15
3.3. Specifiek institutioneel kader: de Brusselse bevoegdheden in verband met het thema geluidshinder.....	20
3.4. Specifieke beleidscontext.....	23
3.4.1. Wetgeving en actoren .....	23
3.4.2. Meerderheidsakkoord (fragmenten) .....	24
3.4.3. Budget en human resources .....	24
3.4.4. In de loop van de zittingsperiode ingediende ontwerpen en voorstellen in verband met deze kwestie.....	25
3.4.5. Standpunten van de politieke fracties .....	26
3.4.5.1. Standpunt van de PS-fractie .....	26
3.4.5.2. Standpunt van de Ecolo-fractie .....	27
3.4.5.3. Standpunt van de MR-fractie .....	28
3.4.5.4. Standpunt van de DéFI-fractie.....	29
3.4.5.5. Standpunt van de PTB-fractie.....	30
3.4.5.6. Standpunt van de Groen-fractie.....	31



3.4.5.7.	Standpunt van de N-VA-fractie .....	32
3.4.5.8.	Standpunt van de one.brussels-Vooruit-fractie .....	33
3.5.	Vraagstukken en referentiepersonen .....	34
3.5.1.	Geluidshinder in het Brussels Gewest .....	34
3.5.2.	Geluidshinder en gezondheid .....	39
3.5.3.	Geluidshinder en welzijn .....	41
3.5.4.	Geluidshinder en gebouwen .....	44
3.5.5.	Geluidshinder en mobiliteit .....	45
3.5.6.	Geluidshinder en industriële en commerciële activiteiten .....	51
3.5.7.	Geluidshinder en activiteiten in verband met het sociale en culturele leven .....	54
4.	Praktische informatie .....	57
4.1.	Tijdschema .....	57
4.2.	Bereikbaarheid .....	57
4.3.	Bekendmaking en communicatie .....	57
4.4.	Nuttige links .....	58
4.5.	Contact .....	58

## Woordenlijst en gebruikelijke afkortingen

**BHP:** Brussels Hoofdstedelijk Parlement

**VGGC:** Verenigde Vergadering van de Gemeenschappelijke Gemeenschapscommissie

### **Politieke fracties die vertegenwoordigd zijn in de overlegcommissie:**

- PS (Parti Socialiste)
- Ecolo
- MR (Mouvement Réformateur)
- DÉFI (Démocrate fédéraliste indépendant)
- PTB (Parti du Travail de Belgique)
- Groen
- N-VA (Nieuw-Vlaamse Alliantie)
- one.brussels-Vooruit

**Parlementaire commissie:** de parlementaire commissies bestaan uit 15 parlementsleden; zij hebben tot taak de ontwerpen en voorstellen van ordonnantie over een bepaald onderwerp te onderzoeken. Zij kunnen vergaderingen houden ter informatie van hun leden (hoorzittingen met deskundigen ...) en de regering ondervragen over elk onderwerp.

**Absolute meerderheid:** meerderheid gelijk aan de helft van de uitgebrachte stemmen (onthoudingen niet meegerekend) plus één bij een even aantal stemmen of, bij een oneven aantal stemmen, gelijk aan de helft van het eerstvolgende hogere even aantal.

**Burgervoorstel:** een burgervoorstel stelt de Brusselaars in staat om in het parlement een debat op gang te brengen tussen bij loting aangewezen burgers en parlementsleden, in een overlegcommissie. Daartoe moet het burgervoorstel worden ondertekend door ten minste 1.000 personen (van 16 jaar en ouder en woonachtig in het Brussels Hoofdstedelijk Gewest).

**dB(A):** decibel A, de eenheid die is gekozen om de geluidsniveaus weer te geven, rekening houdend met de gemiddelde gevoeligheid van personen met een normaal gehoor bij lage geluidsterkte voor elke frequentieband.

**QC:** *Quota Count*, geluidsquotum.

**Ecotoxicologie:** wetenschap die de effecten van de vervuiling op het milieu bestudeert.

## 1. De overlegcommissie

### 1.1. Wat is een overlegcommissie?

Met 45 bij loting aangewezen burgers en 15 parlementsleden vormen de overlegcommissies een forum voor dialoog om samen en op voet van gelijkheid aanbevelingen over een bepaald thema uit te werken. Het thema van elke overlegcommissie komt ofwel tot stand op basis van een voorstel van burgers dat door minstens 1.000 Brusselaars ouder dan 16 jaar wordt gesteund (dit is het mechanisme van het "burgervoorstel"), ofwel op basis van een verzoek van een of meer politieke fracties.

Zie ook <https://www.youtube.com/watch?app=desktop&v=PM9TtInjRoo&t=3s>

### 1.2. Waarom een overlegcommissie?

Om een antwoord te bieden op het door David Van Reybrouck beschreven "democratische vermoeidheidssyndroom" (*Tegen verkiezingen*) en om de groeiende kloof tussen vertegenwoordigers en vertegenwoordigden te overbruggen, heeft het Brussels Parlement bij het begin van de zittingsperiode 2019-2014 beslist om zijn deuren te openen voor alle inwoners van het Brussels Hoofdstedelijk Gewest.

Naar aanleiding van de conclusies van een eerste experiment met burgerpanels in 2017 heeft het Brussels Parlement in december 2019 het principe van de overlegcommissies opgenomen in zijn reglement en onmiddellijk verschillende deskundigen op het gebied van burgerparticipatie betrokken bij de vaststelling van de uitvoeringsmodaliteiten van dit nieuwe proces, dat nu deel uitmaakt van de gebruikelijke werking van de assemblee.

### 1.3. Zijn er regels verbonden aan een overlegcommissie?

Voor de goede werking van een overlegcommissie dient iedereen zich aan de volgende principes te houden:

- **respect:** We aanvaarden de ideeën van iedereen. We vermijden een oordeel te vellen over de ideeën van anderen en we luisteren en nemen deel aan de gesprekken met respect;
- **gelijkheid:** Iedereen is gelijk in de groep. De diversiteit van de groep is een pluspunt en zorgt ervoor dat er verschillende meningen zijn. Elke persoon en elk idee wordt gelijk ontvangen. We praten in de "ik-vorm" en in zijn/haar eigen naam, aangezien we een persoonlijk standpunt innemen;
- **luisteren:** We zijn hier om te luisteren naar elkaar en we nemen dan ook deel aan de gesprekken met de intentie om elkaar goed te begrijpen. De facilitatoren zijn er om de gesprekken te faciliteren en ons te helpen bij het luisteren naar elkaar;
- **vertrouwen:** We creëren een klimaat van vertrouwen waarin iedereen zich op zijn/haar gemak voelt om deel te nemen aan de dialogen en zijn/haar mening uit te drukken;

- **transparantie en eerlijkheid:** We engageren ons ertoe om steeds eerlijk en in alle openheid te spreken;
- **vertrouwelijkheid:** De persoonlijke meningen van iedereen blijven vertrouwelijk binnen de groep. Enkel de mening van de groep in zijn geheel en de algemene tendensen worden extern gedeeld.

#### 1.4. Wie leidt een overlegcommissie?

Voor het goede verloop van een overlegcommissie worden tal van actoren ingeschakeld:

- de **voorzitter** van de betrokken parlementaire commissie, die de plenaire vergaderingen voorzigt;
- de **facilitatoren** (Particitiz), die de besprekingen modereren en er in het bijzonder voor zorgen dat iedereen aan het woord komt en gehoord wordt;
- de **verantwoordelijke voor "inclusie"**, die ervoor zorgt dat alle deelnemers, en met name de jongste, zich op hun gemak voelen;
- het **begeleidingscomité**, dat bestaat uit deskundigen op het gebied van burgerparticipatie en van het thema, en dat erop toeziet dat het panel van de 45 bij loting aangewezen burgers representatief is voor de Brusselse bevolking en dat de informatie die aan de deelnemers verstrekt wordt toegankelijk is en de diversiteit van de standpunten weerspiegelt;
- de **garant**, die met de hulp van een adjunct en de secretaris van de betrokken parlementaire commissie, het begeleidingscomité vertegenwoordigt en de verschillende actoren coördineert;
- de **diensten van het parlement**, die de deelnemers ontvangen, de besprekingen in de plenaire vergadering vertolken en alle technische aspecten regelen;
- de **rapporteurs** (twee bij loting aangewezen burgers en twee parlementsleden) die deelnemen aan de opstelling van het verslag en het aan alle deelnemers voorstellen;
- het **bestuurscomité**, dat bestaat uit de voorzitter van de commissie, de garant, de facilitator en twee bij loting aangewezen burgers, en dat aan het eind van elke vergadering het verloop ervan evalueert.

### 1.5. Wie neemt deel aan de werkzaamheden van de overlegcommissie?

Een overlegcommissie bestaat uit drie vierde bij loting gekozen burgers (45) en een vierde parlamentsleden (15; de parlamentsleden die behoren tot de vaste commissie die zich bezighoudt met het behandelde thema).

#### 1.5.1. De burgers

De loting van de burgers verloopt in twee fasen. In de eerste fase worden 10.000 uitnodigingen per post verstuurd naar Brusselaars van 16 jaar en ouder. Wie op deze uitnodiging wil ingaan en zich voor de tweede loting wil inschrijven, kan dat doen op het online platform democratie.brussels of telefonisch. Bij de inschrijving worden hun sociaal-demografische kenmerken gevraagd.

In een tweede fase wordt een tweede loting gehouden onder degenen die positief hebben gereageerd op de uitnodigingen die bij de eerste loting werden verstuurd. Deze bij loting gekozen personen, die in de overlegcommissie zetelen, zijn representatief voor de diversiteit van de Brusselse bevolking. Door rekening te houden met de sociaal-demografische kenmerken die de respondenten bij hun inschrijving hebben opgegeven, zorgt het parlement ervoor dat elk overlegcomité representatief is.

De 45 burgers die bij loting zijn aangewezen om deel te nemen aan de overlegcommissie over geluidshinder in de stad zijn als volgt verdeeld:

CRITERIA	CATEGORIEËN	AANTAL
<b>geslacht</b>	mannen	22
	vrouwen	23
<b>leeftijd</b>	16 tot 29	12
	30 tot 44	13
	45 tot 64	13
	65 en +	7
<b>geografische spreiding</b>	centrum 1 (1000 / 1020 / 1120 / 1130)	7
	centrum 2 (1040 + 1050)	5
	noord-west (1080 + 1081 + 1082 + 1083 + 1090)	8
	noord-oost (1030 + 1140 + 1210)	7
	oost (1150 + 1200)	4
	zuid-west (1060 + 1070 + 1190)	9
	zuid-oost (1160 + 1170 + 1180)	5
<b>taal</b>	Nederlands	9
	Frans	36
<b>opleidingsniveau</b>	geen diploma / lager secundair onderwijs	15
	hoger secundair onderwijs	12
	hoger onderwijs	18



### 1.5.2. De parlementsleden

De 15 parlementsleden die deelnemen aan de overlegcommissie over geluidshinder in de stad zijn - behoudens vervanging - de leden van de commissie voor het Leefmilieu en de Energie.

Voorzitter: Tristan Roberti (Ecolo)

Ondervoorzitters:

- Youssef Handichi (PTB)
- Cieltje Van Achter (N-VA)
- Martin Casier (PS)

Leden:

- Isabelle Emmery (PS)
- Véronique Jamoulle (PS)
- Ingrid Parmentier (Ecolo)
- Isabelle Pauthier (Ecolo)
- Anne-Charlotte d'Ursel (MR)
- David Weytsman (MR)
- Emmanuel De Bock (DéFI)
- Marc Loewenstein (DéFI)
- Bruno Bauwens (PTB)
- Lotte Stoops (Groen)
- Els Rochette (one.brussels-Vooruit)

### 1.6. Hoe verloopt een overlegcommissie?

Naast de installatievergadering (aan het begin van het proces) en de vergadering waarin het verslag wordt voorgesteld (aan het eind van het proces), verlopen de werkzaamheden van de overlegcommissie in drie grote fasen:

- de **informatiefase**, waarin de deelnemers door referentiepersonen worden geïnformeerd over het thema en de bijbehorende vraagstukken;
- de **beraadslagingsfase**, waarin de deelnemers, soms in kleine groepen, soms plenair, voorstellen van aanbevelingen bespreken en uitwerken;
- de **aanbevelingsfase**, waarin de deelnemers worden uitgenodigd om hun voorstellen van aanbevelingen bij te schaven, soms in kleine groepen en soms plenair, en erover te stemmen.

Aangezien de Belgische Grondwet het beslissende stemrecht in de parlementen uitsluitend voorbehoudt aan de parlementsleden, worden de voorstellen van aanbevelingen ter stemming voorgelegd aan de deelnemers van de overlegcommissie in onderstaande volgorde:

1° een geheime raadgevende stemming van door bij loting aangewezen burgers over elk voorstel van aanbeveling;

2° een openbare stemming met absolute meerderheid van de parlementsleden over elk voorstel van aanbeveling.



### 1.7. Wat gebeurt er met de aangenomen aanbevelingen?

Het Brussels Parlement verbindt zich ertoe gevolg te geven aan de aanbevelingen van de overlegcommissie, bijvoorbeeld door ministers te interpellieren of nieuwe wetgeving voor te stellen. Daarom zullen de deelnemers zes tot negen maanden na afloop van de werkzaamheden van de overlegcommissie een uitnodiging ontvangen voor een voorstelling en een bespreking in het Brussels Parlement over de follow-up van de aangenomen aanbevelingen.

## 2. Het Brussels Parlement

Sinds 1989 is het Brussels Hoofdstedelijk Gewest, dat het grondgebied van 19 gemeenten omvat, een volwaardig Gewest.

Onder de instellingen van het Gewest speelt het Parlement, dat het wetgevende orgaan is, een sleutelrol. Het is inderdaad het hart van de democratie waar essentiële burgerwaarden tot uiting komen: luisteren, dialoog, verdraagzaamheid, besluitvorming voor het welzijn van allen.

Zie ook <https://www.youtube.com/watch?v=OKVjvniTpVk&t=2s>

### 2.1. Samenstelling

Het Brussels Parlement bestaat uit 89 parlementsleden (72 Franstaligen en 17 Nederlandstaligen), die om de vijf jaar via verkiezingen bij algemeen stemrecht worden verkozen door de meerderjarige Belgische burgers die in het Brussels Gewest wonen.


### 2.2. Functies

De belangrijkste taken van het Brussels Parlement zijn de volgende:

- wetten opstellen, d.w.z. beraadslagen en aannemen van teksten waarin de geldende regels voor de bevoegdheidsdomeinen van het Gewest worden vastgelegd;
- de regering controleren door middel van interpellaties, vragen om uitleg, mondelinge en schriftelijke vragen en actualiteitsvragen;
- de begrotingen goedkeuren.

### 2.3. Bevoegdheden

Het Brussels Parlement houdt zich hoofdzakelijk bezig met aangelegenheden die verband houden met het ruimtelijk beheer.

AMÉNAGEMENT DU TERRITOIRE, URBANISME, RÉNOVATION URBAINE, POLITIQUE FONCIÈRE, MONUMENTS ET SITES		RUIMTELIJKE ORDENING, STEDENBOUW, STADSVERNIEUWING, GRONDBELEID, MONUMENTEN EN LANDSCHAPPEN
LOGEMENT		HUISVESTING
TRAVAUX PUBLICS		OPENBARE WERKEN
TRANSPORT, MOBILITÉ ET SÉCURITÉ ROUTIÈRE		VERVOER, MOBILITEIT EN VERKEERSVEILIGHEID
ÉCONOMIE RÉGIONALE, COMMERCE EXTÉRIEUR EMPLOI (ASPECTS RÉGIONAUX)		GEWESTELIJK ECONOMISCH BELEID EN TEWERKSTELLING, BUITENLANDSE HANDEL
ENVIRONNEMENT ET POLITIQUE DES DÉCHETS, PROTECTION ET CONSERVATION DE LA NATURE		LEEFMILIEU, AFVALSTOFFENBELEID, NATUURBESCHERMING EN NATUURBEHOUD
POLITIQUE DE L'EAU ET DE L'ÉNERGIE		WATER- EN ENERGIEBELEID
TOURISME		TOERISME
COMMUNES ET INTERCOMMUNALES		GEMEENTEN EN INTERCOMMUNALES
RECHERCHE SCIENTIFIQUE (MATIÈRES RÉGIONALES)		WETENSCHAPPELIJK ONDERZOEK (GEWESTELIJKE BEVOEGDHEDEN)
RELATIONS INTERNATIONALES		BUITENLANDSE BETREKKINGEN

Het Brussels Parlement behandelt ook bicommunautaire aangelegenheden:

- gezondheidsbeleid (verzorgingsbeleid binnen en buiten de verzorgingsinstellingen, hygiënische opvoeding, preventieve geneeskunde, toezicht op besmettelijke ziekten en follow-up van de ziekten met een aangifteverplichting);
- hulp aan personen (gezinsbeleid, sociaal beleid, personen met een handicap, derde leeftijd, jeugd, migranten, sociale hulp aan gevangenen, enz.).

### 3. Het thema: geluidshinder in de stad

#### 3.1. Formulering

Naar aanleiding van een burgervoorstel over de geluidsoverlast van motorfietsen en scooters heeft het Brussels Parlement beslist een overlegcommissie over de geluidshinder in de stad op te richten.

Omdat het belangrijk is dat de overlegcommissie binnen het kader van de Brusselse bevoegdheden past, er rekening moet worden gehouden met de bestaande maatregelen en het overleg zich niet mag beperken tot het thema mobiliteit alleen, aangezien de geluidshinder die de Brusselse burgers ondervinden zeer uiteenlopende oorzaken kan hebben, met name afhankelijk van het gebied waar zij wonen, werd het thema als volgt geherformuleerd:

*Mobiliteit, industriële, commerciële en recreatieve activiteiten... de stad is een bron van lawaai. Het Brussels Gewest heeft met name het plan [quiet.brussels](#) opgesteld om de impact ervan op het welzijn en de gezondheid van zijn inwoners te beperken.*

*Welke maatregelen moeten dus worden bevorderd om het lawaai in de Brusselse openbare ruimte onder controle te houden?*

De beraadslagingen, voorafgegaan door een presentatie en een stand van zaken van het plan quiet.brussels, zullen voornamelijk plaatsvinden in het kader van de Brusselse bevoegdheden en zich beperken tot de geluidshinder die het gevolg is van het collectieve leven in de stad (met uitsluiting van de geluidshinder van het huiselijke leven).

*Zie ook het verslag van de besprekingen over de herformulering (commissie voor het Leefmilieu en de Energie, 1 februari 2023) <http://weblex.brussels/data/cd/pvcommissie.pdf>*

### 3.2. Definitie

Bijdrage van de heer Paul-Louis Colon, antropoloog, Laboratoire d'anthropologie sociale et culturelle  
– Uliège, auteur van de studie [Écouter le bruit, faire entendre la gêne](#)

Lawaai is al lang een maatschappelijk probleem. De vroegste bronnen hierover dateren uit de oudheid en zijn door de eeuwen heen steeds doorgegeven. Lawaai is dus geen recent probleem en is ook niet ontstaan sinds de ontwikkeling van de industrieën, het vervoer of de verstedelijking. Het is een probleem dat betrekking heeft op het gemeenschapsleven, het delen van de ruimte en het samenleven van verschillende activiteiten. Door het probleem van lawaai en de manier waarop het wordt aangepakt, worden verschillende gebruiken van de ruimte en verschillende sociale groepen ten opzichte van elkaar gesitueerd.

Er zijn verschillende manieren om de lawaai kwestie te benaderen. In deze uiteenzetting worden er drie behandeld, elk gericht op een specifiek aspect van het probleem: de karakterisering en de akoestische meting, de geluidshinder en de relatie met de geluidsomgeving.

#### **1° Omgevingslawaai**

Tot het midden van de 20e eeuw was de regelgeving inzake lawaai kwalitatief: ze wees geluidsbronnen en activiteiten aan die volledig of onder bepaalde omstandigheden verboden waren. Deze kwalitatieve benadering vindt men terug in de wetgeving inzake buurt- en nachtlawaai, die onder het strafwetboek valt, en in de relevante gemeentelijke politiereglementen, die gedragingen aanpakken die schadelijk zijn voor de openbare rust.

Omgevingslawaai wordt op een kwantitatieve manier opgevat, volgens de akoestische energieniveaus die in de omgeving worden gemeten (aan de bron, in de ruimte waar het geluid zich verspreidt of op het niveau van de ontvangst ervan). Omgevingslawaai wordt gekenmerkt door zijn verspreiding in de openbare ruimte. De bron van het lawaai, evenals de luisteraar die eraan wordt blootgesteld, kunnen zich in de private of openbare ruimte bevinden. Deze benadering van lawaai kwam in Europa en de Verenigde Staten op in de tweede helft van de 20e eeuw, tegelijk met de eerste milieubeleidsmaatregelen.

Naast deze associatie van lawaai met de omgeving wordt lawaai ook beschouwd als vervuiling, zoals blijkt uit de term "geluidsvervuiling". De term "vervuiling" wordt gebruikt om de fysieke en chemische veranderingen in de omgeving te beschrijven die door menselijke activiteiten worden veroorzaakt, met gevolgen voor de gezondheid van de mens, fauna en flora. Deze veranderingen kunnen ook "hinder" veroorzaken, d.w.z. dat ze ongemak veroorzaken voor de mensen die eraan worden blootgesteld.

Het gebruik van de term geluidsvervuiling wijst enerzijds op de opname van lawaai in het kader van het technisch beheer van de omgeving en benadrukt anderzijds de gevolgen van lawaai voor de gezondheid. Lawaai wordt beschouwd als de tweede belangrijkste oorzaak van gezondheidsproblemen in Europa, na luchtverontreiniging. Het wordt vooral in verband gebracht met het risico op cardiovasculaire problemen, slaapstoornissen en ernstige ongemakken. In Brussel wordt naar schatting ongeveer 20% van de bevolking blootgesteld aan geluidsniveaus die ongemak veroorzaken en 7% lijdt aan slaapstoornissen.

Net als bij andere soorten vervuiling (bv. luchtverontreiniging) wordt een ecotoxicologische benadering gehanteerd: blootstelling aan een bepaald niveau van geluidsenergie wordt in verband gebracht met effecten op de gezondheid of het welzijn. Op basis van wetenschappelijke expertise

worden drempelwaarden vastgesteld waarboven het risico voor bevolkingsgroepen als ernstig wordt beschouwd.

Bij lawaai zijn er twee soorten gezondheidseffecten. In de eerste plaats auditieve effecten: tijdelijke of langdurige stoornissen, oorsuizen enz. vervolgens, extra-auditieve effecten: cardiovasculaire stoornissen, slaapstoornissen, psychologische stoornissen enz. Deze zijn voornamelijk het gevolg van de door het lawaai veroorzaakte stress.

De effecten van het eerste type zijn welbekend en proefondervindelijk vastgesteld, maar hebben betrekking op relatief hoge geluidsniveaus. Het meeste omgevingslawaai treedt echter op bij blootstellingsniveaus onder die waarvoor directe effecten bekend zijn. Effecten van het tweede type zijn veel moeilijker vast te stellen. In tegenstelling tot het eerste type is het moeilijk om resultaten van experimentele situaties te extrapoleren naar praktijksituaties. Empirische studies op basis van reële blootstelling aan lawaai tonen echter wel fysiologische effecten aan, zoals hart- en vaatziekten en slaapstoornissen.

In het geval van omgevingslawaai wordt daarom heel vaak het verband gemeten tussen de blootstelling aan lawaai en het percentage mensen in een bevolkingsgroep dat grote hinder ondervindt. Dit percentage wordt geacht het deel van de bevolking weer te geven dat waarschijnlijk aan door lawaai veroorzaakte gezondheidsproblemen zal lijden. Studies tonen echter een grote variabiliteit aan in de individuele reacties op hetzelfde geluidsniveau<sup>1</sup>. Deze variabiliteit neemt af naarmate men het niveau nadert waarop directe gezondheidseffecten optreden. Maar op gemiddelde niveaus zijn de gezondheidseffecten van lawaai potentieel en niet systematisch. Sommige mensen kunnen ernstige lichamelijke en psychische problemen ondervinden, terwijl anderen onverschillig staan tegenover lawaai.

Omgevingslawaai situeert zich dus ergens tussen vervuiling en hinder. Het bestaat uit een fysieke aantasting van de omgeving die effecten heeft op levende organismen en in het bijzonder op de gezondheid van de mens (vervuiling), maar deze effecten zijn vaak indirect en komen voornamelijk voort uit de stress die wordt veroorzaakt door de perceptie van lawaai (hinder).

## 2° Geluidshinder

Een beperking van de ecotoxicologische benadering van omgevingslawaai is de moeilijkheid om een causaal verband vast te stellen tussen lawaai en de effecten ervan op gezondheid en welzijn. Deze causaliteit is inderdaad moeilijk vast te stellen, omdat er een groot aantal factoren bij komt kijken.

Eenzijds zijn er akoestische factoren, naast het geluidsniveau, die een rol spelen bij de perceptie ervan als hinderlijk: het tonale karakter van het geluid (de beperking ervan tot een bepaalde frequentieband); de aanwezigheid van lage frequenties; het impuls karakter (geluid van zeer korte duur); het aantal akoestische gebeurtenissen; de opkomst in verhouding tot het omgevingsgeluidsniveau; en tenslotte de veranderingen in de blootstelling aan het geluid. Anderzijds zijn er ook niet-akoestische factoren waarmee rekening moet worden gehouden. Het zijn vooral deze factoren die in studies naar geluidshinder worden benadrukt. Hiertoe behoren cognitieve factoren, zoals "waargenomen controle", d.w.z. het vermogen dat een persoon meent te hebben om in te spelen op wat hem of haar stoort; persoonlijkheidsfactoren, zoals gevoeligheid voor lawaai (verklaard of beoordeeld in termen van reactie op lawaai, in het algemeen of in specifieke situaties); gedragsfactoren, zoals overtuigingen en oordelen over de bron; en meer contextuele factoren zoals

---

<sup>1</sup> MARIS, E., *The Social Side of Noise Annoyance*, doctoraatsthesis psychologie, Universiteit van Leiden, Leiden, 2008.



huiseigendom, economische relatie met de geluidsbron, of relatie met instellingen die belast zijn met geluidsbeheer.

Het begrip geluidshinder wordt gebruikt om een reeks effecten van de geluidsomgeving op het individu te groeperen (verstoring van een activiteit, stress, ontevredenheid, ongemak, verveling, bezorgdheid, woede, enz.) In het algemeen drukt het "een zekere mate van langdurige ontevredenheid, hinder en ergernis over de akoestische omgeving uit". Het langetermijncriterium onderscheidt geluidshinder van tijdelijke geluidshinder, die voortvloeit uit de onmiddellijke beoordeling van een situatie en uit de onmiddellijke effecten van geluid op activiteiten. Het begrip geluidshinder is echter niet duidelijk gedefinieerd en de betekenis ervan kan per deskundige en per taal verschillen, wat het moeilijk maakt om hinderstudies in landen met verschillende talen te vergelijken.

Een van de grootste problemen bij het bestuderen van geluidshinder is het vaststellen, in het geval van een onderzoek naar hinder veroorzaakt door een bepaalde geluidsbron, of de persoon de hinder door deze bron alleen beoordeelt of door de hele situatie (mogelijk met inbegrip van andere geluiden, andere stressfactoren en extra-akoestische factoren). Omgekeerd is het bij meervoudige blootstelling aan lawaai niet eenvoudiger om de totale hinder te beoordelen, aangezien de door verschillende bronnen veroorzaakte hinder van verschillende aard kan zijn.

### 3° Geluidsomgeving

Een derde benadering van lawaai komt eveneens voort uit de vaststelling van de beperkingen van de ecotoxicologische benadering van het omgevingslawaai. Deze vaststelling, gedaan aan het begin van de strijd tegen lawaai in de jaren 70, bracht een groep onderzoekers ertoe zich niet langer te buigen over lawaai, dat een negatieve connotatie heeft, maar over de gevarieerde en specifieke geluiden die het akoestische karakter van een plaats vormen. Hun doel was duidelijk te breken met de negatieve karakterisering van de geluidsaspecten van de menselijke omgeving, en positieve aandacht te besteden aan de manier waarop geluid de drager kan zijn van sociale praktijken en collectieve voorstellingen. Deze benadering verschilt zowel van een uitsluitend fysieke karakterisering van geluiden als van een benadering van hun ontvangst vanuit het oogpunt van de door lawaai veroorzaakte hinder.

Intuïtief is het gemakkelijk voor te stellen dat de geluiden in onze omgeving ons informeren en ons gedrag kunnen motiveren. Wij vertrouwen spontaan op bepaalde geluiden als aanwijzingen voor activiteiten of omstandigheden. Maar geluidsverschijnselen zijn niet simpelweg aanwijzingen voor de objecten waarnaar zij verwijzen: zij zijn structurerende aspecten van de sociale ervaring. Het permanente rumoer van drukbezochte stedelijke plaatsen is een van de onderdelen van de onverschilligheid van de stedelijke anonimiteit. Het geroezemoes van het bezochte café wordt nog eens versterkt door de uitzending van versterkte muziek en door de intensiteit van de stemmen. En afhankelijk van de activiteit van elke persoon krijgen deze geluiden verschillende kleuren en betekenissen.

Een van de belangrijkste vaststellingen van de onderzoekers die geïnteresseerd waren in stedelijke geluiden, was de moeilijkheid om bij de inwoners van een plaats een betoog over deze geluiden te verzamelen. Immers, "hoewel mensen gemakkelijk de geluiden kunnen identificeren die hen storen (de buurman, de straat, de hond enz.), horen ze niet meer of zijn ze zich over het algemeen niet bewust van alle geluiden in hun dagelijks leven". Om deze vertekening te omzeilen, hebben zij originele enquête-instrumenten ontwikkeld waarvan het principe erin bestaat de bewoners in een reflexieve positie te brengen met betrekking tot hun luisteren, bijvoorbeeld door hen te laten luisteren naar een opname van geluiden uit hun buurt en hen er vervolgens vragen over te stellen.

Deze benadering heeft het mogelijk gemaakt om een geluidsstructurering van de ruimte bloot te leggen. In een buitenwijk bijvoorbeeld herstellen geluiden een communicatie en intermenselijke band die door de inrichting van de ruimte op visueel niveau (door de vele deuren, poorten, schermen, heggen enz.) sterk wordt beperkt. Plaatsen onderscheiden zich des te beter als de geluiden die er te horen zijn, contrasteren met die van andere ruimten (bijvoorbeeld een plein vergeleken met een laan). Dit contrast is niet noodzakelijk een algemeen effect: een opmerkelijk geluid kan dienen om een plaats te karakteriseren. Een plein kan bijvoorbeeld worden gedefinieerd door het geluid van de kerkklokken, en zo duidelijk worden onderscheiden van de aangrenzende straten, waarmee het veel verkeerslawaai deelt.

Tijd is een belangrijk gegeven in de beleving van geluid. De perceptie van een complex geluidengeheel openbaart zich alleen in de tijd. Deze tijdelijke grondslag van geluidsruimtes heeft, in tegenstelling tot de relatieve duurzaamheid van visuele ruimtes, gevolgen voor hun perceptie. Zo kondigen bepaalde geluiden een gebeurtenis aan die nog niet zichtbaar is, bijvoorbeeld de aankomst van de ambulance waarvan de sirene klinkt; omgekeerd kan een ruimte "resoneren" met een geluid dat al verdwenen is, bijvoorbeeld het kerkplein blijft gekenmerkt door zijn klokken, zelfs als ze niet luiden. De geluidsorganisatie van de ruimte heeft een eigen principe, dat verschilt van de visuele organisatie. Het is een ritmisch principe, bestaande uit contrasten tussen de duur van bepaalde geluiden en de directheid van andere. De geluidswaarneming van een ruimte is echter ook verbonden met de andere zintuigen die in de situatie worden ingezet, wat tot uiting komt in het begrip sfeer, d.w.z. datgene wat een eenheid van ervaring geeft aan een situatie. Dit wordt opgevat als een collectieve constructie, zowel door de technische actoren (architecten, stedenbouwkundigen enz.) als door de gebruikers en bewoners van de plaats, in de manier waarop zij zich de ruimte toe-eigenen.

Deze benadering van de geluidsomgeving en sferen kan worden geplaatst in de bredere context van de zintuiglijke antropologie, d.w.z. de studie van de manier waarop het gebruik van de zintuigen wordt gevormd door de cultuur en haar op haar beurt vormt. Zij gaat ervan uit dat elke cultuur een eigen organisatie van de verschillende zintuiglijke modaliteiten uitwerkt en is daarom geïnteresseerd in het gebruik van de zintuigen op de meest uiteenlopende gebieden (taal, geneeskunde, onderwijs, ornamenten, koken...) met als doel de plaats en het gebruik van de zintuigen te bestuderen. Deze gebruiken kunnen op hun beurt de sociale organisatie, de opvatting van de persoonlijkheid, de manier waarop emoties worden uitgedrukt en beheerd, enz. beïnvloeden. Het belang van dit werk is de relaties te belichten tussen sociale interacties, de culturele context en het gebruik van de zintuigen, met name het luistervermogen van individuen.

Deze werken tonen aan dat zintuiglijke perceptie, inclusief het luisteren, bepalend is voor complexe sociale relaties. Perceptie ligt immers aan de basis van categorisatieprocessen, waaronder sociale categorisatie, die de basis vormen van culturele en sociale identiteit. Het is dus niet alleen de perceptie van de ander die de identiteit vormt: ook de perceptie van ruimtes en de sensaties die men daarin kan ervaren, vormen een vector van verbondenheid.

## **Besluit**

Deze korte uiteenzetting van manieren om lawaai te benaderen heeft twee belangrijke elementen belicht.

Allereerst is lawaai een complex verschijnsel dat niet alleen akoestische, maar ook psychologische, sociale en culturele dimensies in zich draagt. Een gevolg van deze complexiteit is dat het begrip lawaai niet op een absolute manier kan worden gedefinieerd. Het is gekoppeld aan een context en een toepassingsgebied. Er zijn dus verschillende definities van lawaai, afhankelijk van het gekozen perspectief. Lawaai kan dus worden gedefinieerd door zijn akoestische eigenschappen, door het effect

dat het heeft op de luisteraar of door zijn situatie in een geheel van geluiden die verband houden met een ruimte.

Deze thematische pluraliteit van het begrip lawaai is belangrijk voor de opbouw ervan als openbaar probleem. De sterke semantische lading en de mogelijkheden van verschuivingen tussen betekenissen openen potentieel een interpretatieruimte die het mogelijk maakt een grote verscheidenheid aan situaties op te nemen en zich aan te passen aan hun transformaties. Tegelijkertijd vormt het verschuivende karakter van het begrip lawaai ook een praktisch probleem, aangezien het een bron van misverstanden en spanningen tussen verschillende actoren kan zijn.

Vervolgens komt deze complexiteit tot uiting in een veelheid van benaderingen van lawaai. Het regelgevingskader voor omgevingslawaai is gebaseerd op de karakterisering en akoestische meting van lawaai, voornamelijk in termen van geluidsenergie. Maar andere benaderingen werpen licht op andere componenten van lawaai. Enerzijds is dat de analyse van geluidshinder, die de rol van psychologische en sociologische factoren in de ervaring van geluidshinder belicht; anderzijds de studie van de geluidsomgeving, die aantoont dat de perceptie van lawaai een bijzondere vorm is van de relatie met de gewone geluiden. Het luisteren naar de geluidsomgeving, soms actief, soms passief, maakt deel uit van het bredere kader van de sensitieve ervaring van plaatsen. Dit is een bestanddeel van zowel de identiteit van ruimtes als de relatie van bewoners tot elkaar en tot hun leefomgeving.

### 3.3. Specifiek institutioneel kader: de Brusselse bevoegdheden in verband met het thema geluidshinder

Bijdrage van mevrouw Marie POUPÉ, hoofd van de dienst geluidsplan, afdeling vergunningen en partnerschappen, departement geluid, Leefmilieu Brussel

#### **Meerdere bevoegdheidsniveaus**

Het beheer van omgevingslawaai is een gewestelijke bevoegdheid. Het Brussels wettelijk kader inzake geluid laat is evenwel geïnspireerd door een reeks documenten op verschillende competentieniveaus.

#### **Europa**

Al in 1970 heeft Europa richtlijnen uitgevaardigd waarin maximaal toegestane emissieniveaus werden vastgesteld voor bepaalde geluidsbronnen zoals motorvoertuigen, huishoudelijke apparaten, mp3-spelers, banden, materieel voor gebruik buiten gebouwen (bouwmachines, grasmaaiers), enz.

In 2002 werd de Richtlijn 2002/49/EG inzake de evaluatie en de beheersing van omgevingslawaai goedgekeurd. Ze is erop gericht de strijd aan te gaan tegen lawaai dat door de bevolking wordt waargenomen in bebouwde ruimten, in openbare parken of andere rustige plaatsen, in de buurt van scholen, in de omgeving van ziekenhuizen alsook in andere gebouwen en zones die gevoelig zijn voor lawaai (zoals woningen). De bij deze richtlijn ingevoerde aanpak verschilt sterk van eerdere Europese wetgeving inzake geluidshinder, die uitsluitend betrekking had op uitgestraald geluid, zonder rekening te houden met het probleem van geluidshinder bij ontvangst.

De uitvoering van deze richtlijn is gebaseerd op een gemeenschappelijke aanpak van de lidstaten op basis van de volgende acties, die waar nodig om de 5 jaar opnieuw moeten worden geëvalueerd:

- het in kaart brengen van de blootstelling aan vervoerslawaai (met name voor grote agglomeraties);
- het informeren van de bevolking;
- het uitvoeren van actieplannen op lokaal niveau.

#### **Federaal niveau**

Sinds de regionalisering van België in 1989 en de overheveling van de meeste aspecten van milieubeleid naar de gewesten hebben bepaalde bevoegdheden die federaal zijn gebleven, gevolgen inzake lawaai. Vandaar dat verschillende federale overheidsdiensten (FOD) zich bezighouden met de problematiek van geluidsoverlast, zoals:

- De FOD Mobiliteit en Vervoer. Verantwoordelijk voor de reglementering inzake vervoermiddelen (waaronder het gebruik en de technische kenmerken, onder meer op het vlak van geluid): motorvoertuigen, motorfietsen, (plezier)vaartuigen, vliegtuigen en treinen, alsook de wegcode. De exploitatie van de luchthaven van Brussels Airport valt in tegenstelling tot andere Belgische luchthavens eveneens onder de bevoegdheid van de FOD Mobiliteit en Vervoer.
- De FOD Werkgelegenheid, Arbeid en Sociaal Overleg. Belast met het welzijn van werkers, met inbegrip van de bescherming van werkers tegen blootstelling aan geluid op de werkplek<sup>2</sup>.

---

<sup>2</sup><https://werk.belgie.be/nl/themas/welzijn-op-het-werk/omgevingsfactoren-en-fysische-agentia/lawaai?id=609>

- Wat productnormen betreft, blijft de federale overheid bevoegd voor akoestische normen die van toepassing zijn op producten (FOD Economie en FOD Volksgezondheid, Veiligheid van de Voedselketen en Leefmilieu), voornamelijk in het kader van de omzetting van Europese richtlijnen. Voordat een product (grasmaaier, mp3-speler, voertuig, banden, oordopjes) op de markt wordt gebracht, moet de fabrikant of importeur van dit product ervoor zorgen dat het aan de productnormen voor geluidsemissies voldoet.

### Brussels Hoofdstedelijk Gewest

Het Gewest van zijn kant is bevoegd voor de kwaliteit van de geluidsomgeving op zijn grondgebied en op publiek toegankelijke plaatsen. De juridische basis voor het optreden van het Gewest inzake geluidshinder is de **Ordonnantie van 17 juli 1997 betreffende de strijd tegen geluidshinder in een stedelijke omgeving**. Deze heeft tot doel de schadelijke gevolgen, hinder inbegrepen, van blootstelling aan omgevingslawaai te vermijden, te voorkomen of prioritair te verminderen en de bewoners in hun gebouw te beschermen tegen geluidshinder.

De Brusselse regering heeft verschillende uitvoeringsbesluiten aangenomen. Die stellen normen vast met betrekking tot lawaai van bepaalde bronnen (vliegtuigen, buurt, versterkt geluid, enz.) en ook controlemethodes en omstandigheden voor geluidsmetingen.

Hoewel voor bepaalde productcategorieën grenswaarden gelden wat de geluidsemissies betreft, kan het gebeuren dat een product of een inrichting geluidsoverlast veroorzaakt, bijvoorbeeld wanneer het op een verkeerde manier gebruikt wordt of tijdens stille momenten van de dag. In het kader van de ordonnantie van 5 juni 1997 betreffende de milieuvergunningen kunnen de gewestelijke overheden regels opleggen inzake het gebruik van producten om de geluidsoverlast te beperken.

Op strategisch niveau worden in het **Plan ter bestrijding van geluidshinder** de acties uiteengezet die gedurende verscheidene jaren zullen worden ondernomen. Voor het Brussels Hoofdstedelijk Gewest komt het erop aan in het kader van een globale aanpak rekening te houden met lawaai in het stadsbeheer.

Het plan heeft betrekking op alle bronnen van lawaai, of die nu worden veroorzaakt door het weg-, spoorweg-, of luchtverkeer (zoals vereist bij Richtlijn 2002/49/EG) of door inrichtingen (bouwplaatsen, airconditioning, machines, HORECA), de buurt en activiteiten op de openbare weg (alarmen, sirenes, kermissen, animatie).

### Gemeenten

Krachtens de gemeentewet kunnen de gemeenten verschillende reglementen uitvaardigen en delicten inzake geluidshinder beteugelen. Het is de verantwoordelijkheid van de gemeenten om hun politiereglementen te laten naleven, met name wat betreft de rust in de openbare ruimte. De gemeentelijke overheden worden verzocht, voor zover het hun bevoegdheid is, om (milieu)vergunningen te verstrekken met daarin de exploitatievoorwaarden met betrekking tot de instandhouding van een kwaliteitsvolle geluidsomgeving en de toepassing hiervan te controleren.

### Enkele belangrijke data



### 3.4. Specifieke beleidscontext

#### 3.4.1. Wetgeving en actoren

Bijdrage van mevrouw Marie POUPÉ, hoofd van de dienst geluidsplan, afdeling vergunningen en partnerschappen, departement geluid, Leefmilieu Brussel

#### **Het plan [quiet.brussels](#): 3<sup>de</sup> plan voor de preventie en bestrijding van geluidshinder en trillingen in een stedelijke omgeving**

Geluidshinder is een van de gevolgen van het dynamisme van Brussel, maar moet verenigbaar blijven met de levenskwaliteit van meer dan een miljoen inwoners. Om een economische, sociale en culturele ontwikkeling te waarborgen die verzoenbaar is met een gezonde omgeving heeft de Brusselse Hoofdstedelijke Regering op 28 februari 2019 het plan [quiet.brussels](#) goedgekeurd. **De doelstellingen van het plan:** de gevolgen van lawaai op de gezondheid verminderen, ervoor zorgen dat iedereen toegang heeft tot rust en de aantrekkelijkheid van de stad in stand houden.

Het plan is georganiseerd rond 9 thema's, verdeeld in **3 visies**:

- QUIET.TRANSPORT is erop gericht om het verkeerslawaai te matigen door een vermindering van de voornaamste geluidsemisies bij de bron en het terugdringen van kritieke situaties waarbij sprake is van overmatige geluidshinder;
- QUIET.CITYLIFE is erop gericht om stilte en ontspanning te bevorderen in de stadsontwikkeling, door de geluidsomgeving een integraal onderdeel te maken van de stedelijke ontwikkeling en duurzame bouw, en door het bevorderen van toegang tot een stille ruimte voor iedereen;
- QUIET.TOGETHER streeft ernaar de functionele mix te beheren door het verzekeren van een harmonieus onderling samengaan van de stedelijke functies, in het bijzonder van de woonomgeving en de economische en vrijetijdsactiviteiten.

De uitvoering van dit plan vereist de oprichting van talrijke partnerschappen tussen verschillende Brusselse en federale instellingen die bevoegd zijn voor milieubeleid, vervoer, huisvesting, ruimtelijke ordening, stedenbouw, enz. om de geluidsproblematiek in deze beleidsdomeinen te integreren.

De groep van betrokken gewestelijke actoren wordt hoofdzakelijk gevormd door:

- inzake milieu: Leefmilieu Brussel, vanwege de bevoegdheden van deze dienst als waarnemings- en onderzoekscentrum op het gebied van leefmilieu, evenals haar deskundigheid inzake milieuplanning, machtiging, toezicht, voorlichting, sensibilisering en milieueducatie;
- Inzake vervoer: Brussel Mobiliteit, vanwege haar bevoegdheden op het vlak van zowel mobiliteitsplanning als van aanleg, onderhoud en beheer van de gewestelijke weginfrastructuur, enz. Ook de MIVB, De Lijn, TEC, de NMLBS en infrabel zijn uiteraard betrokken partij;
- inzake ruimtelijke ordening, stedenbouw en vastgoedprojecten: perspective.brussels, de Bouwmeester, urban.brussels, Brussel Huisvesting, citydev.brussels, de Maatschappij voor Stedelijke Inrichting (MSI), de Brusselse Gewestelijke Huisvestingsmaatschappij (BGHM) en het Woningfonds;

- inzake voorzieningen en overheidsdiensten: de schooldienst van perspective.brussels, Net Brussel, Brussel Preventie en Veiligheid, de DBDMH;
- inzake economie: hub.brussels, Innoviris en visit.brussels;
- op lokaal niveau vormen Brulocalis en local.brussels steunpunten voor de gemeenten;
- inzake sensibilisering: lokale verenigingen die zich inzetten voor het milieu, omdat deze een belangrijke rol spelen bij het sensibiliseren van de bevolking, het voorstellen en promoten van nieuwe projecten en omdat ze optreden als interface bij de contacten tussen de lokale overheden en particulieren.

#### 3.4.2. Meerderheidsakkoord (fragmenten)

"Met het oog op de preventie van en de strijd tegen geluidshinder en trillingen in de stedelijke omgeving zal de Regering toezien op de uitvoering van het plan "quiet.brussels", dat op 28 februari 2019 werd goedgekeurd."

"De Regering zal in alle architectuur-, milieu- en stedenbouwkundige projecten bijzondere aandacht besteden aan het thema geluidshinder, om deze overlast te beperken."

#### 3.4.3. Budget en human resources

Bijdrage van mevrouw Marie POUPÉ, hoofd van de dienst geluidsplan, afdeling vergunningen en partnerschappen, departement geluid, Leefmilieu Brussel

Zoals hierboven aangegeven is Leefmilieu Brussel bevoegd inzake omgevingslawaai, maar beheert het niet de belangrijkste bronnen van lawaai en kan dus alleen preventief of als milieupolitie optreden. Het budget van Leefmilieu Brussel wordt met name gewijd aan de aankoop van sonometrisch materiaal, software voor gegevensverwerking en cartografie en de uitvoering van specifieke studies (juridische studies, haalbaarheidsstudies, enz.)

- Departement Geluid: 8,1 voltijdse equivalenten (VTE) - jaarlijks 500.000 euro + 400.000 euro voor projectoproepen bestemd voor gemeenten en OCMW's.
- Inspectie: 5,8 VTE - jaarlijks 236.000 euro.



3.4.4. In de loop van de zittingsperiode ingediende ontwerpen en voorstellen in verband met deze kwestie

[A-75/1-19/20](#): Voorstel van ordonnantie betreffende de nachtelijke leveringen van goederen.

→ 19 maart 2021: verworpen in plenaire vergadering.

[A-149/1-19/20](#): Voorstel van resolutie betreffende de vluchten boven Brussel.

→ 19 maart 2021: verworpen in plenaire vergadering.

[A-188/1-19/20](#): Voorstel van resolutie tot invoering van een tijdelijke en doorgesproken exitstrategie op het vlak van mobiliteit (Fluid Brussels).

→ 29 januari 2021: verworpen in plenaire vergadering.

[A-548/1-21/22](#): Voorstel van resolutie betreffende de invoering van een verplicht gebruik van geluidsarm vuurwerk door overheden en de beperking van de vuurwerkverkoop in Brussel.

→ 15 juli 2022 : Verwijzing commissie Financiën en de Algemene Zaken.

[A-589/1-21/22](#): Voorstel van resolutie ertoe strekkende de nachtvluchten boven Brussel te verbieden en de geluidshinder voortgebracht door de vluchten naar of vanuit de luchthaven Brussel-Nationaal in Zaventem te beperken.

→ 20 januari 2023: verworpen in plenaire vergadering.

### 3.4.5. Standpunten van de politieke fracties

#### 3.4.5.1. Standpunt van de PS-fractie

Geluidshinder in de stad is een maatschappelijk probleem dat alle inwoners treft, vooral degenen die in volkswijken wonen waar de normen inzake levenskwaliteit vaak lager zijn dan in de meer welvarende wijken. Wij stellen dat toegang tot een rustige en gezonde omgeving een grondrecht is voor alle burgers, ongeacht hun sociaaleconomisch statuut.

De socialistische fractie is van oordeel dat geluidshinder in de stad een gevolg is van een ongebreidelde economische groei. Het is belangrijk een stadsplanning te volgen die rekening houdt met de behoeften van de burgers. Dat model moet groene ruimten integreren, alsook bereikbaar openbaar vervoer van goede kwaliteit en reglementeringen om geluidshinder te beperken, via bijvoorbeeld geluidsraders.

Wij socialisten maken ons ook zorgen over de gevolgen van geluidshinder voor de geestelijke en lichamelijke gezondheid van de burgers. De personen die het meest getroffen worden, zijn vaak het meest kwetsbaar: kinderen, bejaarden, zieken enz. Wij moeten pleiten voor een volksgezondheidsbeleid dat geluidshinder erkent als een risicofactor voor de gezondheid en dat adequate preventie- en beschermingspraktijken bevordert.

Wij beschouwen de strijd tegen geluidshinder in de stad als een ecologische uitdaging en als een uitdaging voor een rechtvaardige en sociale klimaattransitie. Geluidshinder is een vorm van vervuiling die bijdraagt tot de verslechtering van het leefmilieu en dus van de levenskwaliteit. Wij steunen de creatie en valorisatie van akoestische comfortzones zoals groene ruimten.

### 3.4.5.2. Standpunt van de Ecolo-fractie

Onze oren zijn 24 uur per dag alert. De kwaliteit van de geluidsomgeving heeft een zeer grote invloed op de gezondheid: op het gehoor, op de slaapkwaliteit en alle bijbehorende gevolgen, op het stressniveau, op de schoolprestaties van kinderen... Er zijn veel bronnen van geluid in de stad, en aangezien er veel mensen bijeen zijn, is het effect op de gezondheid en de levenskwaliteit er des te groter. Om de geluidsbronnen te beperken en de gebouwen tegen geluid te isoleren zijn transversale en multidisciplinaire maatregelen nodig.

Er bestaat al een plan om overmatig geluid in de stad tegen te gaan: het plan [quiet.brussels](#).<sup>3</sup>

De overlegcommissie over de geluidshinder in de stad kan zich baseren op dit plan om aanvullende of nieuwe maatregelen voor te stellen.

Hieronder sommen wij enkele onderwerpen op die volgens ons interessant zijn om verder uit te diepen en/of waarover de Ecolo-parlementsleden zich reeds hebben uitgesproken:

- het geluid van het wegvervoer: keuze van het wegdek, controle van de voertuigen (vooral motorfietsen, bromfietsen en getunede auto's), overmatig gebruik van claxons, het verband tussen het geluid van het wegverkeer en de snelheid, sirenes<sup>4</sup>, het geluid van de Ring<sup>5</sup> ...;
- een betere keuze van het materieel voor het onderhoud van de openbare ruimten en de groene ruimten, die rekening houdt met het geluid dat het gebruikte materieel voortbrengt (bv. bladblazers<sup>6</sup>, straatveegmachines, vuilniswagens ...);
- vuurwerk en voetzoekers (het gebruik ervan beperken, de voorkeur geven aan vuurwerk met een beperkt geluidsniveau)<sup>7</sup>;
- het geluid van het openbaar vervoer: geluid van trams<sup>8</sup> en treinen, geregeld herinneren aan de hoffelijkheidsregels (oortjes opzetten om naar muziek te luisteren, te telefoneren, series te kijken of andere)<sup>9</sup>, de snerpende geluidssignalen wegnemen of sterk verminderen wanneer de poortjes van de MIVB geblokkeerd zijn na het gebruik van de noodknop, denken aan de akoestiek in de stations<sup>10</sup>...;
- het geluid van cafés, nachtclubs en andere activiteiten 's avonds en 's nachts<sup>11</sup>;
- het geluid van tijdelijke openluchtevenementen;
- het geluid van werkzaamheden;
- aanvaardbare geluidsnormen in nieuwe gebouwen;
- het afzetten van schoolbellen tijdens de schoolvakanties.

Wij zijn echter vooral geïnteresseerd om te luisteren naar de burgers over dit onderwerp, naar hun persoonlijke ervaringen en naar hun beleving van het geluid in de stad, en om met hen van gedachten te wisselen. Welke maatregelen zijn voor de deelnemers nuttig op de verschillende niveaus: dat van het individu, van zijn woning, van zijn wijk en van de stad?

---

3 <https://leefmilieu.brussels/burgers/onze-acties/gewestelijke-plannen-en-beleid/quietbrussels-plan-actie-van-het-gewest>

4 <http://weblex.brussels/data/crb/biq/2021-22/00132/images.pdf#page=55>

5 <http://weblex.brussels/data/crb/biq/2019-20/00025/images.pdf#page=38>

6 <http://www.parlement.brussels/weblex-quest-det/?moncode=156571&base=1&taal=fr>

7 <http://weblex.brussels/data/crb/biq/2021-22/00100/images.pdf#page=12>

8 <http://weblex.brussels/data/crb/biq/2021-22/00112/images.pdf#page=28>

9 <http://weblex.brussels/data/crb/biq/2022-23/00029/images.pdf#page=56>

10 <http://weblex.brussels/data/crb/biq/2021-22/00026/images.pdf#page=45>

11 <http://weblex.irisnet.be/data/crb/biq/2022-23/00080/images.pdf#page=7>

#### 3.4.5.3. Standpunt van de MR-fractie

*Op de datum van de publicatie van de informatiefiche is het standpunt van deze fractie ons niet meegedeeld.*

#### 3.4.5.4. Standpunt van de DéFI-fractie

Welke verschillende soorten van geluid zijn er?

- structureel geluid: wegverkeer (motorfietsen, bromfietsen, bussen, auto's ...), spoorwegverkeer (trams, treinen) en luchtverkeer;
- tijdelijk geluid, afkomstig van meer occasionele bronnen, dat verband houdt met:
  - huishoudelijk gedrag (hondengeblaf, muziekinstrumenten, grasmaaiers ...);
  - voorzieningen en het gebruik ervan (cafés, discotheken, speel- en sportterreinen ...);
  - de werking van technische installaties (bouwplaatsen, ventilatiesystemen ...);
  - of activiteiten op de openbare weg (sirenes, kermissen ...).

De geluidsbronnen zijn dus zeer divers; zij kunnen een technische oorsprong hebben maar zijn ook nauw verbonden met individueel gedrag.

Geluidsoverlast wordt door iedereen anders ervaren, met name afhankelijk van de blootstelling, de leefomgeving en de persoonlijke gevoeligheid voor geluid. Ondanks deze verschillen wordt geluidshinder beschouwd als de tweede grootste bron van overlast in het Brusselse Gewest. Uit deze vaststelling blijkt het belang van dit fenomeen en de impact ervan op de levenskwaliteit van de inwoners, op hun gezondheid en op ons leefmilieu.

Om geluidshinder aan te pakken en de impact ervan te verminderen, is het van essentieel belang om het zo nauwkeurig mogelijk te objectiveren. Het is ook belangrijk, ook al is het complex, om rekening te houden met de beleving van de slachtoffers van deze geluidsoverlast. Wat zijn bijvoorbeeld de belangrijkste bronnen van geluid, welke overlast is het meest problematisch voor eenieder en hoe worden deze geluiden individueel ervaren? Op basis van de gegeven antwoorden kunnen dan doeltreffende maatregelen worden genomen, wat al deels wordt gedaan door gewestelijke en gemeentelijke diensten.

Wat de maatregelen betreft, is de bewustmaking van de burgers en de openbare en particuliere operatoren zeker een prioriteit. Gedrag is van essentieel belang bij geluidsproductie en alleen met de steun van de bevolking en de verschillende operatoren kunnen noemenswaardige resultaten worden bereikt. Op het niveau van het individuele gedrag zullen ook burgerzin en empathie moeten worden bevorderd.

Ten slotte bestaat er een ruim wettelijk kader inzake geluidsoverlast. Het bestaat met name uit Europese richtlijnen, (federale) regelgeving inzake vervoermiddelen en diverse Brusselse instrumenten (ordonnantie betreffende de strijd tegen geluidshinder in een stedelijke omgeving, ordonnantie betreffende de milieuvergunningen, BWRO, plan quiet.brussels ...) Dankzij dit arsenaal, dat moet worden geëvalueerd, beschikt Brussel over voldoende hefboomen om doeltreffend op te treden. In dat opzicht zou het geluidsbesluit "Gosuin" ons moeten aansporen om nooit te denken dat de Brusselaars hun lot niet in eigen handen hebben. Wij hebben de mogelijkheid om actie te ondernemen.

*Zie ook het overzicht van verschillende parlementaire vragen die door de parlementsleden van DéFI werden gesteld over de geluidsproblematiek: <http://weblex.brussels/data/cd/questionsbruit.pdf>*

#### 3.4.5.5. Standpunt van de PTB-fractie

*Op de datum van de publicatie van de informatiefiche is het standpunt van deze fractie ons niet meegedeeld.*

### 3.4.5.6. Standpunt van de Groen-fractie

Geluidsvervuiling is een stille doder. We zeggen “stil” omdat nog niet iedereen zich bewust is van de gezondheidsrisico's. Nochtans heeft iedereen wel last van lawaai.

Net zoals de luchtvervuiling die we niet konden zien, met én door burgers zichtbaar werd gemaakt (vele acties aan schoolpoorten, Brusselaars die zelf metingen uitvoerden bij hun huis...) is het nu meer dan tijd om samen de geluidsoverlast aan te pakken. De geluidsvervuiling in de woon-, werk- en leefomgeving moet verminderen.

Geluidsoverlast is een onderwerp waar Groen in haar politiek werk veel belang aan hecht en we hebben er deze regeerperiode vele parlementaire vragen over gesteld:

- de grote blootstelling van Brusselaars aan geluidshinder: een studie van de Universit  Libre de Bruxelles zegt dat 70% van de Brusselaars wordt blootgesteld aan wegverkeer met een geluidsniveau dat hoger ligt dan door de Wereldgezondheidsorganisatie aanbevolen;
- de impact van geluidshinder op de gezondheid van mensen: hart- en vaatziekten, slapeloosheid, concentratieproblemen, overgewicht, langdurige stress...;
- de maatschappelijke kosten van geluidsoverlast, die erg hoog zijn, en de oplossingen die reeds genomen werden met al een enorme daling van geluidswaarden: Stad van 30km/u, autoluwe wijken, Lage Emissie Zone...;
- de geluidshinder veroorzaakt door onaangepast rijgedrag met zowel auto's als brommers en moto's: knalpotten, overdreven hard optrekken, onnodig claxonneren...;
- de geluidshinder veroorzaakt door sirenes (federale en lokale politie, brandweer, priv  en publieke ziekenwagens, geldtransporten, MIVB...);
- het installeren van geluidsradars om wetenschappelijke gegevens te verzamelen en overtredingen vast te stellen;
- de geluidshinder veroorzaakt door tijdelijke grootschalige evenementen (bv de Zuidfoor, muziekfestivals...);
- de geluidshinder veroorzaakt door werven van openbare werken en 'minder-hinder-plannen' voor geluid bij het beoordelen van geplande opdrachten;
- ...

Aan het grote aantal reacties dat we krijgen als we dit onderwerp op de agenda zetten, merken we dat dit thema veel Brusselaars bezighoudt. Laten we samen nog stappen zetten want nieuwe technologie n, zoals bijvoorbeeld slimme sirenes en geluidsradars, geven ons iedere dag meer mogelijkheden. En welke nieuwe idee n kunnen we bedenken: iedereen recht op een stilteplek op wandelafstand? Bewust maken van de Brusselaars door geluidsmeters een zichtbare plek te geven in het straatbeeld?

De grote impact die geluidsoverlast heeft op het welzijn  n de gezondheid van de Brusselaars, betekent een grote maatschappelijke kost. Dat rechtvaardigt dus ook investeringen en inspanningen om deze uitdaging samen aan te pakken.

We kijken er naar uit om in de overlegcommissie mogelijke oplossingen samen met de Brusselaars te bespreken. We zijn blij om het overleg aan te gaan met de andere politieke groepen maar zijn vooral benieuwd naar wat jullie, gelote burgers, prioritair op tafel zullen leggen.

### 3.4.5.7. Standpunt van de N-VA-fractie

Vooreerst is Brussel natuurlijk een grootstad, die gekenmerkt wordt door een rijk uitgaansleven en een uitgebreid cultureel aanbod. Een zekere mate van omgevingslawaai moet in die context getolereerd worden. Als men in een grootstad woont, moet men daar immers de voor- en nadelen van aanvaarden. Dit betekent evenwel niet dat er geen grenzen zouden zijn en zomaar alles kan.

Zoals steeds, is de N-VA – ook wat dit thema betreft – de partij van het ‘gezond verstand’. Zo menen wij dat geluid dat gemakkelijk vermeden kan worden, ook vermeden moet worden. Als voorbeeld kunnen wij verwijzen naar de resolutie *‘betreffende de invoering van een verplicht gebruik van geluidsarm vuurwerk door overheden en de beperking van de vuurwerkverkoop in Brussel’*.<sup>12</sup> In deze resolutie pleiten wij voor het beperken van het gebruik van vuurwerk – in Brussel wordt zowat het ganse jaar door sporadisch vuurwerk afgestoken – en voor het gebruik van geluidsarm vuurwerk.

Voorts is ook het verkeer – en meer bepaald onaangepast en roekeloos rijgedrag (bv. luid optrekkende sportwagens en motoren, die aan 100 km/u door de straten scheuren) – een veel voorkomende bron van vermijdbaar lawaai, vaak ook tijdens de nacht. De N-VA pleit dan ook voor een doorgedreven controle en een strenge aanpak van zulk “patsergedrag”, waarbij het voertuig van roekeloze chauffeurs als preventieve maatregel bestuurlijk in beslag wordt genomen. Dit asociaal gedrag kan niet getolereerd worden.

Wat de horeca en evenementen betreft, is het verhaal genuanceerd. De sluiting van de nachtclub FUSE begin 2023 – en de maatschappelijke weerstand die deze sluiting veroorzaakte – heeft aangetoond dat conflicten tussen buurtbewoners en horecazaken zoveel mogelijk vermeden moeten worden. Nachtclubs en andere horecazaken zijn vaak echte ijkpunten in een wijk, die een belangrijke maatschappelijke functie vervullen. Een grondige geluidsisolatie kan al veel problemen oplossen maar het spreekt vanzelf dat een zekere mate van rumoer vaak onvermijdbaar is. De N-VA pleit – wat het georganiseerde nachtleven betreft – voor een structureel en preventief dialoogmodel, bv. via een gewestelijke nachtburgemeester, om conflicten zoveel als mogelijk te voorkomen.

#### **Conclusie**

Door via enkele maatregelen van gezond verstand de excessen op het vlak van omgevingslawaai aan te pakken, kan volgens de N-VA al een groot deel van de problematiek van geluidsoverlast vermeden worden. Zoals gezegd, behoort een zekere mate van geluid wel bij het wonen in een stad en is enige tolerantie op dat vlak dus aangewezen.

Bovendien heeft de Brusselse regering in februari 2019 het actieplan *QUIET.BRUSSELS* goedgekeurd, met als doelstelling om de gevolgen van geluidshinder op de gezondheid te verminderen en de toegang tot rustplaatsen te vrijwaren. Wij menen ten slotte dat dit actieplan – en de daarin opgenomen maatregelen – eerst grondig geëvalueerd moet worden alvorens hierover een burgerpanel te organiseren.

---

<sup>12</sup> <http://weblex.brussels/data/crb/doc/2021-22/145562/images.pdf>



#### 3.4.5.8. Standpunt van de one.brussels-Vooruit-fractie

Geluidsoverlast kan een negatieve impact hebben op het welzijn en de gezondheid van Brusselaars. Waar gepast moeten we ingrijpen. One.brussels-Vooruit maakt daarbij een onderscheid tussen geluidsoverlast die illegitiem, disproportioneel en hinderlijk is voor de volksgezondheid enerzijds, en meer tijdelijke en lokale geluidsoverlast die omwille van haar maatschappelijk belang, de culturele, erfgoed- en eventuele waarde voor Brussel hun bestaansrecht hebben en zelfs beschermd moeten worden.

Iedere vorm van disproportionele geluidsoverlast die voorkomt uit particuliere oorzaken of belangen (rodeo-chauffeurs, privébedrijven, leveringen, nachtvluchten, etc.) verdienen aangepakt en ingeperkt te worden. Het individuele belang primeert hier immers onrechtmatig op het algemene belang.

Via de heraanleg van openbare ruimte, het verkeersluw maken van residentiële wijken, het heroriënteren van verkeer op de daarvoor bestemde transitassen moet de overlast van het gemotoriseerd verkeer verder aangepakt worden. Een strenge aanpak is echter vereist voor 'lawaaier' veroorzaakt door rodeochauffeurs, snel optrekkende chauffeurs, straatracen, verbouwde wagens of motoren met luide uitlaatpijpen. We denken daarbij aan onmiddellijke inbeslagname in geval van rodeo rijgedrag, maar ook uitrol van flitscamera's via geluidsmeters.

Brussel wordt ook veel overvlogen. Zeker de kanaalzone, waar veel mensen wonen en bovendien gemiddeld van een lagere inkomenscategorie. Zij krijgen veel vliegverkeer over zich heen. Het vraagstuk van vliegtuiglawaai (waaronder de vliegroutes) zou objectief moeten worden bekeken, gebaseerd op cijfers en waarbij in de eerste plaats rekening wordt gehouden met de bevolkingsdichtheid.

Het geluidsniveau van sirenes is te weinig gereguleerd in Brussel. We pleiten voor een duidelijke en uniforme wetgeving die de overlast door sirenes aan banden legt.

Aan de andere kant van het spectrum bevinden zich gevallen waar het algemene belang uitzonderlijk mag primeren op het individuele belang. Dan moeten in bepaalde gevallen uitzonderingen kunnen, en verdienen ze een gepast uitzonderingskader. Het nachtleven of festivals zoals Couleur Café, Core Festival, etc. hebben een onmiskenbare maatschappelijk-culturele meerwaarde voor onze stad. Brussel is een stad, geen dorp.

Een verplichte verhuis naar industriële zones van nachtclubs die al jaren bestaan of sluitingsuren van 1u opleggen vinden we niet wenselijk. Wel moet het mogelijk zijn voor nachtclubs zich ook in te plannen in dergelijke zones. One.brussels-Vooruit is voorstander om het agent of change-principe in te schrijven in het Brussels Wetboek van Ruimtelijke Ordening (BWRO). Dat wil zeggen dat het de verantwoordelijkheid is van een nieuwe inplanting in de omgeving die gevoelig is aan bestaande geluidsgenererende activiteiten, om de impact daarvan te reduceren. Anders gezegd: wanneer een nieuwe buurtbewoner verhuist naar een uitgaansgebied wordt deze verantwoordelijk geacht voor het voorzien van gepaste geluidsisolatie, zoals ook omgekeerd een nieuwe nachtclub die zich ergens inplant geacht wordt alle geluidsisolerende werken te financieren. We willen geen stad creëren met specifieke uitgaansbuurten, die geluids- en andere overlast disproportioneel zouden concentreren in bepaalde buurten. We zoeken zoveel als mogelijk een harmonieus en organisch stadsweefsel met gemengde functies in eenzelfde buurt om uitwassen in de ene of andere richting te gaan.

Voor one.brussels-Vooruit is het telkens nodig het algemeen belang (economisch, recreatief, cultureel, maatschappelijk, stedelijk) af te wegen tegenover een individueel ervaren overlast en in functie daarvan een gepast beleid te ontwikkelen.

### 3.5. Vraagstukken en referentiepersonen

Er zijn verscheidene vraagstukken in verband met de geluidshinder in de stad naar voren gekomen. Gezien hun aantal werd een selectie gemaakt, op basis waarvan referentiepersonen werden uitgenodigd.

Hieronder vindt u een overzicht van de geselecteerde thema's met voor elk daarvan een korte presentatie van de referentiepersonen die op de uitnodiging zijn ingegaan en een overzicht van hun bijdrage aan de informatiefase.

Na afloop van de informatiefase bepaalt de overlegcommissie of de verschillende vraagstukken die het thema kunnen verhelderen, aan bod zijn gekomen. Indien dit niet het geval is, kunnen extra referentiepersonen worden voorgesteld om deze vraagstukken tijdens de volgende vergadering toe te lichten.

#### 3.5.1. Geluidshinder in het Brussels Gewest

Bijdrage van de heer Vincent CAUCHIE, hoofd van de afdeling inspectie, Leefmilieu Brussel

#### **De bevoegdheden van het Gewest voor het beheer van klachten.**

Het Brussels Hoofdstedelijk Gewest is alleen bevoegd voor het uitvoeren en controleren van normen op de commercialisering (productnormen) en de blootstelling van werknemers aan lawaai op hun werkplek.

In het kader van zijn bevoegdheden heeft het Brussels Hoofdstedelijk Gewest<sup>13</sup> wetgeving goedgekeurd die gericht is op het vermijden, voorkomen en beperken van de schadelijke gevolgen, waaronder hinder, van blootstelling aan permanent of tijdelijk, ongewenst of schadelijk geluid als gevolg van menselijke activiteiten buiten de plaats waar het geluid wordt waargenomen, d.w.z. gebouwen die worden gebruikt voor huisvesting en accommodatie of waar menselijke activiteiten plaatsvinden, in openbare parken of andere rustige plaatsen, te.

De geluidshinder die rechtstreeks of onrechtstreeks wordt veroorzaakt door één of meer ingedeelde inrichtingen<sup>14</sup> voor personen, met inbegrip van personen die zich binnen de grenzen van een inrichting bevinden zonder dat zij als werknemers kunnen worden beschermd, kan<sup>15</sup> ook worden beheerd door bijzondere exploitatievoorwaarden die zijn opgenomen in milieuvergunningen of ontvangstbewijzen van voorafgaande meldingen, afgegeven door Leefmilieu Brussel of het College van burgemeester en schepenen van de stad en één van de 18 gemeenten van het Brussels Hoofdstedelijk Gewest.

---

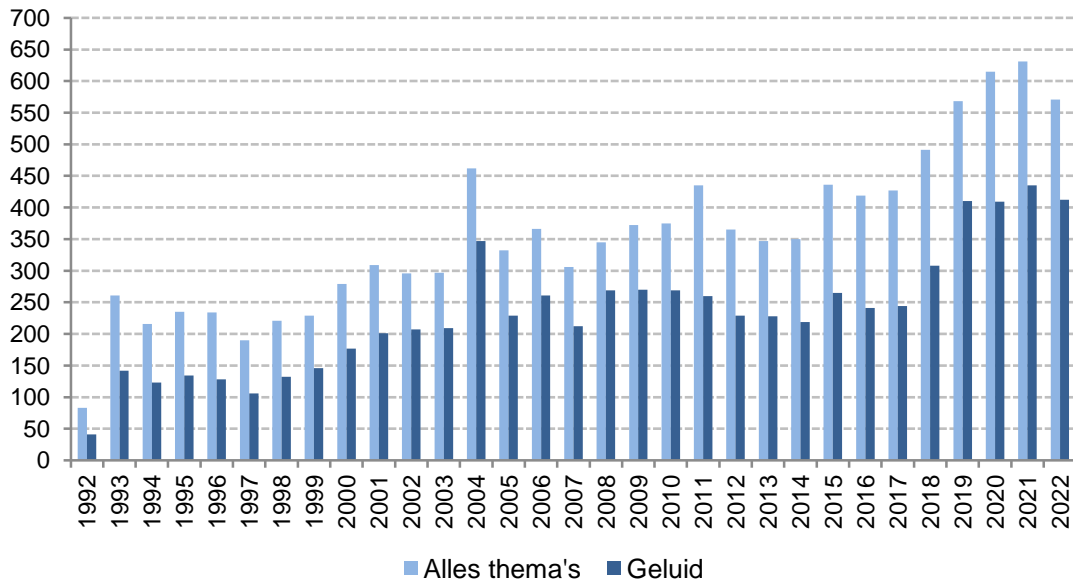
13 [Ordonnantie van 17 juli 1997 betreffende de strijd tegen geluidshinder in een stedelijke omgeving](#)

14 Inrichtingen waarvoor een milieuvergunning nodig is (zie [lijst](#))

15 Op basis van de [Ordonnantie van 5 juni 1997 betreffende de milieuvergunningen](#)

### Indeling van de klachten

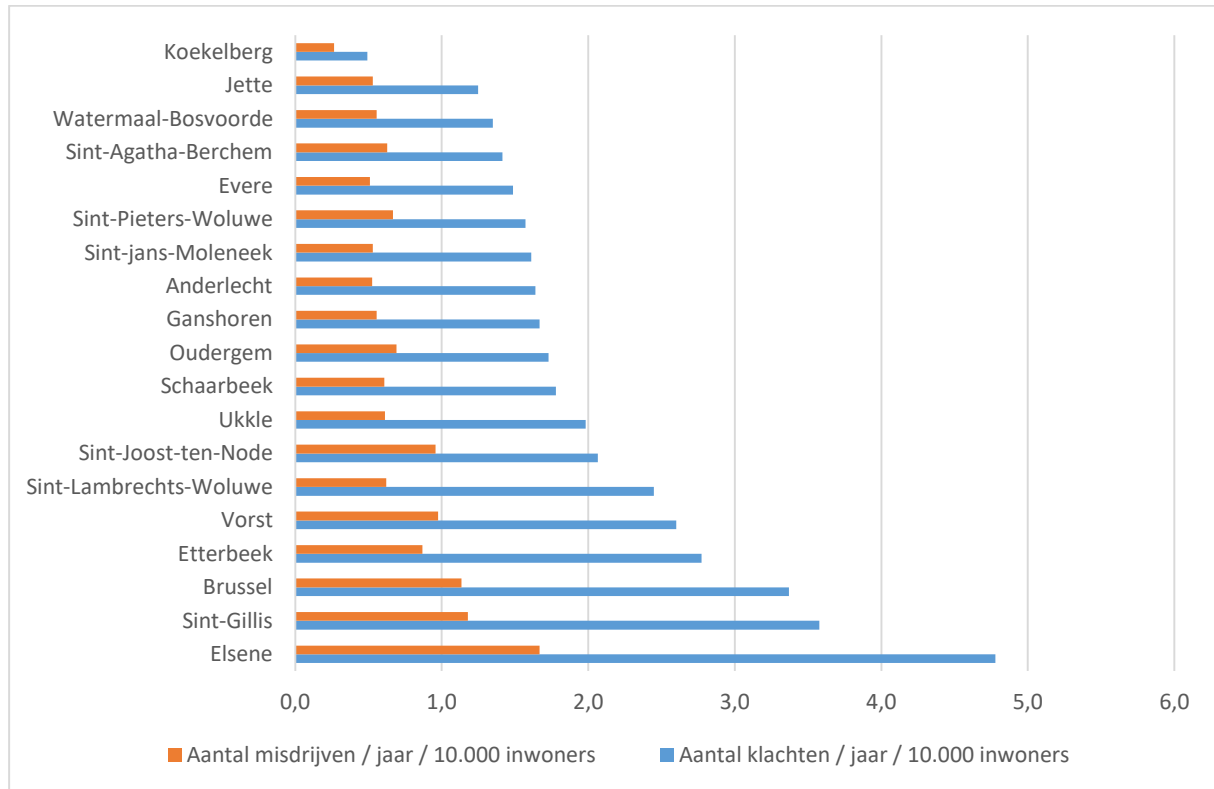
Sinds de oprichting van Leefmilieu Brussel is het aantal meldingen in verband met lawaai verachtvoudigd (zie grafiek 1) en vertegenwoordigt het nog steeds ongeveer 2/3 van alle ontvangen klachten.



Grafiek 1: Evolutie van het aantal bij Leefmilieu Brussel ontvangen klachten (zonder het transport)

Lawaai is dus een van de belangrijkste bekommernissen van de Brusselaars (m/v).

Het aantal klachten is in verhouding tot het aantal inwoners hoger in de gemeenten in het centrum van het Gewest dan in de randgemeenten. Leefmilieu Brussel stelt in verhouding ook meer inbreuken op de geldende geluidswetgeving vast (zie grafiek 2). De handelsbuurten en dichtstbevolkte wijken lijken dus het meest bloot te staan aan geluidshinder (zonder het transport).

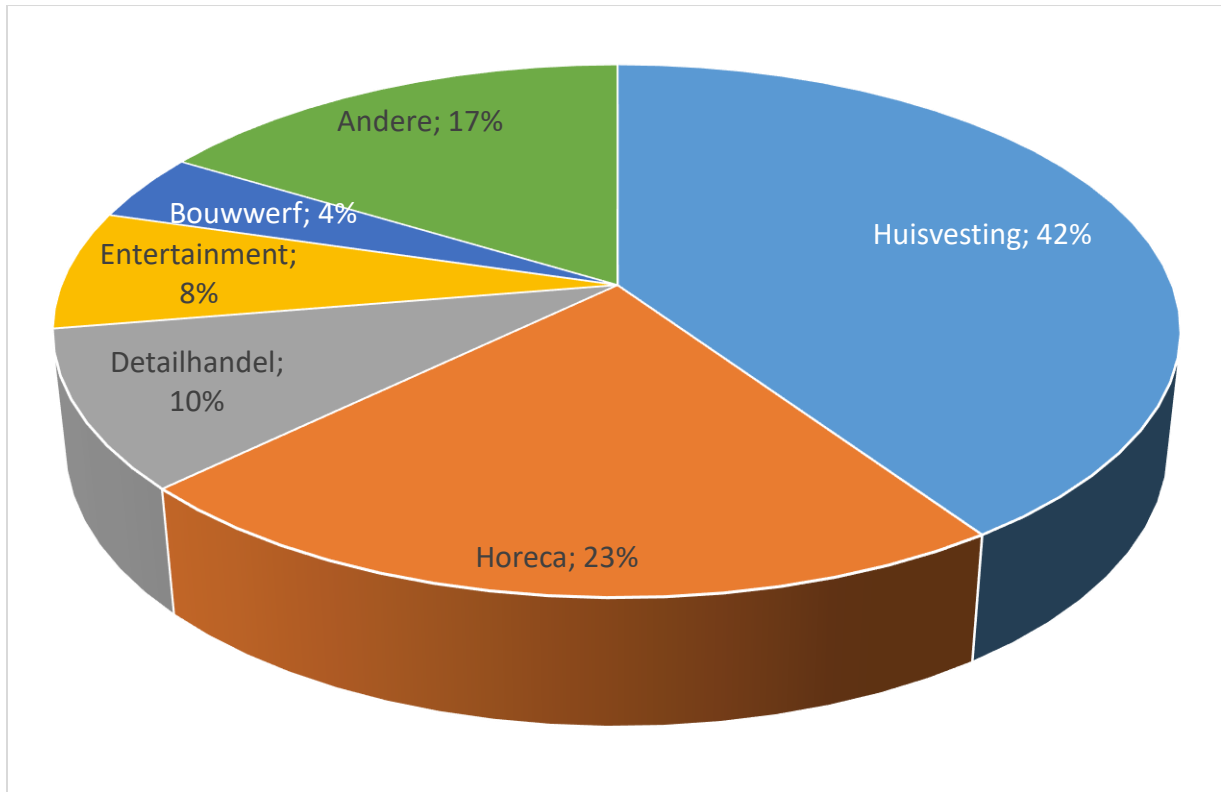


Grafiek 2: Verdeling van de door gemeenten vastgestelde klachten en inbreuken (jaren 2017-2021)

Vijf sociaaleconomische activiteiten genereren 87% van de klachten over geluidshinder in het Brussels Hoofdstedelijk Gewest (zie grafiek 3). De belangrijkste bronnen van lawaai die in deze klachten aan de kaak worden gesteld, zijn verschillend en geïnventariseerd (zie tabel 1).

Sociaaleconomische activiteiten	Belangrijkste bronnen van lawaai
Huisvesting	<ul style="list-style-type: none"> <li>Gedrag van de bewoners</li> <li>Technische installaties</li> </ul>
Horeca	<ul style="list-style-type: none"> <li>Ventilatie- of koelinstallaties</li> <li>Afspelen van muziek</li> </ul>
Detailhandel	<ul style="list-style-type: none"> <li>Koelinstallaties</li> </ul>
Ontspanning	<ul style="list-style-type: none"> <li>Afspelen van muziek</li> </ul>
Werf	<ul style="list-style-type: none"> <li>Bouwplaatstoestellen</li> <li>Niet-naleving van de toegelaten uren</li> </ul>

Tabel 1: Belangrijkste bronnen van lawaai die in klachten aan de kaak worden gesteld, volgens de sociaaleconomische activiteiten



Grafiek 3: Verdeling van sociaaleconomische activiteiten die klachten veroorzaken

### De actoren die de slachtoffers van geluidshinder kunnen helpen

Dialogo en een minnelijke schikking zijn altijd de eenvoudigste en goedkoopste oplossing. Als de dialoog met de veroorzaker van de hinder moeilijk verloopt, kan het doeltreffend zijn een derde partij, een bemiddelaar, in te schakelen om een constructieve dialoog tot stand te brengen.

Afhankelijk van het soort geluidsbron en de frequentie of duur van de hinder kunnen verschillende diensten mogelijk ingrijpen om te proberen de geluidshinder op te lossen.

Zo zijn de politiediensten beter uitgerust en georganiseerd om tussen te komen bij incidentele geluidshinder, die een onmiddellijke tussenkomst vereist of afkomstig is van personen in de openbare ruimte.

Terugkerende geluidshinder van vervoermiddelen of van particuliere of tijdelijk geprivatiseerde ruimte kan beter door Leefmilieu Brussel worden aangepakt. De aanzienlijke toename van het aantal ontvangen klachten in de afgelopen 5 jaar heeft helaas echter geleid tot een opeenstapeling van lopende procedures, met bijzonder grote vertragingen (ongeveer 6 maanden) tot gevolg. Leefmilieu Brussel probeert oplossingen te vinden om deze onaanvaardbare vertragingen te beperken.

### Hoe kan ik een klacht indienen?

Sinds 2018 bestaat er [een gewestelijke portaal](#) die de wetgeving en de toegepaste procedures toelicht en de burger, indien mogelijk via een formulier, doorverwijst naar de bevoegde dienst, afhankelijk van het soort klacht. De lokale bemiddelingsdiensten bij interpersoonlijke conflicten staan er ook vermeld.

## Beheer van klachten door Leefmilieu Brussel

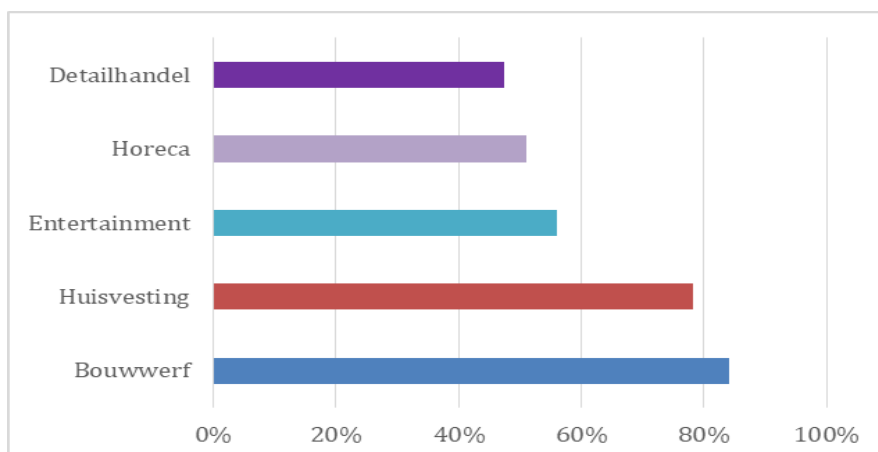
Geluidshinder zal systematisch worden gemeten door middel van geluidsmetingen, hetzij gepland op de plaats waar de hinder wordt waargenomen<sup>16</sup>, hetzij door middel van [een netwerk van permanente meetstations](#).

Geluidsoverlast door vliegtuigen wordt gemonitord en geverbaliseerd volgens [een specifieke procedure](#).

Het beheer van inbreukmeldingen voor andere klachten verloopt volgens [een andere procedure](#) waarbij de veroorzakers van geluidsoverlast de kans krijgen om de situatie te verhelpen zonder systematische sanctie.

Niet alle klachten leiden noodzakelijkerwijs tot een vaststelling van een inbreuk. In feite wordt ongeveer 2/3 van de klachten afgesloten zonder dat een inbreuk wordt vastgesteld, omdat het geconstateerde geluid de geldende normen niet overschrijdt of omdat de geluidsoverlast is beëindigd voordat een geluidsmeting wordt verricht.

Deze vaststelling varieert echter enorm naargelang van de betrokken sociaaleconomische sectoren (zie grafiek 4)



Grafiek 4: Percentage klachten dat niet heeft geleid tot een vaststelling van een inbreuk, volgens sociaaleconomische sector

Wanneer een inbreuk wordt vastgesteld, slaagt de overtreder er in 80% van de gevallen in deze te verhelpen, zonder dat een alternatieve administratieve sanctie wordt opgelegd.

Bij aanhoudende inbreuken en het uitblijven van strafrechtelijke vervolging door het Brusselse parket sanctioneert Leefmilieu Brussel<sup>17</sup> de overtreders met een alternatieve administratieve geldboete<sup>18</sup>. En in de zeldzame gevallen waarin deze sancties nog ontoereikend blijken te zijn, kan Leefmilieu Brussel de gedeeltelijke of volledige stopzetting/sluiting van een activiteit of inrichting<sup>5</sup> bevelen, op voorwaarde dat de sociaaleconomische gevolgen van dit bevel evenredig zijn met de gevolgen van de geluidshinder voor het milieu en de volksgezondheid die het bevel beoogt te verhelpen.

---

16 Elk jaar worden ongeveer 360 waarnemingen via geluidsmetingen uitgevoerd door Leefmilieu Brussel

17 Op basis van het [Wetboek van 25 maart 1999 van inspectie, preventie, vaststelling en bestraffing van milieumisdrijven, en milieuaansprakelijkheid](#)

18 Tussen € 50 en € 62.500, vermenigvuldigd met 2 in geval van recidive of meerdere inbreuken

### 3.5.2. Geluidshinder en gezondheid

Bijdrage van dr. Marc GOETHALS, cardioloog, OLV Ziekenhuis, Aalst

Lawaai is “ongewenst geluid”. De voornaamste bronnen van lawaai in de leefomgeving zijn de verschillende vormen van verkeer (weg-, trein- en vliegverkeer) en het lawaai van de burens in de bredere zin van het woord: ook scholen, kinderdagverblijven, horeca vallen daaronder. Meer en meer mensen worden ook getroffen door het lawaai van windmolens. Daarnaast is er ook lawaai binnenshuis: o.a. airconditioning, allerlei apparatuur. Lawaaihinder is de belangrijkste bron van hinder in Vlaanderen (ik heb geen gegevens voor Brussel). Het is algemeen bekend dat zeer intens lawaai het gehoororgaan kan beschadigen met gehoorverlies en/of oorsuizingen (tinnitus) tot gevolg. We hebben het vandaag over de “extra-auditieve effecten”. Wat zijn de gevolgen van blootstelling aan omgevingslawaai?

- Overdag veroorzaakt lawaai “hinder”: mensen vinden het vervelend, kunnen zich niet concentreren, etc. Het kan ook nadelig zijn om mekaar te verstaan, bv. van groot belang in de scholen voor de kennisoverdracht van leerkracht naar leerlingen. Het kan ook gevaar maskeren (bv. van een naderende auto bij het oversteken van een straat).
- 's Nachts kan lawaai de slaap verstoren. Dit is een zeer ernstig gevolg van lawaai-blootstelling gedurende de nacht omdat ononderbroken slaap zo essentieel is voor onze gezondheid als eten en drinken. De slaap speelt een essentiële rol in het herstel van het lichaam (zo groeien kinderen tijdens de nacht en herstellen onze weefsels/organen tijdens de nacht door het pieken van groeihormoon), in het geheugen, in de immuniteit (bescherming tegen kanker en infecties), in de regeling van de bloeddruk en de suikerspiegels. Verstoring van de slaap verhoogt de kans op hypertensie en diabetes. Te kort of onderbroken slapen leidt ook tot obesitas of zwaarlijvigheid. Tijdens de slaap zijn we nog veel gevoeliger voor lawaai dan overdag.

Het is een misvatting dat blootstelling aan lawaai enkel nadelig is voor wie er zich bewust van is. Overmatige lawaai-blootstelling schaadt ook diegenen die denken er geen last van te hebben. Maar er bestaan inderdaad mensen die meer gevoelig zijn voor lawaai dan anderen (geluidsgevoelige mensen). De gevoeligheid neemt toe met de leeftijd en piekt in de leeftijdscategorie 45 – 60 jaar.

Hoe komt het dat ook mensen die er zich niet aan lijken te storen toch schade kunnen ondervinden? Alles hangt samen met het concept van het menselijk gehoor als een zeer gevoelig en permanent werkzaam 24-uurs alarm. We kunnen ons niet afdoende beschermen tegen lawaai omdat dit alarmsysteem in de oertijden (maar ook vandaag nog zij het dan in totaal andere leefomstandigheden) essentieel is voor onze overleving: bv horen van en tijdig reageren op een inbreker, een aankomende auto, etc. We kunnen onze oren niet op een natuurlijke wijze afsluiten (zoals wel het geval is voor onze ogen bv.) net zo min als onze ademhaling. Lawaai en luchtpollutie zijn dan ook de voornaamste bronnen van door het milieu veroorzaakte gezondheidsschade. Iedere lawaai-prikkel wordt via het gehoororgaan doorgegeven aan de hersenen of we daar nu bewust op reageren of niet. Iedere lawaai-prikkel wordt door ons autonoom zenuwstelsel geïnterpreteerd als een signaal van nakend gevaar en doet de bloeddruk en de hartslag stijgen, zet stresshormoon vrij. Omdat het lichaam hieraan nooit gewoon geraakt kan dit op termijn leiden tot hypertensie en dit is de voornaamste risicofactor voor het ontwikkelen van kransslagaderafwijkingen, hersentrombose, hartinfarct. Uit talrijke studies blijkt dan ook dat de blootstelling aan verkeerslawaai het voorkomen van deze aandoeningen doet toenemen. Uit een studie (Bruitparif 2021) bleek bv dat de lawaai-pollutie een sociale kost veroorzaakt in Ile de France van 46.6 miljard euro per jaar waarvan 26.2 miljard op het conto van het verkeer en



10.4 Miljard euro op het conto van het burenlawaai. Het verlies aan gezonde levensjaren kan daardoor oplopen tot meer dan 42 maanden. De geluidskwaliteit in de leefomgeving is barslecht. In de EU voldoet > 50% van het grondgebied niet aan de stilte kwaliteitsnorm, in landen zoals België en Nederland is dit meer dan 90%! (EEA)

Nog meer in de grootstad dan op het platteland is het beheersen van de blootstelling aan omgevingslawaai een topprioriteit die enkel mogelijk is mits een doortastend politiek beleid én de nodige burgerzin. Er is noodzaak aan stilte eilanden én afspraken over stilte perioden. Bescherming van de slaap is daarbij zonder meer van vitaal belang.



### 3.5.3. Geluidshinder en welzijn

Bijdrage van mevrouw Marie-Anne SWARTENBROEKX, eremagistraat, master in milieurecht, stedenbouw en publiek vastgoedrecht

#### **Oren hebben geen “oorleden”**

De negatieve impact van lawaai dient beter te worden onderkend. De neurowetenschappen hebben grote vooruitgang geboekt met Magnetic Resonance Imaging (MRI), waarmee men kan zien welke hersengebieden reageren op verschillende verschijnselen. Ze leren ons dat het gehoor een zintuig is dat steeds actief is, zelfs tijdens de slaap. Het oor blijft steeds gespist voor het minste geluid waarschijnlijk omdat het gehoor miljoenen jaren geleden als waarschuwingssysteem fungeerde. Lawaai heeft een negatieve impact op onze gezondheid ongeacht onze subjectieve reactie erop, zelfs ingeval bepaalde geluiden gewaardeerd worden zoals versterkte muziek. Denken dat ons lichaam gewend geraakt aan lawaai en zich aanpast, is een misvatting.

De neurowetenschappen belichten ook de voordelen van de stilte, die essentieel is voor de regeneratie van de hersenen, en het belang van de slaap, die beide nodig zijn om opgehoopte gifstoffen af te voeren. Daarnaast beïnvloedt de stilte de regulering van de vitale functies. Alles speelt zich af in het perifere zenuwstelsel. Stelt u zich dit systeem voor als een gigantisch elektrisch netwerk dat vertrekt vanuit de hersenen en de organen en verschillende weefsels bedient (zie schema). Dit systeem bestaat uit twee hoofdtakken, het sympathische systeem, een soort fysiologische versneller, en het parasympathische systeem, dat juist een rem is. Wanneer men een geluid hoort, wordt het eerste geactiveerd. Tijdens momenten van rust en herstel van het lichaam neemt het andere systeem over. Wanneer het ene actief is, is het andere dat niet.<sup>19</sup>

Bij het minste geluid zetten de hersenen reacties in gang die leiden tot de productie van verschillende stresshormonen waarop ons lichaam reageert. Op de lange termijn zullen de hersenen bij aanhoudend lawaai deze hormonen voortdurend in het lichaam loslaten waardoor onze fysiologie permanent wordt verstoord (zie uiteenzetting van doctor Goethals). Dagelijkse blootstelling aan lawaai put de hersenen uit en vernietigt langzaam het lichaam.

**De Brusselaars hebben enorm veel last van schelle geluiden en het plan *quiet.brussels* en de huidige acties volstaan niet ter voorkoming van deze geluiden.**

#### **1° Versterkte muziek en uitgaansbuurten**

Vele bewoners van Brusselse wijken klagen al jaren tevergeefs over de geluidsoverlast van bars, cafés of concertzalen die na 22.00 uur tot 3.00 – 4.00 uur 's morgens en soms tot 7.00 uur versterkte muziek draaien. De situatie wordt nog erger doordat het geluid in deze wijken wordt verveelvoudigd door de gesprekken, het geschreeuw en het gezang van klanten op de terrassen of op straat.

Een besluit van 26 januari 2017 stelt de voorwaarden vast voor de verspreiding van versterkt geluid in voor publiek toegankelijke inrichtingen. Het stelt een nieuwe algemene regel vast: het maximale niveau van versterkt geluid is 85 dB(A) zonder voorwaarden. Het voorziet in twee uitzonderingen op deze norm: etablissementen mogen onder bepaalde voorwaarden geluid verspreiden met een volume tot 95 dB(A) en zelfs tot 100 dB(A). In werkelijkheid beoogt dit besluit de klanten van deze etablissementen te beschermen en voorwaarden vast te stellen die binnen in de etablissementen

---

<sup>19</sup> LE VAN QUYEN Michel, 'Cerveau et silence. Les clés de la créativité et de la sérénité', Flammarion, coll. Champs sciences Flammarion, coll. Champs sciences. Men spreekt ook over autonoom zenuwstelsel.

moeten worden nageleefd, met name door een aanduiding van de geluidsniveaus te plaatsen en door te voorzien in rustplaatsen. Deze voorwaarden omvatten echter geen voorwaarden op het vlak van akoestische isolatie.

De uitbaters moeten niettemin de normen naleven die zijn vastgesteld in de besluiten van de Brusselse Hoofdstedelijke Regering van 21 november 2002 betreffende de strijd tegen het buurtlawaai. Dit betekent bijvoorbeeld dat in een woonwijk volgens het GBP<sup>20</sup>, zoals de Sint-Gorikswijk in het stadscentrum, het geluidsniveau dat in bewoonde gebouwen wordt waargenomen tussen 22.00 en 7.00 uur niet hoger mag zijn dan 40 dB (A) binnen de woning en 60 dB (A) buiten de woning. Dit is uiteraard onmogelijk zonder isolatie wanneer muziek aan 95 of 100 decibel wordt verspreid.

Deze verplichting wordt nog eens vermeld in het vergunningsdocument voor de verspreiding van versterkt geluid, dat op verzoek door de gemeenten wordt afgeleverd. Zij maakt echter deel uit van de uitbatingsvoorwaarden die in de bijlage bij de vergunning zelf zijn vermeld (zie geprojecteerd voorbeeld). De uitbater die een vergunning heeft gekregen, denkt dus "in orde" te zijn en kijkt vaak niet verder. Deze voorwaarden sorteren dus over het algemeen geen effect.

Bovendien schrapt het besluit in kwestie artikel 134 en vervangt het artikel 135 van het besluit van de Brusselse Hoofdstedelijke Regering van 4 maart 1999 tot vaststelling van de lijst van installaties van de klassen IB, IC, ID, II en III in uitvoering van artikel 4 van de ordonnantie van 5 juni 1997 betreffende de milieuvergunningen, zodat de drempels (in m<sup>2</sup> en in termen van bezoekerscapaciteit) die de voorafgaande afgifte van een milieuvergunning (klasse 1 B of klasse 2) vereisen, duidelijk worden verhoogd ten opzichte van het verleden. Zo zal een milieuvergunning klasse 2, afgegeven door het college van burgemeester en schepenen, na een openbaar onderzoek van 15 dagen, slechts vereist zijn wanneer de totale oppervlakte van een aula, feestzaal, discotheek enz. groter is dan 200 m<sup>2</sup> en er tot 3.000 bezoekers kunnen komen.

Daarom ben ik samen met de bewonersverenigingen van mening dat de volgende aanbevelingen moeten worden opgevolgd:

- dat de vergunning voor het verspreiden van geluid van meer dan 85 decibel in de vergunningstekst zelf de verplichting vermeldt om de grenswaarden voor de buurt te respecteren, die (gespecificeerd) zijn voor het gebied in kwestie, en dit minstens voor de meest gevoelige tijdstippen;
- dat deze vergunning, alvorens te worden verleend, gepaard gaat met een inspectie ter plaatse van het etablissement en een verplichting tot akoestische isolatie; deze verplichting moet ten laste blijven van de uitbater die een etablissement met versterkt geluid uitbaat en de kosten daarvan kan aftrekken in zijn belastingaangifte (tegen elk idee van zogenaamde "anterioriteit");
- dat er een milieuvergunning moet komen voor etablissementen met een oppervlakte van minder dan 200 m<sup>2</sup> en een capaciteit van beduidend minder dan 3.000 personen, bijvoorbeeld minder dan 100 m<sup>2</sup>;
- dat de mogelijkheden voor toezicht op het lawaai en de lawaaimeting worden versterkt. Ondanks de intenties van het plan Quiet Brussels heeft de ervaring geleerd dat de controles door Leefmilieu Brussel, zelfs bij klachten, uiterst traag verlopen door een personeelsgebrek. En sommige gemeenten aarzelen om deze controles uit te voeren.

Tot slot sluit het besluit betreffende het buurtlawaai "activiteiten op de openbare weg zonder verspreiding van versterkt geluid" uit van zijn toepassingsgebied. En volgens onze bronnen is het de bedoeling een herzien besluit in dezelfde zin op te stellen. In tegenstelling tot wat men zou kunnen

---

20 Gewestelijk Bodembestemmingsplan



denken, voorziet het algemeen politiereglement niet in een verbod tussen 22.00 en 7.00 uur (art. 88). Er bestaat dus een rechtsvacuüm dat nadelig is voor de bewoners van de zogenaamde uitgaansbuurten.

**2° Sirenes van hulpverleningsvoertuigen:** lopende onderhandelingen en ontwerp van regelgeving in voorbereiding in het Gewest, maar een bevredigende situatie is het nog lang niet.

**3° Geluidsoverlast afkomstig van werven:** er is een besluit aangekondigd, maar over het algemeen is de situatie niet verbeterd.

3.5.4. Geluidshinder en gebouwen

*Wordt later verstrekt.*

### 3.5.5. Geluidshinder en mobiliteit

#### 3.5.5.1. Bijdrage van mevrouw Ilse WUYTS, ingenieur, Brussel Mobiliteit

Quiet.brussels				
	Maatregelen	Verantwoordelijke partners	Evaluatie Brussel Mobiliteit (BM) 2022	Voorziene acties
<i>Thema: Het gemotoriseerd vervoer matigen</i>				
1	Rekening houden met het geluid bij het uitwerken van mobiliteitsplannen en -projecten	<b>Brussel Mobiliteit</b> MIVB - gemeentes – Bxl Leefmilieu (BL) (AUT)	<ul style="list-style-type: none"> <li>• Ateliers Good Move</li> <li>• Geluid is in het nieuwe Typebestek van de Wegen (TB) geïntegreerd: op gebied van de projectontwikkeling, evenals tijdens het beheer van de werf</li> <li>• Project 'coördinatie van de rode lichten en groene golven'</li> <li>• 'Block the box' op de kruispunten</li> </ul>	-analyse: het effect van het type wegdek en het rolgeluid van de wagens -elektrische motoren voor de werfvoertuigen en bij het onderhoud van de wegen
2	Stad 30 versterken	<b>Brussel Mobilité</b> BL (Geluid), gemeentes, scholen, ziekenhuizen	<ul style="list-style-type: none"> <li>• Stad 30 werd ingevoerd: de evaluatie hiervan toont positieve effecten aangaande het geluid.</li> <li>• Regelmatige snelheidscontroles.</li> <li>• BM heeft met het OpzoekingsCentrum voor de Wegen (OCW) een gids uitgebracht over de correcte plaatsing van snelheidsdrempels.</li> </ul>	
3	De blootstelling van de bevolking aan verkeersgeluid monitoren	<b>BL (Geluid)</b> BM, MIVB, Infrabel/SNCB, Skeyes/BAC, BL (EE), BISA	BM neemt deel aan het evaluatiekader van Stad 30.	
4	Het gedrag van automobilisten veranderen	<b>BL (Geluid)</b> BM (Verkeersveiligheid), FOD Mobiliteit & Vervoer	<ul style="list-style-type: none"> <li>• BM lanceerde campagnes Verkeersveiligheid met als thema's verstrooidheid, snelheid, vorming, zichtbaarheid, alsook een campagne voor</li> </ul>	<ul style="list-style-type: none"> <li>• Evaluatie van die studie en integratie van de resultaten.</li> </ul>

			<p>het respect van Stad 30, met diens positief effect voor het geluid.</p> <ul style="list-style-type: none"> <li>• BM leidt een studie aangaande het lawaai bij leveringen: « Uitwerking van een inventaris en beslissingscriteria om glijdende uren in te voeren voor het beleveren van grote winkels in het Brussels Hoofdstedelijk Gewest te bestuderen"</li> </ul>	
<i>Thema : De wegen aanleggen</i>				
5	Een begeleidingscel 'geluidshinder' opstarten voor projecten betreffende de aanleg van wegen	<b>BL (Geluid)</b> BM, MIVB, MSI, gemeentes, BELIRIS	<ul style="list-style-type: none"> <li>• BM zal een 'drempellaag' in het Geografisch InformatieSysteem Mobigis (mapping - map viewer) opdat de projectleiders beschikken over de kwetsbare zones aangaande het geluid en aldus gepaste beslissingen aangaande de aanleg kunnen nemen.</li> </ul>	<p>De toekomstige mobiliteitsstudies:</p> <ul style="list-style-type: none"> <li>• De diagnose onderzoekt de zwarte punten in termen van geluidshinder en de blootstelling van de naburige bevolking, op basis van beschikbare kaarten of specifieke modellering en/of op basis van geluidsklachten betreffende het wegvervoer en/of de wegen in het bestudeerde gebied.</li> <li>• De diagnose maakt een inventaris op van de geluidsgevoelige functies binnen de perimeter en van de te beschermen, te verbeteren en te creëren</li> </ul>

				akoestische comfortzones.
6	Gebieden met sterke blootstelling saneren of verbeteren	<b>Brussel Mobiliteit, BELIRIS, MIVB, Gemeentes</b> BL (Geluid), BE (Agenda 21), Brulocalis, local.brussels	Good Move: de nieuwe 'Comfortgebieden' zullen geluid integreren.	
7	Het interventiekader van de overheden in het geval van collectieve klachten verduidelijken	<b>BL (Geluid)</b> BM, MIVB, De Lijn, TEC, SNCB/Infrabel, gemeentes	Fix My Street: weinig klachten aangaande het aspect geluid: enkel aangaande hinder ten gevolge van de wegdeksels.	Oplossing: het nieuwe TB voorziet in toleranties van 0,2 cm tussen het wegdek en de deksels en in sancties bij niet-naleving.
8	De technologische ontwikkelingen op het vlak van verkeersgeluid opvolgen	<b>BL (Geluid)</b> BM, OCW, FEBIAC, Agoria, FOD	<ul style="list-style-type: none"> <li>• BM organiseert de opleidingen Mobiliteitsadviseurs (CeMa) en betreft haar projectleiders daarbij; er is een module over lawaai geïntegreerd.</li> <li>• BM neemt deel aan de werkgroep 'Geluid' met de 2 andere gewesten en het OCW, om nieuwe evoluties op te volgen.</li> </ul>	
9	De goede praktijken van wegbeheerders bevorderen	<b>BL (Geluid)</b> BM, BE (COM), urban.brussels, MIVB, gemeentes, BELIRIS	In het nieuwe TB wordt extra aandacht besteed aan de kwaliteit van het plaatsen van het wegdek, gelinkt aan administratieve straffen.	
<i>Thema: Het openbaar vervoer begeleiden</i>				
10	De geluidshinder en de trillingen afkomstig van het openbare stadsvervoer blijven bestrijden	<b>MIVB, BL (Geluid)</b> TEC, De Lijn	Beheerscontract MIVB	Voorstel tot integratie in het nieuwe beheerscontract: <i>De partijen zetten hun inspanningen voort om de geluids- en trillinghinder van het openbaar vervoer te verminderen, met name in het kader van de overeenkomsten</i>

				<i>tussen het Gewest en de MIVB. Daartoe verbindt de MIVB zich ertoe de bestuurders bewust te maken van de geluidshinder van voertuigen.</i>
--	--	--	--	--

### 3.5.5.2. Bijdrage van Philippe TOUWAIDE, ombudsdienst van de federale overheid voor de luchthaven van Brussel-Nationaal

#### Het vliegverkeer als geluidsbron in Brussel

- 25 oktober 1908: eerste vliegtuigvlucht in België
- 25 juni 1909: eerste overvlucht van het Brussels grondgebied door een luchtschip, boven de gemeenten Oudergem en Watermaal
- 10 juli 1910: eerste overvlucht van het Brussels grondgebied door een vliegtuig rond Jubelpark

Hoewel de wind voornamelijk uit het westen waait in Brussel, ook wel de Golfstroom genoemd, zijn de luchthavens altijd aan de oostkant van Brussel gelegen, waardoor Brussel bij het opstijgen tegen de heersende wind in wordt overvlogen.

- 4 augustus 1914: invasie van België door Duitse troepen die, op zoek naar een locatie voor de bouw van een zeppelinhangar, hun zinnen zetten op een terrein in de gemeenten Evere en Haren, en deze site gebruikten als 1e vliegveld van Brussel
- 10 mei 1940: de Duitse troepen vallen België binnen en veroveren het vliegveld van Haren met het doel Londen te bombarderen
- 1943: de Luftwaffe had al 3 betonnen startbanen op de Fliegerhorst Melsbroek, niet ver van de reserveluchthaven van het Belgische leger in Steenokkerzeel
- 30 mei 1958: inauguratie van de nieuwe Luchthaven Brussel-Nationaal in Zaventem

#### Besluit inzake geluidsbeperving

Het besluit van de Brusselse Hoofdstedelijke Regering van 27 mei 1999, verschenen in het Belgisch Staatsblad van 11 augustus 1999, betreffende de bestrijding van het door luchtverkeer veroorzaakte lawaai, is op 1 januari 2000 van kracht geworden.

Het Brussels Hoofdstedelijk Gewest is verdeeld in 3 zones: van zone 2, die het dichtst bij de luchthaven ligt, tot zone 0, die het hele gewest bestrijkt.

#### De fundamentele verwarring tussen geluidsnormen en geluidsniveaus

- De **norm voor het geluid** dat op de grond wordt gemeten wanneer een vliegtuig overvliegt, is een **regionale bevoegdheid**.
- Het **geluidsniveau** dat elk individueel vliegtuig produceert is een **federale bevoegdheid**.
- De organisatie van vluchten, vluchtplannen en de keuze van start- en landingsbanen is een federale bevoegdheid.
- De milieuv vergunning voor de luchthaven is een bevoegdheid van de Vlaamse overheid.

Geluidsnormen dB(A) – gewestelijk



Zones <sup>(1)</sup>	Bruit perçu au sol et à l'extérieur			
	$L_{\text{evt}}$ <sup>(2)</sup>		$L_{\text{Sp avion}}$ <sup>(3)</sup>	
	Jour (7h-23h)	Nuit (23h-7h)	Jour (7h-23h)	Nuit (23h-7h)
Zone 0	80 dB(A)	70 dB(A)	55 dB(A)	45 dB(A)
Zone 1	90 dB(A)	80 dB(A)	60 dB(A)	50 dB(A)
Zone 2	100 dB(A)	90 dB(A)	65 dB(A)	55 dB(A)

Geluidsniveaus QC – federaal

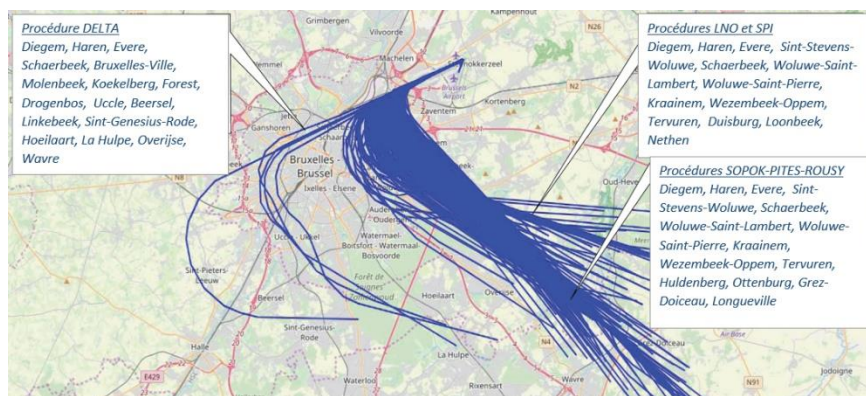
Periode	Limiet DEP	Limiet ARR
23u00 – 06u00	8,0	8,0
06u00 – 07u00	12,0	12,0
07u00 – 21u00	48,0	24,0
21u00 – 23u00	24,0	12,0

Het Brussels Hoofdstedelijk Gewest wordt dus blootgesteld aan overlast van een luchthaven waar het absoluut geen controle op heeft, aangezien die vliegveld in een ander gewest ligt en de organisatie van het luchtverkeer uitsluitend onder de bevoegdheid van de federale staat valt. Het Brussels Hoofdstedelijk Gewest beschikt dus over slechts één juridisch middel om vliegtuiglawaai te bestrijden: toezicht op de strikte naleving van de geluidsnormen die niet mogen worden overschreden telkens wanneer een vliegtuig over zijn grondgebied vliegt.

Opstijgingen 25R met bocht naar rechts en 'rechtdoor'



Opstijgingen 25R met bocht naar links op 1.700 en 4.000 voet



### **Adequate maatregelen genomen door Leefmilieu Brussel**

#12 van quiet.brussels: het besluit van 27 mei 1999 inzake vliegtuiglawaai doen naleven

- het netwerk van geluidsmeters in het Brussels Hoofdstedelijk Gewest ontwikkelen (en onderhouden volgens het effectieve overvliegen)
- effectieve inning en vervolging van alternatieve administratieve geldboetes

#13 van quiet.brussels: bijdragen aan de ontwikkeling van een samenwerkingsakkoord inzake vliegtuiglawaai

- het nacht-, ochtend- en avondluchtverkeer beperken in overleg met de federale regering en Vlaanderen
- alle oude en lawaaierige vliegtuigen verminderen of elimineren (federale bevoegdheid)

#15 van quiet.brussels: evaluatie van de maatregelen inzake landbeheer van overvlogen gebieden

- kosten-batenanalyse ter evaluatie van de maatregelen inzake ruimtelijke ordening en beheer

#16 van quiet.brussels: burgers begeleiden met betrekking tot vliegtuiglawaai

- verspreiding van informatie door de ontwikkeling van leermiddelen zoals Webnoise, die buurtbewoners de overvliegsituatie helpen te begrijpen—met Airportmediation gedeelde missie

### **Te herziene acties**

#13 van quiet.brussels: Verbetering van de luchthaveninfrastructuur: technische uitrusting JA, maar GEEN baanverlengingen

#15 van quiet.brussels: Isoleren en compenseren van gebieden en buurten die te veel worden blootgesteld aan vliegtuiglawaai : opbrengst van alternatieve administratieve geldboetes en het FANVA financieren met belastingen op vliegtuigen

### **Enkele mogelijke oplossingsacties**

- een regionalisering van het luchtverkeer zou kunnen leiden tot een totaal verbod om over heel Brussel te vliegen (federale bevoegdheid).
- lobby door Leefmilieu Brussel om procedures te wijzigen voor een minder lawaaierige klim van vliegtuigen, en om de mogelijkheid van een nieuwe baan “25C”, te bestuderen (federale bevoegdheden).

### 3.5.6. Geluidshinder en industriële en commerciële activiteiten

Bijdrage van hub.brussels, Brussels Agentschap voor Bedrijfsondersteuning, aan de overlegcommissie over geluidshinder in een stedelijke omgeving

#### **Context**

hub.brussels werd niet specifiek gevraagd in het kader van het opstellen van het plan *quiet.brussels* en beschikt niet over andere kwantitatieve of kwalitatieve gegevens (kaarten, klachten ...) dan degene die beschikbaar zijn bij [Leefmilieu Brussel](#).

Niettemin werd het Agentschap, in zijn hoedanigheid van aanspreekpunt voor ondernemerschap in het BHG, in 2021 door Leefmilieu Brussel geraadpleegd in het kader van het ontwerp van een nieuw besluit betreffende de strijd tegen het waargenomen buurtlawaaï en de trillingen. Dit was een gelegenheid om enkele van de waarnemingen die waren gedaan in het kader van het ondersteunen van ondernemers of in enquêtes over de problemen van bedrijven, te delen en hun feedback door te geven. Dit advies hield ook rekening met de interacties die hub.brussels met de gemeenten heeft over dit onderwerp. De doorgezonden elementen hebben dan misschien geen enkele statistische waarde en geven geen globaal beeld van de toestand in het BHG, maar ze dienen soms als voorbeeld van een algemeen verspreid gevoel, terwijl het in andere gevallen gaat om zwakke signalen die niet mogen worden genegeerd.

hub.brussels stelt daarom voor om in het kader van deze Overlegcommissie de belangrijkste problemen op het gebied van geluidshinder voor te leggen aan bedrijven, ambachtslieden en handelaren, waaronder de horeca.

#### **Ondersteuning van ondernemers bij hun aanvragen voor stedenbouwkundige vergunningen (SV's) en milieuvergunningen (MV's)**

Geluidshinder is een terugkerend thema in de levenscyclus van veel bedrijven. Deze vraag duikt immers op vanaf de planningsfase, met name voor bedrijven die, op directe of indirecte wijze, geluid produceren.

Als het bedrijf deze problematiek niet in overweging neemt, kan het geconfronteerd worden met buurtprotest tijdens het openbaar onderzoek, het opleggen van zeer strenge exploitatievoorwaarden, het weigeren van zijn vergunning of klachten vanuit de buurt.

Daarom proberen de adviseurs van hub.brussels bedrijven bewust te maken van het belang om vanaf het begin van de ontwikkeling van een project rekening te houden met de geluidsproblematiek. We willen hen zo goed mogelijk informeren en begeleiden met betrekking tot hun wettelijke verplichtingen in het kader van SV- en MV-aanvragen, aangezien dit een aanzienlijke impact kan hebben op het verdere verloop of zelfs het voortbestaan van hun activiteit.

#### **Enkele reacties uit het veld**

Over het algemeen, zelfs als de geluidsnormen worden nageleefd, stelt hub.brussels vast dat in het kader van de begeleide dossiers waarbij geluidsoverlast een issue is, zelden een oplossing wordt gevonden die zowel het bedrijf als de omwonenden tevreden stelt.

De geluidsproblemen die ondernemers aanklaarten bij de ondersteuners van hub.brussels in het kader van SV- of MV-aanvragen zijn onder meer de volgende:

- leveringen vinden vaak plaats vóór 7 uur 's ochtends en er is momenteel geen rollend materieel dat echt performant is in het beperken van lawaai. Dit wordt bevestigd door Leefmilieu Brussel. De bewoners klagen ook over leveringen overdag, hoewel de economische activiteiten zijn verplaatst naar een speciaal daartoe voorziene zone en het vaak de woningen zijn die er nadien zijn bijgekomen;
- in de horecasector ondervinden ondernemers ook problemen rondom de mogelijke overlast van hun terrassen in binnenhuizenblokken. We wijzen er echter op dat weinig gemeenten hiervoor een stedenbouwkundige vergunning afleveren;
- terrassen op het trottoir, of zelfs op parkeerplaatsen (sterk vergemakkelijkt sinds de Covid-crisis en de wijziging van het wettelijk kader), hebben ondernemers die actief zijn in de horeca meer ruimte gegeven, maar dit leidt soms tot conflicten met de buurt vanwege de veroorzaakte geluidsoverlast;
- de ontwikkeling van takeaway heeft ertoe geleid dat veel bewoners klagen over het lawaai dat wordt veroorzaakt door de bezorging per scooter, wat de activiteiten van het bedrijf schade kan toebrengen;
- bewoners klagen ook over het lawaai van compressoren van koelinstallaties (bv. aircosystemen), ook al voldoen de aannemers aan de desbetreffende wetgeving, wat de kwestie bijzonder problematisch maakt;
- hetzelfde geldt voor schoorstenen die verbonden zijn met een horecazaak, een wasruimte, een carrosseriebedrijf ... die bronnen van lawaai zijn en vaak ook van geuren;
- omwonenden klagen ook over klanten die op het trottoir staan te roken, soms met als gevolg dat sommige gemeenten rookruimtes binnen hebben opgelegd.

## Besluit

In alle gevallen genereren lawaai en trillingen een financiële (meer)kost voor het bedrijf, die potentieel kwantificeerbaar is wanneer het investeert in lawaai- of trillingsbeperkende maatregelen, maar veel minder kwantificeerbaar in het geval van conflicten met de buurt in brede zin.

Sinds enkele jaren heeft de wens van het BHG om een meer gemengd karakter in de stad te hebben grote gevolgen voor de bedrijven, aangezien sommige onder hen soms dure aanpassingsinvesteringen hebben moeten doen (bv. isolatie, geluidswerende maatregelen, heraanleg van de omgeving, mobiliteit...) om hun activiteit te verzoenen met huisvesting, ook al gaan ze vaak de genoemde huisvesting vooraf. Deze extra kosten maken Brusselse gebouwen en terreinen steeds minder betaalbaar, zodat het interessant zou kunnen zijn om financiële steun voor ondernemingen in te voeren om hen in staat te stellen de extra kosten te compenseren die de komst van woningen met zich meebrengt en zo de co-existentie van ondernemingen en woningen te bevorderen.

Het probleem van geluidsoverlast en trillingen kan het bedrijf ook treffen via zijn werknemers op de werkplek. De onderneming mag dus niet uitsluitend worden gezien als veroorzaker van geluid naar buiten toe. Dit is *a fortiori* het geval wanneer men rekening houdt met de Brusselse werknemers die ook in het Brussels Hoofdstedelijk Gewest wonen of daar telewerken.

Alle activiteiten en gebruiken van de gemengde stad moeten dus door de publieke en particuliere actoren en gebruikers ervan worden bekeken op een systematische en niet-conflictueuze manier. Om de productie-, haven- en logistieke activiteiten die essentieel zijn voor een evenwichtige economische structuur en leefomgeving in stand te houden, blijft het echter van essentieel belang om voor deze activiteiten gereserveerde zones in stand te houden, met name voor de activiteiten die door hun productie of door hun wagenpark meer lawaai maken.

### Aanvullende informatie en nuttige links

- [pagina geluidsoverlast op 1819.brussels](#)
- [geluidsportaal van het BHG](#)
- [wat zijn de geluidsdrempels voor ingedeelde inrichtingen?](#)
- [buurtlawaai: welke wetgeving?](#)
- [versterkt geluid verspreiden: regels in Brussel](#)

### 3.5.7. Geluidshinder en activiteiten in verband met het sociale en culturele leven

Bijdrage van mevrouw Alya DIRIX, Brusselse Nachtraad

#### **Wat is de Brusselse Nachtraad?**

De Brusselse Nachtraad is een recent gewestelijk initiatief dat alle actoren die betrokken zijn bij het nachtleven samenbrengt, om:

- een diagnose te maken van het Brusselse nachtleven (statistieken, kaarten, enquêtes, enz.);
- projecten voor te stellen die het nachtleven en het samenleven 's nachts kunnen verbeteren;
- specifieke en interdisciplinaire acties te coördineren, en dankzij samenwerking, efficiënter te maken.

Om het stedelijke nachtleven in zijn geheel te bekijken, wordt aan volgende thema's gewerkt: bestrijding van discriminatie, intimidatie, seksistisch en seksueel geweld, veiligheid en preventie, risicobeperking, openbare rust en stilte, geluidsoverlast en buurlawaai, netheid, stadsplanning en ruimtelijke ordening, mobiliteit, toerisme en duurzaamheid van de sector.

Deze thema's worden concreet benaderd in werkgroepen door de betrokken actoren: regionale en gemeentelijke overheden, vertegenwoordigers van de uitgaanssector en het maatschappelijk middenveld.

**Zijn de acties op sociaal en cultureel gebied, en met name het plan *quiet.brussels*, voor uw instelling voldoende? Moeten bepaalde aspecten worden herzien? Moeten andere aspecten worden aangepakt?**

#### ***Voordelen van een bruisend nachtleven***

Een rijk en gevarieerd nachtleven is bepalend geworden voor de internationale culturele status van een stad en is een belangrijke factor in de aantrekkingskracht bij de bevolking, bezoekers en werknemers. Bovendien genereert het nachtleven aanzienlijke inkomsten door de groei van het aantal hotels, bars en cafés in de onmiddellijke nabijheid van culturele en feestelijke gelegenheden. Het is een belangrijke factor bij de keuze van een *citytrip* of een professioneel expatriatie. Uit een studie blijkt dat het nachtleven de vierde belangrijkste reden is voor Brussel te bezoeken.

De uitgaansgelegenheden dragen ook bij tot het behoud van de leefbaarheid van de wijken door het bevorderen van een gevoel van veiligheid 's nachts (via sociale controle), artistieke wedijver, de ontwikkeling van lokale *knowhow* en artistieke uitstraling. Deze uitgaansgelegenheden zijn ruimtes voor artistieke expressie, ontmoeting, culturele ontdekking en feestelijkheid, waar mensen zich vrij kunnen uiten, plezier maken en hun passie voor muziek, kunst en dans delen. Als culturele praktijk heeft *clubbing* in Brussel een geschiedenis, waarvan de normen waarden bijdragen tot culturele identiteit en erfgoed.

Als gevolg van de covid-19 crisis, hebben sluitingen ook het belang aangetoond van feestactiviteiten in de samenleving, vooral voor de geestelijke gezondheid van de inwoners.

### ***De noodzaak om geluidshinder te beperken***

Voor de leefbaarheid van het sociale en culturele leven, vooral voor uitgaansgelegenheden waar muziek luider wordt gespeeld, is het van belang om geluidshinder te beperken, om de gezondheid van gehoor bij het publiek te beschermen en een duurzame relatie met de buurt te verzekeren. De exploitanten van uitgaansgelegenheden hebben al tal van initiatieven genomen: distributie van oordopjes, geregelde contacten en *whatsapp*-groepen met de buurt om rechtstreeks te communiceren, enz.

De uitdaging van een overheidsbeleid inzake het nachtleven is niet om te kiezen tussen het recht (en de noodzaak) om te slapen en het recht om te feesten, maar om een plaats voor dialoog te creëren zodat die activiteiten geen schadelijke gevolgen.

### ***quiet.brussels en het nachtleven***

Positief is dat het plan *quiet.brussels* de organisatie van opleidingen voor referentiepersonen inzake muziekverspreiding voorstelt, alsook communicatie om het publiek bewust te maken van het geluidsniveau en de ondersteuning van bemiddelingsdiensten.

Niettemin laten sommige aspecten van het *quiet.brussels*-plan niet toe dat feestplaatsen een eigen beheer uitwerken, wat kan leiden tot de sluiting van bepaalde feestplaatsen. Dat is onlangs nog gebleken in het geval van de discotheek Fuse: in stedelijke gebieden kan het naast elkaar bestaan van slecht geïsoleerde woningen en nachtclubs leiden tot conflicten die een negatieve invloed hebben op zowel de levenskwaliteit van de bewoners als op het nachtleven van de hoofdstad.

De Nachtraad wil al die problemen onder de aandacht brengen en oplossingen voorstellen. Dit zijn enkele van de wegen die we momenteel behandelen (maar waarbij de Raad alleen advies kan geven):

- Het is duidelijk dat een slecht geïsoleerde woning en het bestaan van een discotheek in de buurt feitelijk onverenigbaar zijn. Het geluid van muziek en gesprekken kan de slaap van de bewoners verstoren en hen beletten uit te rusten. Bewoners voelen zich vaak opgesloten in hun eigen huis, met weinig middelen om het lawaai aan te pakken. De middelen voor geluidsisolatie moeten beschikbaar zijn om de bewoners in staat te stellen hun gezondheid en welzijn te beschermen. Woningen die niet tegen geluidsoverlast zijn geïsoleerd, moeten als ongeschikt worden beschouwd. De regeringen zouden ook stimulansen kunnen overwegen om huiseigenaren aan te moedigen in geluidsisolatie te investeren.
- Daarom is het ook van belang rekening te houden met het eerdere bestaan van bepaalde nachtelijke etablissementen en manieren te vinden om ze verenigbaar te maken met de omliggende woningen. De Raad promoot een proactief beleid door het Gewest om het voorrangsbeginsel voor bepaalde uitgaansgelegenheden in te voeren. Ook beveelt ze de oprichting aan van een fonds om gebouwen van het nachtleven te helpen isoleren. De Raad vraagt ook dat "Brussels clubbing" wordt geklasseerd als immaterieel erfgoed van het Gewest.
- Manieren om geluid te meten en te bepalen welke geluidsniveaus in feestzones aanvaardbaar zijn moeten ook ontwikkeld worden. De huidige geluidsnormen beantwoorden noch aan de verwachtingen inzake levenskwaliteit van de bewoners noch aan die van de uitgaanssector. Een degelijk wetgevend kader zou in overleg met de sector ontwikkeld moeten worden. Nachtclubeigenaars zijn zich bewust van de problemen die lawaai veroorzaken, maar kunnen ook economische en regelgevende bezwaren hebben. Daarom is het belangrijk om wederzijds aanvaardbare oplossingen te vinden.

- Het is ook niet langer voldoende om de stad alleen maar te plannen in de ruimte; het is ook noodzakelijk om het element tijd te introduceren. Dit wil zeggen: het beheer van de openings- en sluitingstijden van nachtelijke etablissementen en ook de reglementen inzake geluidsvoorschriften. Een openbare ruimte, een plein of een gebouw wordt gedurende een geheel etmaal op verschillende manieren gebruikt. De Raad wijst erop dat wetten, bouwprojecten en inrichtingen van de openbare ruimte maar al te vaak worden ontworpen voor het leven overdag, zonder rekening te houden met het nachtleven. De vraag is hoe steden de verschillende gebruikswijzen en activiteiten kunnen beheren gedurende het gehele etmaal. Daarom is het belangrijk dat de geluidsnormen rekening houden met de dichtheid van de activiteiten en een tijdsdimensie integreren die momenteel ontbreekt.

Het derde deel van het plan dat betrekking heeft op het beheer van de mix van functies (*QUIET.TOGETHER*) is van fundamenteel belang voor de Nachtraad van Brussel. In het licht van demografische expansie en bevolkingsverdichting, waar steeds meer mensen 24 uur per dag zullen leven is een toename van conflicten tussen burens en nachtelijke activiteiten zeker te verwachten. Een beter begrip van het nachtleven en meer middelen om de inherente problemen aan te pakken zijn noodzakelijk.



#### 4. Praktische informatie

##### 4.1. Tijdschema

<b>donderdag 20 april</b> 18.30 – 21 uur	installatievergadering: kennismaking en voorstelling van de werkwijze
<b>zaterdag 22 april</b> 9 – 17 uur	informatiefase: voorstelling van de thematiek en eerste gedachtewisselingen met de experts
<b>zaterdag 27 en zondag 28 mei</b> 9 – 17 uur	overlegfase: besprekingen, soms in kleine groepen, soms in plenaire vergadering, en opstelling van aanbevelingen
<b>zaterdag 3 juni</b> 9 – 17 uur	fase van de aanbevelingen: bespreking en goedkeuring van de aanbevelingen
<b>zaterdag 10 juni</b> 9 – 12.30 uur	voorstelling van het verslag van de werkzaamheden

##### 4.2. Bereikbaarheid

Zie <http://weblex.brussels/data/cd/plan.pdf>

##### 4.3. Bekendmaking en communicatie

De bij loting aangewezen burgers worden geïdentificeerd met een badge waarop hun voornaam en de eerste letter van hun achternaam staat. Tenzij zij zich daar uitdrukkelijk tegen verzetten, worden zij op dezelfde wijze geïdentificeerd in het verslag van de werkzaamheden van de overlegcommissie.

De plenaire vergaderingen worden live uitgezonden en opgenomen op de [website](#), het online platform [democratie.brussels](#) en het [Youtube-kanaal](#) van het Brussels Parlement. Daarnaast kunnen er foto's gemaakt worden van de plenaire vergaderingen of van de vergaderingen in kleine groepen.

De bij loting geselecteerde burgers worden daarom uitgenodigd om tijdens de installatievergadering een document te ondertekenen met betrekking tot hun portretrecht. Indien zij niet willen dat hun beelden gebruikt worden op video's of foto's, wordt een rode sticker op hun badge geplakt om de cameramensen of fotografen daarop attent te maken.

De deelnemers (burgers en parlementsleden) moeten in hun contacten met de pers of in hun persoonlijke communicatie (sociale netwerken) meer de nadruk leggen op het bevorderen van het proces dan op de inhoud van de lopende beraadslagingen en hun standpunt. Het past niet in de logica van de beraadslaging om eigen standpunten naar voren te brengen ten koste van een stellingname die de vrucht zou zijn van collectieve intelligentie.

#### 4.4. Nuttige links

Website van het Brussels Parlement:

<http://www.parlement.brussels/>

Online platform van het Brussels Parlement over burgerparticipatie:

<https://democratie.brussels/>

Pagina van het platform gewijd aan de overlegcommissie over geluidshinder in de stad:

<https://democratie.brussels/assemblees/bruit-geluidshinder>

Geluidsplan *quiet.brussels*:

<https://leefmilieu.brussels/burgers/onze-acties/gewestelijke-plannen-en-beleid/quietbrussels-plan-actie-van-het-gewest>

[https://document.environnement.brussels/opac\\_css/electfile/PROG\\_20190228\\_QuietBrussels\\_NL.pdf](https://document.environnement.brussels/opac_css/electfile/PROG_20190228_QuietBrussels_NL.pdf)

<https://leefmilieu.brussels/burgers/wetgeving/wetteksten/wettelijk-kader-ter-preventie-en-bestrijding-van-geluidsoverlast>

[https://document.leefmilieu.brussels/opac\\_css/electfile/Geluid\\_35.PDF](https://document.leefmilieu.brussels/opac_css/electfile/Geluid_35.PDF)

[https://document.leefmilieu.brussels/opac\\_css/electfile/Geluid\\_37.PDF](https://document.leefmilieu.brussels/opac_css/electfile/Geluid_37.PDF)

[https://document.leefmilieu.brussels/opac\\_css/electfile/Geluid\\_41.PDF](https://document.leefmilieu.brussels/opac_css/electfile/Geluid_41.PDF)

#### 4.5. Contact

Diensten van het Parlement: [contact@democratie.brussels](mailto:contact@democratie.brussels) – 02 546 62 71

Facilitator: [info@particitiz.eu](mailto:info@particitiz.eu) – 0800 35 257

Verantwoordelijke “inclusie”: [ploefplus@gmail.com](mailto:ploefplus@gmail.com)