

Question écrite n°1116 de Monsieur Jonathan de Patoul, Député bruxellois.

CONCERNE : l'aperçu général des chiffres du tourisme avec les données de 2022 mises à jour par l'IBSA.

REPONSE:

Monsieur le Député,

Dans le cadre de mes compétences Image de Bruxelles et Tourisme, j'ai l'honneur de vous adresser les éléments de réponse suivants :

Les données IBSA 2022 auxquelles vous faites référence n'incluent que les hôtels bruxellois et ne donnent pas un portrait global des nuitées touristiques à Bruxelles car elles excluent les autres types d'hébergement reconnus par Bruxelles Économie et Emploi (appart-hôtels, résidence de tourisme, etc.). De plus, tel qu'indiqué sur le site de l'IBSA, en 2015 la méthodologie du calcul des nuitées en hôtels a été modifiée par le SPF Économie. Ce changement a eu pour effet de supprimer 18 établissements avec un total de 815 chambres bruxelloises.

visit.brussels calcule les nuitées de façon à coller au mieux à la réalité du terrain, soit:

- en utilisant des données corrigées du SPF Économie afin d'estimer le nombre de nuitées manquante de ces 815 chambres (voir la méthodologie au bas du Baromètre des nuitées de visit.brussels)
- en intégrant les nuitées en locations privées non reconnues par le SPF Économie, telles que AirBnb et Home Away, dans son calcul. Il est à noter que le fournisseur de ces données a changé en 2020, ce qui ne permet pas de comparer les données sur les locations privées de façon fiable entre 2019 et 2022.

En somme :

Nuitées 2019 :

Hébergements reconnus-Business : 4.090.000

Hébergements reconnus-loisirs : 3.710.000

Locations privées : 1.383.000

Total : 9.183.000

Schriftelijke vraag nr. 1116 van de heer Jonathan de Patoul, Brussels volksvertegenwoordiger.

BETREFT: het door het BISA geüpdatete algemene overzicht van de cijfers van het toerisme met de gegevens van 2022.

ANTWOORD:

Mijnheer de volksvertegenwoordiger,

Vanuit mijn bevoegdheid voor het imago van Brussel en het toerisme kan ik u de volgende elementen van antwoord verstrekken:

De gegevens van het BISA voor het jaar 2022 waarnaar u verwijst, hebben enkel betrekking op de Brusselse hotels en omvatten dus niet het totale aantal overnachtingen van toeristen in Brussel. De andere vormen van verblijfsaccommodatie die door Brussel Economie en Werkgelegenheid zijn erkend (aparthotels, toerismeverblijven, enz.) zijn er immers niet in verrekend. Bovendien hanteert de FOD Economie sinds 2015 een andere methode om het aantal hotelovernachtingen te berekenen, zoals ook vermeld staat op de website van het BISA. Daardoor worden 18 Brusselse logiesverstrekende inrichtingen met in totaal 815 kamers niet meer meegeteld.

Visit.brussels berekent het aantal overnachtingen op een manier die een zo getrouw mogelijke weergave van de realiteit biedt, namelijk door:

- gebruik te maken van gecorrigeerde gegevens van de FOD Economie om zo het ontbrekende aantal overnachtingen in de niet meegetelde 815 kamers te schatten (zie de methodologie onderaan de barometer van de overnachtingen van visit.brussels)
- door ook het aantal overnachtingen aangeboden door particuliere verhuurders die niet door de FOD Economie zijn erkend, zoals AirBnb en Home Away, mee op te nemen in haar berekening. Sinds 2020 worden de gegevens over particuliere verhuur echter bezorgd door een andere instantie, waardoor het niet mogelijk is om een betrouwbare vergelijking te maken tussen de cijfers van 2019 en die van 2022.

Samengevat:

Overnachtingen 2019:

Erkende verblijfsaccommodatie - zakentoeerisme: 4.090.000

Erkende verblijfsaccommodatie - vrijetijdstoerisme: 3.710.000

Particuliere verhuur: 1.383.000

Totaal: 9.183.000

Nuitées 2022 :

Hébergements reconnus-Business : 3.080.000

Hébergements reconnus-loisirs : 3.460.000

Locations privées : 537.000

Total : 7.077.000

Sources : Baromètre des nuitées (données du SPF Economie corrigées), Baromètre des locations privées (AirDNA pour 2019 et AllTheRooms pour 2022).

En résumé, visit.brussels considère qu'il y a eu non pas 5.968.126 nuitées en 2022 (nuitées en hôtels, IBSA), mais bien 7.077.000 de nuitées.

La reprise post-covid est d'ailleurs bien visible dans le graphique suivant, concernant les hébergements officiels (nuitées loisirs et business confondues). On peut constater que depuis mai 2022, la courbe des nuitées se rapproche sensiblement de celle de 2019. Voir courbe en annexe 1.

Concernant le tourisme d'affaires, en 2022, Bruxelles a conservé sa 1ère place mondiale au classement de l'Union des Associations Internationales (UIA) avec 570 congrès répertoriés (+271 vs 2021). En outre, en 2022 Bruxelles est entrée pour la première fois dans le top 10 mondial du classement de l'International Congress & Convention Association (ICCA) des congrès itinérants mondiaux. Elle affiche ainsi 108 congrès en 2022, contre 86 en 2019. À noter que pendant la crise, le classement ICCA a été suspendu. L'activité MICE a donc été vigoureuse à Bruxelles en 2022.

Du point de vue économique, il est possible de faire une estimation de l'impact économique d'un visiteur d'affaires en se basant sur des données issues d'une étude datant de 2015, auxquelles on applique l'indice santé 2022 (voir calcul ci-dessous). Sur base de ce calcul, on peut estimer qu'un touriste d'affaires dépensait 292€ sur 24 heures en 2022. Voir graphique en annexe 2.

Pour produire une estimation de l'impact économique du tourisme d'affaires, on applique l'hypothèse suivante :

Si 47% des nuitées 2022 en hébergements reconnus étaient des nuitées business, alors nous estimons que 47% des nuitées en locations privées étaient également pour des raisons d'affaires.

Overnachtingen 2022:

Erkende verblijfsaccommodatie - zakentoeerisme: 3.080.000

Erkende verblijfsaccommodatie - vrijetijdstoerisme: 3.460.000

Particuliere verhuur: 537.000

Totaal: 7.077.000

Bronnen: Barometer van de overnachtingen (gecorrigeerde gegevens van de FOD Economie), Barometer van de particuliere verhuren (AirDNA voor 2019 en AllTheRooms voor 2022).

Visit.brussels gaat er dus van uit dat er in 2022 niet 5.968.126 overnachtingen (in hotels, BISA) waren, maar wel 7.077.000 overnachtingen.

Voorts is de heropleving na de coronacrisis goed zichtbaar op de bijgevoegde grafiek over het aantal overnachtingen in de officieel erkende accommodatie (overnachtingen zakelijk toerisme en vrijetijdstoerisme opgeteld). We stellen vast dat de curve van het aantal overnachtingen sinds mei 2022 opnieuw zeer dicht aanleunt bij die van 2019. Zie curve in bijlage 1.

Wat het zakentoeerisme betreft, bekleedde Brussel in 2022 met 570 congressen (dat waren er 271 meer dan in 2021) nog steeds de eerste plaats op de wereldranking van de Unie van Internationale Verenigingen (UIA). Bovendien stond Brussel in 2022 voor het eerst in de top 10 van de ranglijst van internationale congresbestemmingen van de International Congress & Convention Association (ICCA). In 2022 vonden er 108 congressen plaats, tegenover 86 in 2019. Tijdens de crisis maakte de ICCA geen rangschikking op. De MICE-sector in Brussel had in 2022 dus de wind in de zeilen.

Om de economische impact van een zakelijke bezoeker te meten, volstaat het om zich te baseren op gegevens uit een studie van 2015 en daarop de gezondheidsindex van 2022 toe te passen (zie berekening hieronder). Uit die berekening blijkt dat een zakentoeerist in 2022 in 24 uur tijd naar schatting 292 euro uitgaf. Zie grafiek in bijlage 2.

Om de economische impact van het zakentoeerisme te kunnen inschatten, wordt vertrokken van de volgende hypothese:

Als in 2022 47% van de overnachtingen in erkende accommodatie business-gerelateerd was, dan gaan we ervan uit dat 47% van de overnachtingen bij particuliere verhuurders ook kaderde in een zakelijk verblijf.

Ainsi, on procède au calcul suivant :

$(3.080.000 \text{ nuitées business en hébergement reconnu} + (0,47 * 537.000 \text{ nuitées en locations privées})) * 292€ \text{ de dépenses par nuitée} = 973.057.880€ \text{ de retombées économiques du tourisme d'affaires, en 2022, à Bruxelles.}$

En ce qui concerne l'embellie de 2022, elle est confirmée par le SPF Économie qui a fourni les données de janvier à mai 2023. Sur les 5 premiers mois de 2023, on note une progression de 38% sur l'ensemble des nuitées.

Si on se penche uniquement sur les nuitées professionnelles, on constate une progression de 52% par rapport à la même période 2022. Cet écart important s'explique par l'impact du covid encore observé au 1<sup>er</sup> trimestre 2022.

Sur cette période, les nuitées professionnelles représentent 50,6% du total des nuitées 2023. En 2022, à la même période, cette part ne s'élevait qu'à 46%.

Sur la base des données fournies par le SPF Économie, on n'observe pas de changements significatifs entre 2022 et les 5 premiers mois de 2023.

Veuillez recevoir, Monsieur le Député, l'expression de ma haute considération.

LE MINISTRE-PRESIDENT,



Rudi VERVOORT

Op basis daarvan voeren we de volgende berekening uit:

$(3.080.000 \text{ zakelijke overnachtingen in erkende verblijfsaccommodatie} + (0,47 * 537.000 \text{ overnachtingen bij particuliere verhuurders})) * 292 \text{ euro uitgaven per overnachting} = 973.057.880 \text{ euro die dankzij het zakentoeisme in 2022 ten goede kwam aan de Brusselse economie.}$

De heropleving van 2022 zet zich door in de gegevens van januari tot mei 2023 die de FOD Economie heeft bezorgd. In de eerste vijf maanden van 2023 nam het totale aantal overnachtingen toe met 38%.

Wanneer we enkel kijken naar de professionele overnachtingen, dan bedraagt de stijging ten opzichte van dezelfde periode in 2022 52%. Dat grote verschil valt te verklaren door de gevolgen van de coronacrisis die in het eerste trimester van 2022 nog voelbaar waren.

In die periode maakte het aantal professionele overnachtingen 50,6% uit van het totaal voor 2023. In 2022 bedroeg dat aandeel in dezelfde periode nog 46%.

Op basis van de gegevens afkomstig van de FOD Economie stellen we geen aanzienlijke verschillen vast tussen 2022 en de eerste vijf maanden van 2023.

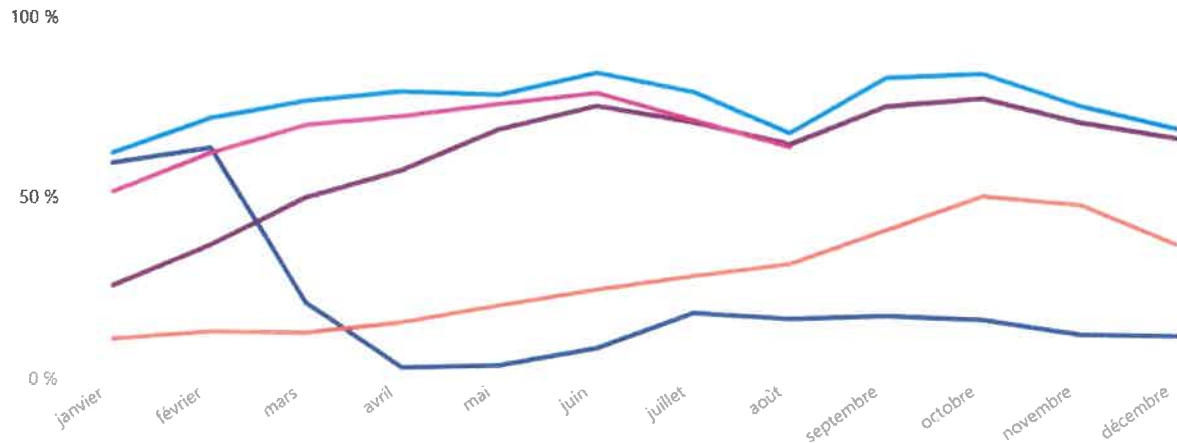
Hoogachtend,

DE MINISTER-PRESIDENT,

## Annexe 1 / Bijlage 1

Maandelijks bezettingsgraad / années  
Taux d'occupation mensuels

Year ● 2019 ● 2020 ● 2021 ● 2022 ● 2023



Source : [Baromètre des nuitées](#) (données du SPF Economie corrigées)/ Bron: Barometer van de overnachtingen (gecorrigeerde gegevens van de FOD Economie)

## Annexe 2 / Bijlage 2

### UPDATE 2023

#### Economische impact van een zakentoeerist

**292 € per overnachting per persoon**

**(242 € volgens gegevens uit de TVL-studie van 2015, bijgewerkt op basis van de gezondheidsindex 2022)**

#### Gemiddelde prijs van een overnachting in 2022

**De prijs voor een overnachting bedraagt gemiddeld genomen voor alle soorten hotels en verblijfsaccommodatie 132,60 €**

#### Details per soort hotel:

**110,1 € voor een 3\*-hotel - 141,9 € voor een 4\*-hotel – 200,9 € voor een 5\*-hotel**

#### Formule:

**292 € - 132 € = 160 €**

**(economische impact van een zakentoeerist) – (de gemiddelde prijs van de overnachting) = uitgaven ter plaatse**

#### Details:

**292 € (per overnachting per persoon)**

132,6 € (gemiddelde prijs per kamer 2022)

160 € (uitgaven ter plaatse)

## MISE À JOUR 2023

### Impact économique d'un touriste d'affaire

292 € par nuitée par personne

(242€ données provenant de l'étude TVL de 2015, mise à jour avec l'indice santé 2022)

### Prix moyen d'une nuitée en 2022

132,60 € prix moyen de la nuitée tous type d'hôtel et de séjour confondu en 2022

Détails par catégorie d'hôtel:

110,1€ pour un hotel 3\* - 141,9€ pour un hotel 4\* - 200,9€ pour un hotel 5\*

#### Formule:

$$292€ - 132€ = 160€$$

(Impact économique d'un touriste d'affaire) - (le prix moyen de la nuitée) = dépenses sur place

#### Détails:

292 € (par nuitée par personne)

132,6€ (prix moyen par chambre 2022)

160 € (dépenses sur place)