

Table 1 : incidents jusqu'au 15/11/2023

Nombre d'incidents par catégorie pour l'année 2023	
Catégorie	Nombre d'incidents
Divers	470
Eclairage	2.872
Mobilier urbain	8.295
Monument	262
Parc	89
Plantation	3.107
Ponts/Tunnels	32
Prévention Urbaine	14.113
Propreté publique	70.574
Sécurisation bâtiment	174
Signalisation	7.486
Véhicule abandonné	5.328
Voirie	19.884
Total	132.686

Tabel 1: incidenten tot en met 15/11/2023

Aantal incidenten per categorie voor het jaar 2023	
Categorie	Aantal incidenten
Verschillende	470
Verlichting	2.872
Stadsmeubilair	8.295
Monument	262
Park	89
Beplanting	3.107
Bruggen/Tunnels	32
Stadspreventie	14.113
Openbare netheid	70.574
Beveiliging gebouw	174
Signalisatie	7.486
Achtergelaten voertuig	5.328
Openbare weg	19.884
Totaal	132.686



RAPPORT ANNUEL

TABLE DES MATIÈRES

INTRODUCTION	3
I - ENJEUX HUMAINS : RENDRE ACCESSIBLE LE NUMÉRIQUE À NOS CITOYENS ET NOS ENTREPRISES	4
II - ENJEUX DE DURABILITÉ : INTÉGRER LES ENJEUX DU NUMÉRIQUE RESPONSABLE DÈS LA CONCEPTION ET L'ACQUISITION DE NOS SOLUTIONS ET SERVICES	7
III. ENJEUX DE LA TRANSFORMATION DES PRATIQUES AU SEIN DES SERVICES PUBLICS : UNE ADMINISTRATION QUI ÉVOLUE POUR RETROUVER DU LIANT ET RÉPONDRE AUX NOUVELLES ATTENTES DES CITOYENS ET DES PROFESSIONNELS	12
IV. ENJEUX ÉCONOMIQUES : OFFRIR DES SERVICES MUTUALISÉS ET GARANTIR UN SERVICE OPTIMAL AUX CITOYENS, PROFESSIONNELS ET ADMINISTRATIONS	17
V. ENJEUX INNOVATION ET INSPIRATION : L'INNOVATION COMME MOTEUR DE PROGRÈS POUR RELEVER LES DÉFIS DE DEMAIN	20
PERSPECTIVES 2023	26
CONTACTS	28
LE CIRB DEVIENT PARADIGM	28

INTRODUCTION

La **transition numérique** de la Région bruxelloise s'est accélérée avec l'arrivée de la COVID. La volonté gouvernementale est, depuis, de faire de Bruxelles une Smart City à part entière, une Région attrayante et inclusive dans laquelle les nouvelles technologies alimentent une croissance économique durable avec une gestion judicieuse des ressources, et contribuent à l'amélioration de la qualité de vie de chacun, citoyens et entreprises.

A travers cette région transformée, de plus en plus innovante et connectée, le Gouvernement de la Région de Bruxelles-Capitale souhaite avant tout rapprocher le citoyen du numérique, créer de nouvelles opportunités économiques, notamment grâce aux applications de l'intelligence artificielle (IA) et protéger les citoyens et leurs données personnelles. Pour le Ministre bruxellois de la transition numérique, Bernard Clerfayt, « *L'avenir sera numérique ! Or 40% des Bruxellois déclarent n'avoir aucune compétence informatique, c'est pourquoi la Région bruxelloise a mis en place un Plan d'Appropriation Numérique (PAN). Celui-ci invite tous les acteurs, tant le tissu associatif que les entreprises privées à mener des actions visant à améliorer les compétences numériques des Bruxellois* ».

Ainsi, le Centre d'Informatique pour la Région Bruxelloise (CIRB-CIBG) s'est vu confier la mise en œuvre de ce PAN pour anticiper, réfléchir, proposer et mettre en œuvre la capacité digitale et les solutions IT qui accompagneront cette transformation numérique tout en intégrant les enjeux humains, techniques et environnementaux de demain. En parallèle, pour positionner la Région de Bruxelles-Capitale au niveau régional, belge et international, le CIRB met en place une réelle gouvernance IT où l'installation d'une culture de la donnée fait du partage de celle-ci une priorité. Cette volonté et cette impulsion ont mené le CIRB

à coordonner et préparer les adaptations légales nécessaires et créer ainsi un Code Bruxellois de la Gouvernance de la Donnée. Sans ce nouveau cadre, les enjeux d'une Smart City ne peuvent prendre leur envol.

Les années COVID ont également profondément transformé les habitudes de travail, les interactions sociales et les attentes des citoyens envers les administrations et les pouvoirs locaux. Les services proposés par la Région bruxelloise ont dû s'adapter pour répondre à ces nouvelles attentes.

Cette transformation des pratiques poussent également à mutualiser les services pour rester dans une approche économique rationnelle tout en intégrant des performances d'efficacité et des attentes de transparence. A cet effet, le programme POD IT, programme d'optimisation des dépenses IT de la Région de Bruxelles-Capitale, accompagne la Région dans ses initiatives numériques et permettra d'assurer la transparence des finances publiques et un fonctionnement efficient de l'administration.

En parallèle, l'arrivée et l'intégration de l'IA dans les solutions numériques redistribuent les cartes. L'innovation doit ainsi être prioritaire pour parfaitement s'intégrer dans les solutions de demain.

Rester au plus proche des attentes de la Région et répondre aux défis qu'offre le numérique pour tous les Bruxellois sont au cœur des réflexions portées par le CIRB pour ancrer sa position d'orchestrateur de l'écosystème numérique bruxellois.

Inclusion, numérique responsable, transformation des pratiques, mutualisation et inspiration constituent les piliers de l'action du CIRB pour faire face aux multiples enjeux régionaux : humains, durabilité, attentes économiques et nécessité d'innovation.

I - ENJEUX HUMAINS :

RENDRE ACCESSIBLE LE NUMÉRIQUE À NOS CITOYENS ET NOS ENTREPRISES



Le numérique doit être accessible à tous et permettre à chacun d'améliorer et de faciliter son quotidien

L'ambition « Smart City » de la Région est de faire bénéficier pleinement les citoyens, les pouvoirs publics et les administrations des possibilités offertes par les technologies de l'information et de la communication, afin de faciliter leur quotidien et leur fonctionnement. Ceci implique de constamment apprivoiser les nouvelles tendances technologiques tout en intégrant la lutte contre la fracture numérique à travers l'appropriation numérique.

→ **Comment associer avantages de l'essor des nouvelles technologies et accès pour tous aux services et droits des citoyens ?**

Faire des recherches d'emploi, rédiger un CV ou une lettre de motivation, effectuer des démarches administratives ou simplement surfer sur Internet ? Le numérique est de plus en plus présent dans notre quotidien.

Pour beaucoup, les outils numériques sont devenus le meilleur moyen de communiquer, de s'informer ou de se divertir. Ils prennent une place grandissante au sein de la société, et deviennent nécessaires pour nos liens sociaux, nos activités personnelles et professionnelles, et également pour la gestion de nos démarches administratives. De plus en plus, nos obligations sont numériques. Mais qu'en est-il des laissés pour compte, de ceux qui ont besoin d'aide pour utiliser un smartphone ou un ordinateur, qui ne savent pas naviguer sur internet, ou qui n'ont simplement pas d'ordinateur ou d'accès à internet à la maison ?

DATES CLÉS EN 2022

Printemps Numérique

Une soirée événement a été organisée le **4 octobre 2022** pour marquer le lancement de l'appel à projets du Printemps Numérique. Le Printemps Numérique, qui aura lieu en 2023, sera consacré aux opportunités technologiques, industrielles et économiques générées par le captage de données "dans l'air". L'appel à projets a été relayé vers les acteurs de l'inclusion numérique afin qu'ils puissent proposer des projets à exposer durant cet événement. **La sélection de cet appel à projets a eu lieu le 09/12/2022.**

En février 2021, le Gouvernement de la Région de Bruxelles-Capitale a ainsi approuvé le « **Plan d'Appropriation Numérique 2021-2024** » qui marque officiellement sa volonté d'augmenter les compétences numériques des habitants de la Région, d'accompagner cet apprentissage, notamment à travers la création de la cellule Coordination Inclusion Numérique (CIN) au sein du CIRB.

→ « **Je n'ai pas accès à toute cette technologie (pas d'ordinateur ni internet). Quelles sont les solutions que vous proposez ?** »

Le CIRB prépare et accompagne les citoyens et les entreprises à la transition numérique.

A travers la CIN, pour réduire cette fracture numérique et permettre l'accessibilité de tous à ces nouveaux outils, le CIRB accompagne la Région dans l'ouverture, la mise en place et la labellisation des **Espaces Publics Numériques (EPN)**. Ces EPN mettent quasi gratuitement, des ordinateurs connectés à internet à disposition du grand public.

En 2022, on dénombre **22 EPN labellisés pour la Région** (pour 41 EPN au total). De plus, le CIRB met du matériel à disposition des EPN pour promouvoir l'accessibilité (claviers en braille, souris ergonomiques), la mobilité dans le cadre d'ateliers itinérants et la formation (laptops, tablettes, projecteurs et écrans, ...). Depuis 2022, nous avons étendu la liste du matériel fourni aux EPN afin qu'il soit en adéquation avec ces derniers.

Le CIRB négocie ainsi avec les fournisseurs pour ajouter du matériel utile dans la liste mise à disposition.

De plus, la notoriété des EPN a grandi grâce aux nombreuses actions de communication, comme la newsletter de l'inclusion numérique. Une forte participation à des événements internes et externes a également permis d'encourager, de sensibiliser et d'inciter à l'inclusion numérique (voir encart Dates clés).

On peut également mentionner **l'annuaire de l'inclusion numérique** distribué dans toutes les communes, CPAS et auprès des acteurs clés du secteur économique local (fonctionnaires, éducateurs, travailleurs sociaux ou animateurs). Cet annuaire, regroupant tous les acteurs de l'écosystème de l'inclusion numérique, est mis à disposition d'une multitude de partenaires et d'acteurs de terrain en vue d'accompagner les citoyens face au développement, toujours plus rapide des technologies et usages numériques. Il constitue un document de référence évolutif, pour accompagner les personnels de nos institutions à être au plus proche des demandes et attentes des citoyens. C'est une plateforme d'échange et un canal de communication supplémentaire dans notre dispositif global qu'est [le Plan d'Appropriation Numérique 2021-2024](#).

Les utilisateurs peuvent également se rendre dans les EPN pour demander de l'aide et des conseils auprès des animateurs mais aussi pour accéder à des formations. En 2022, on peut noter 40 formations organisées, portant sur **IRISbox**, l'authentification en ligne, et la fracture numérique. Ces formations ont touché plus de 289 agents des communes et des CPAS bruxellois. 70 accompagnants d'Espaces Publics Numériques ont également été formés.

Au niveau régional, le catalogue de formation a été implémenté et proposé via **talent.brussels** et le **SPRB** entre septembre et décembre 2022. Des formations relatives à la fracture numérique ont également été prévues à l'attention d'Actiris, Bruxelles Environnement, Bruxelles-Formation et du SPRB.

CHIFFRES CLÉS

En 2022, on peut compter **41 EPN dont 22 EPN labellisés** sur l'ensemble de la Région de Bruxelles-Capitale.

Ce label, mis en place en 2019 par la Région de Bruxelles-Capitale, est un gage de qualité et de reconnaissance pour les EPN qui remplissent certains critères : accès au grand public, nombre d'heures d'ouverture, nombre d'heures de formation, présence d'un animateur qualifié ou encore matériel adéquat. **Trois nouveaux EPN ont bénéficié du label en 2022** : l'EPN de la Bibliothèque francophone de Jette, l'EPN des Goujons et l'EPN de la Mission Locale d'Etterbeek.

40 formations organisées : plus de 289 agents des communes et des CPAS bruxellois et 70 accompagnants d'Espaces Publics Numériques ont été formés. Au niveau d'Actiris, de Bruxelles Environnement, de Bruxelles-Formation et du SPRB, ces formations ont touché 396 agents régionaux. En 2022, ce sont plus de 750 agents qui ont été sensibilisés, outillés et formés.



EPN - OCR
.brussels 

Espace Public Numérique
Openbare Computerruimte

II - ENJEUX DE DURABILITÉ :

INTÉGRER LES ENJEUX DU NUMÉRIQUE RESPONSABLE DÈS LA CONCEPTION ET L'ACQUISITION DE NOS SOLUTIONS ET SERVICES



Le numérique responsable doit être une priorité pour l'ensemble des solutions numériques régionales

Les enjeux écologiques ont plus que jamais une dimension fondamentale dans les défis à venir. Les administrations comme les citoyens inscrivent de plus en plus leurs démarches numériques dans une conscience de fiabilité et de durabilité. De nombreuses initiatives ont émergé ces derniers mois sur le territoire régional pour proposer une approche du numérique soucieuse d'optimiser le cycle de vie des équipements et d'améliorer nos usages. Animées par le CIRB et de nombreuses institutions régionales au travers, notamment, d'un écosystème naissant et de groupes de réflexion thématiques, ces initiatives ont démontré qu'il était possible d'agir.

→ **Le tout numérique, c'est bien. Mais est-ce vraiment raisonnable avec les enjeux écologiques que nous connaissons ?**

Cet éveil des consciences aux enjeux écologiques est fondamental et pleinement intégré par le CIRB dès la conception de l'ensemble de ses solutions et services. De plus, porter les valeurs du numérique responsable au niveau de la Région est une des missions du CIRB.

En 2022, pour mettre en place des initiatives concrètes, le CIRB avec l'écosystème régional initie une réflexion sur un **Plan Numérique Responsable Régional** autour de l'engagement que la Région doit porter sur cette thématique.

DATES CLÉS EN 2022

Différents événements autour de **l'Inclusion numérique** :

- Salon de l'inclusion numérique de Charleroi **(14/09/2022)**

- Atelier de travail organisé par la Maison de l'Emploi de Molenbeek : « Fracture numérique » **(22/11/2022)**

- Journée d'étude transversale organisée par le Kenniscentrum : « Bruxelles, l'exclusion numérique » **(2/12/2022)**

- Petit-déjeuner organisé par WeTechCare : « Quels dispositifs d'inclusion numérique pour ma commune ? » **(08/12/2022)**

Ce plan a pour objectif de structurer et amplifier une dynamique qui s'impose aujourd'hui comme une évidence grâce à la définition d'une culture autour du numérique responsable, la mise en place d'indicateurs et de processus précis. Tous ces éléments permettront d'enclencher une diminution progressive de l'empreinte numérique régionale en phase avec les objectifs des accords de Paris.

Dès 2022, des réalisations concrètes ont vocation à se poursuivre dans les années à venir. **Parmi les succès de 2022 dans le domaine du numérique responsable, on peut citer les chantiers et actions suivants menés par nos équipes :**

- **Seconde vie locale des équipements : le CIRB a lancé en juin une procédure d'appel à partenariats auprès des ASBL de la Région dans le cadre du projet Recycle IT.** L'enjeu de ce projet est de réduire l'empreinte carbone des équipements en étendant leur durée de vie et en assurant leur réemploi. Le CIRB accompagne cette démarche **afin de professionnaliser et établir une filière de recyclage, de réparation et de maintenance des équipements pour ses clients.**

- Identification de fournisseurs **d'équipements éco-conçus**, à faible impact et durables : un groupe de réflexion autour des achats a **mis en place un guide d'achat qui définit 13 critères de numérique responsable pour les marchés publics.** Finalisés et validés en 2022, ces critères seront intégrés dès 2024 à travers le Bureau des Achats Numériques pour tous les achats numériques mutualisables. En parallèle, le CIRB réfléchit à des actions pour favoriser la construction de laptops à moindre coût, mais envisage également des solutions concrètes pour faire prendre conscience

et promouvoir, de façon ludique, les possibilités de composants peu onéreux qui existent sur le marché.

- **Réduction de l'empreinte carbone de la chaîne logistique** : suite aux analyses et conclusions d'un groupe de travail, un projet pilote prévoit d'utiliser les voies fluviales pour acheminer du matériel entre Rotterdam et le Port de Bruxelles, puis des vélos cargo pour réaliser la livraison, sur les derniers kilomètres, vers les administrations concernées.

- **Eco-conception des services et applications web de la Région** : cette réflexion intervient en amont de toutes les discussions autour des sites et applicatifs à destination des citoyens. Le programme de Stratégie Web Régionale s'inscrit dans une démarche résolument écoresponsable. Il s'agit, d'une part, de diminuer l'empreinte écologique de l'espace web régional en rassemblant efficacement, en 13 familles, toute l'information répartie à travers les quelque 250 sites gérés par les administrations bruxelloises et, d'autre part, d'écoconcevoir la nouvelle plateforme en respectant tous les standards en la matière. Une gestion mutualisée et une gouvernance innovante pensée pour le citoyen enrichissent également ce modèle.

- Développement de **projets numériques à impact positif** : c'est le cas, par exemple, de **FixMyStreet**. Cette initiative permet de signaler les incidents dans l'espace public bruxellois et contribue ainsi à rendre notre Région meilleure. Elle est le fruit d'une collaboration entre Bruxelles Mobilité, les communes et les institutions partenaires bruxelloises, et est développée et maintenue par le CIRB.

DATES CLÉS EN 2022

Semaine du Numérique (du 10 au 21 octobre 2022), mise en place, en collaboration avec différentes associations, d'activités sur les thèmes des fake news et de la sécurité en ligne.

- **Maîtrise de l'accroissement des données et des usages** : contenir cette expansion est primordial si l'on veut éviter que soient anéantis tous les efforts portés sur l'optimisation de l'empreinte environnementale des infrastructures et des équipements numériques. Mieux gérer les données implique de mettre en place des indicateurs et des règles de gouvernance des données partagées, notamment en intégrant les principes du Numérique Responsable dans le futur Code Bruxellois de la Gouvernance de la Donnée.

FOCUS

Le sac à dos écologique mesure l'impact sur l'environnement. En 2022, le numérique c'est **1,5 fois plus d'impact que le secteur aérien** en termes d'émission de CO₂. Cette prise de conscience est difficile, d'autant plus que les impacts sont souvent éloignés (géographiquement ou visuellement) de l'utilisateur final. Le numérique compte de nombreuses faces cachées comme la recherche des matériaux, la fabrication des équipements, la consommation électrique et la gestion de la fin de vie sans oublier le transport : autant de points qui alourdissent le sac à dos écologique du numérique.

60% de l'impact environnemental global est produit avant sa phase d'utilisation.



 **800kg**
MINÉRAUX

 **240kg**
D'ÉNERGIE FOSSILE

 **22kg**
DE PRODUITS CHIMIQUES

 **1500 litres**
EAU DOUCE

 **350 kg**
CO₂

RECYCLE IT

En juin 2022, le CIRB a consulté une trentaine d'associations pour **définir et mettre en place une convention de partenariat précise afin de gérer les enjeux de seconde vie des équipements** du CIRB mais également de ses partenaires et/ou clients. Au final, ce sont 9 associations qui ont été sélectionnées en décembre 2022, d'après 7 critères précis de sélection : spécialité, zone géographique, traçabilité du matériel, impact social et environnemental, gestion des données sécurisée ou processus globaux.

Ces conventions de partenariats intègrent des indicateurs qui s'articulent autour de **3 objectifs** :

- **social** : l'ASBL travaille de manière directe et/ou indirecte en intégrant cette dimension, ce qui bénéficie à des personnes en fracture numérique ou travaillant avec des personnes en réinsertion, par exemple.

- **allongement maximal de la durée de vie des équipements** : le CIRB offre une seconde vie à ce matériel, ce qui permet un plus grand impact en termes de numérique responsable – pour fabriquer un ordinateur (qui dure environ 4 ans) : voir illustration page 9

- assurance qu'en **fin de vie**, le matériel suive les meilleures filières de recyclage.

LE CIRB ET LE NUMÉRIQUE RESPONSABLE

En 2021, le CIRB a initié un réseau des acteurs du numérique responsable en identifiant des interlocuteurs au sein d'organisations partenaires clés sur ce sujet majeur. En 2022, ce sont déjà 18 administrations, soit plus de 70 participants qui se réunissent au sein de 7 groupes de travail.

L'objectif de ce réseau est d'**échanger, de se former, de réfléchir et de se projeter dans les enjeux de demain** en intégrant, dès le départ, ces préoccupations. En 2022, plusieurs journées de formations ou conférences ont été organisées. On peut également citer le hackaton « Comment mesurer l'éco-conception d'un site ou d'une appli web ? », qui a rencontré un véritable succès.



**Numérique
Responsable**
.brussels

NUMÉRIQUE ET ENVIRONNEMENT : DE QUOI PARLE-T-ON ?

La prise de conscience des impacts environnementaux du numérique est récente. Parmi ceux-ci, citons la surexploitation de nos ressources naturelles, la dégradation des écosystèmes, l'émission de gaz à effet de serre ou encore la pollution liée aux processus de fabrication et à la gestion de la fin de vie de nos équipements. Comme la dynamique de croissance du numérique est exponentielle, son empreinte environnementale le sera aussi si nous n'agissons pas. Entre 2015 et 2019, la consommation d'énergie liée à cette industrie a ainsi augmenté de 6% chaque année. Au vu du rythme des innovations technologiques en cours (5G et 6G, intelligence artificielle, Internet des Objets, ...), l'empreinte carbone du secteur pourrait augmenter de plus de 60% d'ici à 2040.

Le numérique fait donc face à des enjeux de résilience. Comme toutes les autres industries, son fonctionnement repose sur des infrastructures matérielles, techniques et logistiques (câbles, antennes relais, satellites, réseaux électriques, data centers, ...) sur lesquelles pèsent les aléas et risques liés au dérèglement climatique. Elle est également exposée à la raréfaction ou aux difficultés d'approvisionnement de certaines ressources : selon les projections, certains métaux et terres rares, indispensables à la fabrication de nos ordinateurs et smartphones seront épuisés d'ici une à deux générations. Enfin, c'est une industrie très exposée aux tensions énergétiques. Le numérique consomme 10% de l'énergie mondiale : majoritairement des énergies fossiles pour la fabrication des équipements et des infrastructures, et de l'énergie électrique pour ses usages. La guerre entre la Russie et l'Ukraine, et ses conséquences sur l'approvisionnement en gaz de l'Europe, témoignent des risques liés à notre dépendance énergétique.

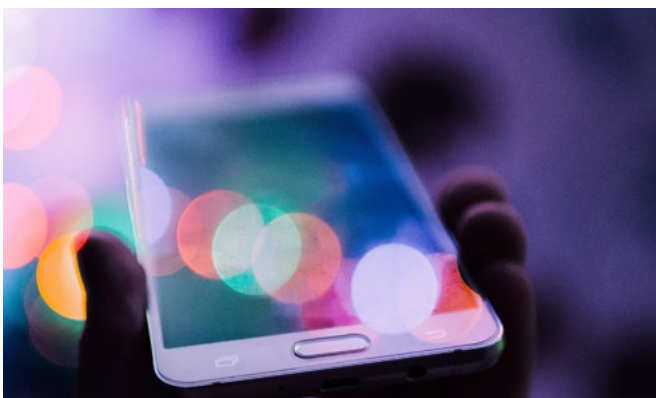
On le voit en matière de **transition numérique : résilience et durabilité sont intimement liées**. C'est donc à ce double enjeu que vient répondre le numérique responsable.

Le numérique responsable est donc une démarche d'amélioration continue qui vise à rectifier l'empreinte écologique et sociale du numérique et propose d'inscrire le numérique dans une trajectoire soutenable, soucieuse d'exploiter ses potentialités, en promouvant des usages plus économes, ingénieux et équitables des ressources considérées comme stratégiques et précieuses. Il s'agit à la fois de réduire ses impacts négatifs et de mener des efforts d'optimisation pour mieux utiliser les ressources publiques, en priorisant des projets à impact positif.



III- ENJEUX DE LA TRANSFORMATION DES PRATIQUES AU SEIN DES SERVICES PUBLICS :

UNE ADMINISTRATION QUI ÉVOLUE POUR RETROUVER DU LIANT ET RÉPONDRE AUX NOUVELLES ATTENTES DES CITOYENS ET DES PROFESSIONNELS



Accéder de façon simple et rationalisée à une information fiable et sécurisée dans l'ensemble des démarches à effectuer.

La ville intelligente doit associer dans sa démarche et ses projets, ses habitants, ses entreprises ou ses administrations. Personne ne peut être laissé de côté et l'implication de tous est la clé d'une bonne gouvernance dans la Smart City !

Depuis la COVID, les mœurs et les attentes des citoyens vis-à-vis de leurs administrations et des services associés ont évolué. La Région de Bruxelles-Capitale, consciente de ces évolutions, s'appuie sur le CIRB pour mettre en œuvre l'ensemble des solutions qui vont accompagner la transformation de ses métiers et de ses pratiques. Pour accomplir sa mission de transformation numérique à l'échelle régionale au bénéfice de tous, le CIRB a inscrit cinq valeurs au cœur de ses fondamentaux : l'orientation client, la fiabilité, la collaboration, l'agilité et l'innovation.

→ **Comment pouvez-vous m'assurer que je trouverai facilement l'information qui me rende service ?**

Tout d'abord un constat : en Région bruxelloise, plus de 200 sites web sont gérés par les administrations publiques bruxelloises. Dès lors, un usager peut éprouver des difficultés à retrouver les informations dont il a besoin, ou même à identifier les sites web officiels des administrations publiques.

DATES CLÉS EN 2022

Colloque organisé par la Fédération des CPAS bruxellois : « L'accompagnement psychosocial des usagers des CPAS bruxellois à l'épreuve du numérique » (18/05/2022)



C'est pourquoi la Région cherche à faciliter la vie du citoyen et c'est la raison pour laquelle le CIRB, en collaboration avec easy.brussels, porte la **nouvelle Stratégie Web Régionale**. Approuvée par le gouvernement, cette approche a pour vocation de simplifier l'information pour le citoyen et de mutualiser les sites et portails de nos institutions régionales. Ce grand projet, mû par le Règlement européen « [Single Digital Gateway](#) », vise à faciliter l'accès à l'information pour les citoyens. Il s'agit de rassembler et répartir l'ensemble des contenus qui se trouvent actuellement sur quelques 250 sites web en 13 familles, harmonisées et intuitives. Autres avantages apportés par cette Stratégie Web Régionale : la mutualisation des coûts et la réduction de notre impact environnemental.

→ Quelles sont les solutions que vous proposez pour m'aider dans mon quotidien ?

Avec la COVID, les usages et les attentes des citoyens ont évolué. On a basculé dans un monde d'instantanéité, du « où je veux quand je veux : ». Les administrations se doivent d'être innovantes pour retrouver le lien avec les citoyens tout en ayant une nouvelle approche qui réponde à leurs attentes.

Pour rester dans cette mouvance, le CIRB conseille et accompagne les administrations et pouvoirs locaux pour intégrer ces nouvelles attentes aux services proposés.

On peut ainsi citer en exemple 3 outils mis à la disposition des citoyens, qui peuvent faciliter leur quotidien :

Tout d'abord, **IRISbox**. Cette plateforme permet aux citoyens comme aux entreprises de consulter des documents en ligne, d'avoir accès à des formulaires interactifs pour demander des documents et effectuer des démarches administratives 7j/7.

Ce guichet électronique des administrations de la Région bruxelloise est un point d'entrée unique et virtuel pour les services régionaux et locaux de la Région de Bruxelles-Capitale.

Dans ce cadre-là, et à titre d'exemple, le CIRB a participé avec Bruxelles Environnement et Urban au développement de la prime Bruxell'Air, soutien financier pour les Bruxellois qui souhaitent adopter d'autres modes de transport que la voiture personnelle. Un service spécifique a été développé sur le guichet électronique régional IRISbox : en quelques clics et grâce aux liens avec les sources authentiques (SPF Finance, SPF Intérieur, ...), le citoyen peut demander sa prime et recevoir un montant automatiquement calculé qu'il peut utiliser dans la boutique Bruxell'air.

Un autre outil aux services des citoyens **DigiPermit**, qui facilite grandement le dépôt des demandes d'urbanisme. Cette plateforme régionale bruxelloise s'adresse aussi bien aux particuliers qu'aux professionnels et permet d'introduire en ligne des demandes de permis d'urbanisme mais aussi d'environnement. Ce programme de transformation digitale inclut l'espace numérique « MyPermit ».



Autre initiative mise à disposition des citoyens : **FixMyStreet**. Initiée par Bruxelles Mobilité, en collaboration avec les communes et les institutions partenaires bruxelloises, développée et maintenue par le CIRB, cette application permet de signaler les incidents dans l'espace public bruxellois (problèmes de voirie, de propreté publique, de signalisation, de dégradations dans l'espace public, ...) et contribue ainsi à rendre notre Région plus belle et plus propre.

A travers l'ensemble de ces solutions, nous avons à cœur de rendre votre quotidien plus facile et de proposer des solutions adaptées à vos besoins. Afin de rester dans cette démarche citoyenne et garantir un alignement entre vos attentes et nos produits et services, nous organisons des rencontres régulières avec des utilisateurs volontaires pour tester les nouvelles fonctionnalités, améliorer les solutions proposées, échanger et faciliter la mise en place de bonnes pratiques. Ces citoyens clubs permettent ainsi de maintenir et faciliter votre relation avec vos administrations.

→ **Digitaliser un maximum de démarches administratives, c'est bien. Mais comment garantes-vous la protection de mes données personnelles ?**

La protection du citoyen et de ses données est au cœur des décisions de la transition digitale de la Région de Bruxelles-Capitale.

Ainsi, en 2022 et au travers du futur **Code Bruxellois de la Gouvernance de la Donnée**, le CIRB a poursuivi son travail de mise en place d'une politique régionale visant notamment à stimuler le partage des données

entre administrations et la réutilisation des données de celles-ci par les citoyens et les entreprises. Ce code doit permettre de **clarifier et poser un cadre légal clair concernant la gestion des données par les autorités publiques**. Dans ce cadre, les principes de protection et de sécurisation des données ont été réaffirmés et accompagnés par une série de garanties en matière de **sécurité informatique, de gestion sécurisée** des bases de données des administrations ainsi que d'obligations concernant la pseudonymisation et l'anonymisation des données des citoyens. Ce travail, réalisé tout au cours de l'année 2022 et devant se poursuivre en 2023, est mené conjointement entre nos équipes, celles du cabinet régional de la transition numérique, de la COCOM, de la COCOF et des administrations de la Région.

D'autre part, le CIRB porte une attention toute particulière en matière de cybersécurité.

Ainsi, deux fois par an, des tests de pénétration sont organisés afin d'identifier des vulnérabilités potentielles dans nos applications, notre architecture et nos procédures. Réalisés par nos experts, appuyés et renforcés par des ressources externes certifiées, ces tests ont permis l'augmentation de la protection des données, qui se fait par l'utilisation d'un coffre-fort dédié dans lesquelles elles sont encryptées. Une politique spécifique aux appareils portables (laptop, tablette, smartphone) est également implémentée en tenant compte des enjeux sécuritaires.



**Brussels
Smart City**

Le CIRB a ainsi développé une stratégie en matière de protection des données visant à améliorer la sécurité de l'information pour les institutions publiques régionales. En 2023, le CIRB continuera à assister ces dernières dans leurs démarches pour respecter les obligations légales et normes en vigueur par des prestations de conseil, d'audit, du DPO (délégué à la protection des données) ou du conseiller ISA (conseiller en sécurité de l'information).

LE CIRB S'IMPLIQUE DANS LE DÉVELOPPEMENT DES SMART CITIES À L'INTERNATIONAL

Le CIRB participe en novembre 2022 au Smart City Expo World Congress de Barcelone – le plus grand congrès mondial Smart City - pour débattre, partager sa vision et présenter des solutions pour le développement des Smart Cities au niveau mondial.

Quelques mois auparavant, le CIRB a reçu la visite d'une délégation roumaine composée d'administrateurs publics de la région frontalière Roumanie/Ukraine. En Roumanie, la pandémie de la COVID a amené son lot de défis, sans compter les affres de la guerre en Ukraine. L'utilisation de solutions numériques pour rendre les administrations plus efficaces, participatives et démocratiques apparaît alors primordiale.

CHIFFRES CLÉS

102.000

nouveaux utilisateurs en 2022 via IRISbox :

Plus de 719.000 démarches administratives. Les utilisateurs proviennent de toutes les tranches d'âge mais on observe une part plus importante des 25 à 34 ans et 35 à 44 ans, qui représentent chacun 23% du total.



97.123

FixMyStreet :

le nombre de signalements effectués est en croissance constante depuis 2013. Si on comptait à peine 6.997 incidents encodés en 2013, ce chiffre grimpe à 97.123 pour l'année 2022, soit une augmentation de 28% par rapport à 2021. Au total, FixMy Street totalise depuis son ouverture ½ millions de signalements.

13%



Le nombre d'utilisateurs de plus de 65 ans reste, quant à lui, le même que l'année précédente.

11.100 PERSONNES

MyPermit Urban pour les dossiers d'urbanisme :

depuis sa création en 2020, plus de 11 100 personnes ont visité MyPermit Urban, 325 demandes de dossiers ont été envoyées et 2328 dossiers papiers ont été récupérés par cette application.



1700 VISITEURS

MyPermit Environnement :

déjà 1700 visiteurs depuis son lancement en juillet 2022. Ce sont près de 190 dossiers qui ont été initiés dans l'application.



544 JOURS

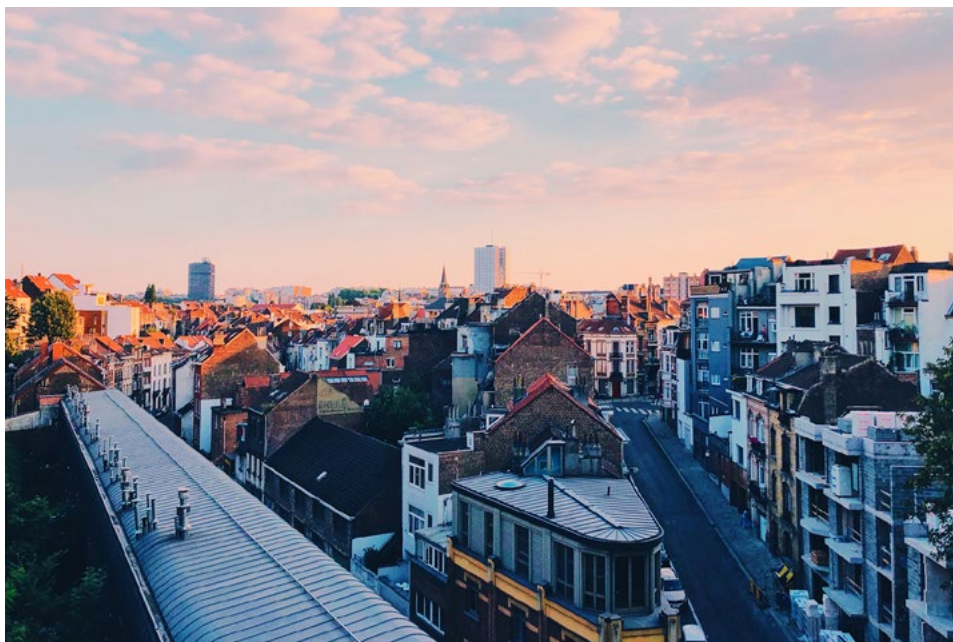
Protection des données :

en 2022, le CIRB a délivré 544 jours de prestations auprès de 41 institutions publiques bruxelloises grâce au service « DPO as a services ». Pour rappel, depuis le 25/05/2018, le RGPD relatif à la protection des données à caractère personnel est entré en vigueur et les institutions publiques ont l'obligation légale de s'y conformer.



IV - ENJEUX ÉCONOMIQUES :

OFFRIR DES SERVICES MUTUALISÉS ET GARANTIR UN SERVICE OPTIMAL AUX CITOYENS, AUX ENTREPRISES ET AUX ADMINISTRATIONS



Des services qui collaborent et travaillent en toute complémentarité dans un souci d'efficacité, de transparence et de contrôle des coûts.

La Région bruxelloise s'est pleinement engagée dans la transition numérique et en a fait un axe structurant de sa politique régionale. Afin d'opérer cette transformation d'ampleur, nos administrations se mobilisent pour relever les défis que représentent la digitalisation des procédures administratives et la simplification de l'accès à l'information. De nouveaux sites web et des applications se créent au bénéfice des citoyens, des administrations et des entreprises, et également des agents publics.

Par ailleurs, dans une optique de mutualisation des ressources numériques et de rationalisation des applications au sein de la Région, cette dernière a lancé deux programmes stratégiques de transformation digitale : **WePulse et POD IT**.

WePulse concerne essentiellement la numérisation des Pouvoirs Locaux quand **POD IT** se concentre sur l'optimisation des dépenses IT de toute la Région. Ces programmes visent avant tout à renforcer l'efficacité, l'efficacité, la performance et la bonne gouvernance numérique au sein de la Région afin de créer un réseau mutualisé d'institutions publiques régionales bruxelloises en termes de compétences, d'outillages, d'expertises et de connaissances.

DATES CLÉS EN 2022

Toute une série de **webinaires** : Women in Digital (SPF Economie et Emploi) : « Girls in ICT day » (**28/04/2022**), « Challenges and opportunities of digitalisation in metropolitan spaces » (**17/05/2022**) organisés par Metropolis,

La Région souhaite ainsi rester cohérente avec son rôle de service public responsable et efficient et porte une seule ambition : **améliorer encore davantage les services offerts aux citoyens, aux entreprises et à l'administration publique à travers un service public de la plus haute qualité.**

→ Il existe beaucoup d'information et de sites administratifs en ligne. Qu'est-ce que le CIRB met en place pour accompagner les pouvoirs locaux dans leurs ambitions de mutualisation et rationalisation des services et des applications ?

Le CIRB ambitionne de répondre aux objectifs de la Région de Bruxelles-Capitale en basant son approche et ses solutions numériques sur des enjeux de simplification et de mutualisations des services proposés permettant ainsi une réduction des dépenses. **Moderniser nos administrations, c'est avant tout améliorer l'interaction entre les communes et les citoyens grâce aux technologies digitales en intégrant un enjeu d'évitement de coûts supplémentaires.**

Ainsi, le CIRB a été mandaté pour orchestrer le **programme WePulse**. Ce programme de digitalisation des Pouvoirs Locaux, en partenariat avec Bruxelles Pouvoirs Locaux, poursuit un objectif double : **développer une relation moderne et efficace entre les usagers et les Pouvoirs Locaux par une mutualisation des outils permettant ainsi des économies d'échelle.**

De ce fait, WePulse soutient les administrations communales et les CPAS de la Région pour, entre autres, moderniser les outils informatiques dans un souci de diminution de la charge administrative et de gain de temps pour les collaborateurs et les citoyens en réduisant la complexité des systèmes.

La gouvernance mise en place par WePulse est une gouvernance inclusive et participative. Il s'agit d'un programme pour et par les Pouvoirs locaux. Dix-huit communes et 17 CPAS ont déjà marqué un intérêt dans ce programme et sont impliqués dans les travaux et les décisions à chaque étape du programme.

Différents organes de gouvernance se réunissent mensuellement afin de coconstruire le projet. Ainsi, le programme WePulse instaure une mutualisation des efforts, des expériences et des contrats qui bénéficient à chaque partenaire et aux citoyens.

En parallèle, **POD IT**, le programme d'optimisation des dépenses IT de la Région de Bruxelles-Capitale, a été lancé en 2021. La digitalisation progresse à un rythme de plus en plus rapide dans toutes les organisations et les besoins en ressources numériques ne cessent d'augmenter. Aujourd'hui, concilier maîtrise budgétaire et montée en puissance du numérique est devenu un enjeu critique, et la Région bruxelloise n'échappe pas à cette nouvelle réalité.

Initié puis approuvé par le gouvernement en 2021, POD IT, à travers 6 chantiers prioritaires, propose de rationaliser les dépenses IT de la Région en mutualisant les outils et services numériques.

DATES CLÉS EN 2022

Journée organisée par **Digitaal Vlaanderen:**
«Gebruikersdag MAGDA en Mijn Burgerprofiel»
(25/05/2022)

Une nouvelle gouvernance, fondée sur une approche régionale, collective et partagée, offre la possibilité aux dix institutions régionales avec le plus gros budget IT de coordonner leurs besoins numériques, permettant à l'écosystème, dans son ensemble, de gagner en efficacité, solidité, agilité, réactivité et résilience.

Cette mise en commun des outils et des compétences vise à renforcer un fonctionnement transversal des services digitalisés, garantir une plus grande cohérence technologique et encourager une capacité d'innovation. Ce système partagé favorisera l'émergence d'une gestion active de l'offre et de la demande de services informatiques, avec des délais de carence et des coûts qui seront fortement réduits.

Dans cette dynamique, le CIRB a étoffé son **eCatalogue** avec une offre de marchés mutualisés pour certains produits et services IT destinés aux organismes publics bruxellois.

A titre d'exemple, le **Bureau d'Achat Numérique (BAN)** est un service régional qui offre la possibilité de réaliser des économies grâce à une approche d'achats groupés. Le BAN évite ainsi de démultiplier les marchés publics à périmètre de service identique et rencontre et un vif succès avec un portefeuille de marchés publics candidats qui ne cesse de s'enrichir.

Cette dynamique de rationalisation et de mutualisation lancée par la Région se retrouve dans d'autres programmes à l'instar d'OPTIris, piloté par le SPRB et dans lequel le CIRB s'inscrit pleinement.

Ce programme vise à répondre aux enjeux auxquels sera confrontée la Région à l'avenir via un ensemble de réformes. Les premiers résultats sont attendus tant pour la recherche d'amélioration de processus dans diverses matières (communication, traduction, ressources humaines, durabilité, juridique, audit, facilities, etc.) que dans le cadre de réflexions plus larges liées, par exemple, à la gestion efficiente du parc immobilier administratif régional bruxellois. L'administration se réorganise ainsi pour faire preuve de plus d'agilité.

CHIFFRES CLÉS

POD IT vise un potentiel d'optimisation des coûts de l'ordre de 29,3 millions d'euros à terme, soit une optimisation potentielle globale des dépenses IT pour la Région de l'ordre de 15%.

WePulse est un programme d'harmonisation de l'IT dans les pouvoirs Locaux de la Région courant de 2022 à 2025 pour un budget de 69,8 millions d'euros. Une estimation porte à près de 1 217 070 citoyens bénéficiaires de ce programme au sein de 18 communes et 17 CPAS de la Région bruxelloise.

V - ENJEUX INNOVATION ET INSPIRATION :

L'INNOVATION COMME MOTEUR DE PROGRÈS POUR RELEVER LES DÉFIS DE DEMAIN



Bruxelles doit rester en éveil face aux évolutions technologiques pour rester une Région compétitive où, d'une part, les citoyens jouissent des dernières innovations leur permettant d'améliorer leur qualité de vie, et, où d'autre part, les entreprises se préparent à saisir les opportunités futures.

Pour rester au cœur de l'écosystème numérique de la Région, **le CIRB prend pleinement conscience de ce nouvel environnement où les Technologies de l'information (IT) et l'Intelligence Artificielle (IA) sont de plus en plus impliquées et imbriquées.** Dans cette perspective, deux mots d'ordre : préparer et innover. La Smart city doit encourager ses citoyens, ses entreprises, ses administrations à imaginer de nouveaux modes d'organisation, de partage, de communication, de production, ... pour développer le dynamisme urbain à travers des services inédits. Le CIRB se met entièrement à la disposition de la Région de Bruxelles-Capitale pour atteindre ces objectifs dans le domaine.

Ainsi, nos équipes continuent de développer des projets d'IA avec comme objectif de développer leurs compétences et de mieux comprendre les opportunités qu'offrent cette technologie. On peut citer, par exemple, un projet d'analyse prédictive des pannes des détecteurs de passage des véhicules pour Bruxelles Mobilité et, pour Bruxelles Environnement, un projet d'étude pour la détection des toits avec amiante.

Le CIRB suit également les projets à mettre en place dans le cadre du plan de relance et de résilience avec l'Institut FARI. Quatre projets pilotes ont ainsi été développés : [AI Strategy for the Brussels Region](#), le bien-être animal (comment utiliser l'IA pour détecter

DATES CLÉS EN 2022

Women Code Festival : Du 14 au 21 octobre, Women In Business (au sein de hub.brussels) a mis en lumière le coding et le secteur du digital au féminin lors du Women Code Festival. De nombreuses activités étaient au programme : hackathon, workshops et rencontres sur le marketing digital, le financement, la blockchain, l'innovation ou le numérique responsable.

la fraude dans les annonces 'animaux' en ligne), Emploi en collaboration avec ACTIRIS (comment utiliser l'IA pour trouver une corrélation plus efficace entre les cv et les offres d'emploi) et un projet sur la simplification administrative. En outre, trois programmes de formation sont en préparation.

De plus, avec nos partenaires STIB, Bruxelles Mobilité, FARI, IMEC et Digitaal Vlaanderen, nous avons gagné l'appel à projet européen pour la création du Centre Européen de Test & Experimentation (TEF) en matière d'Intelligence Artificielle pour Smart Cities. Les entreprises, start-ups et administrations seront les utilisateurs de ce centre de testing AI.

→ **On parle beaucoup de l'IA. Comment intégrez-vous ses nouveaux enjeux dans vos réflexions, mais également dans vos solutions ?**

Suivre les innovations technologiques en matière d'IA (entre autres) et les intégrer pleinement dans les solutions de demain sont les défis relevés par le CIRB. Nous souhaitons rester précurseurs dans l'intégration de ces innovations dans les solutions et services développés et mis à la disposition des administrations et pouvoirs locaux.

Ainsi, le CIRB a participé à la semaine du Numérique Montréal, sur le thème « Regard croisé international - L'intelligence artificielle au service des villes ». Au programme : des discussions sur l'intégration stratégique de l'IA dans les administrations et services publics, ainsi que la collaboration entre universités et administrations dans la mise en œuvre

de projets digitaux et d'IA. On peut noter aussi notre participation au plus grand évènement GovTech de l'année : Le Trefdag Digitaal Vlaanderen 2022 ! Un moment clé pour les acteurs de la transformation numérique au sein des administrations, avec le sujet suivant comme fil conducteur : « La puissance des écosystèmes numériques - comment les gouvernements, les entreprises et les institutions de recherche peuvent-ils travailler ensemble sur des plateformes et dans des écosystèmes afin d'améliorer notre société de demain et la rendre plus intelligente ? ».

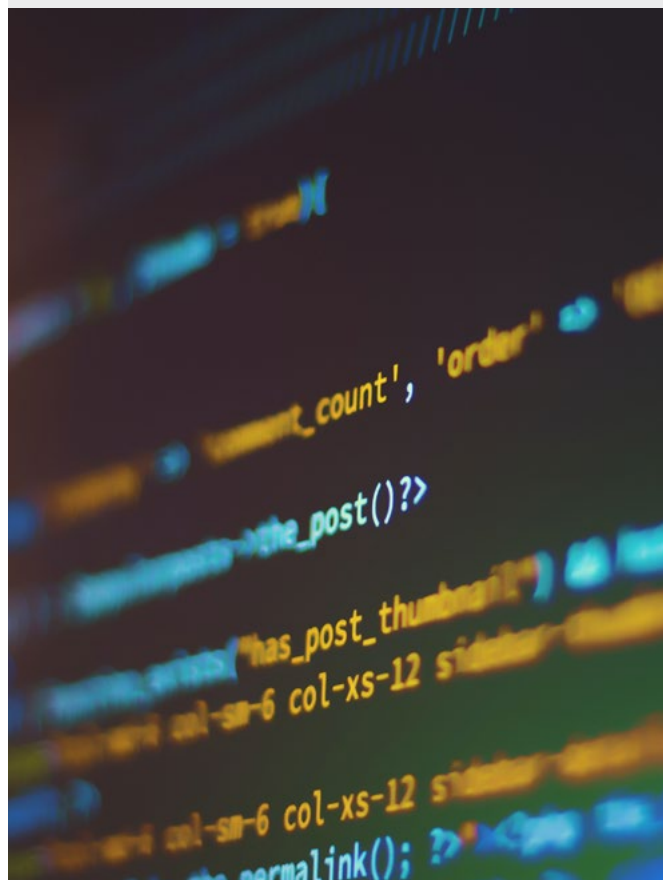
En 2022, une réflexion est menée pour créer en 2023 le G8 de l'innovation, pour permettre de porter plus loin cette réflexion. L'idée de cet évènement est d'échanger et prendre pleinement conscience des limites et opportunités que vont apporter les chatbots, avec l'arrivée notamment de ChatGPT ou plus récemment de Midjourney.

→ **Existe-t-il une stratégie autour de l'IA pour la Région bruxelloise ?**

Implémenter l'IA dans la fonction publique, au-delà de l'évidente question de la complexité technologique, concerne encore davantage les domaines de la légalité, de l'éthique, ... Profitant de l'expertise de FARI dans ces domaines, un projet pilote a été lancé pour aider la Région bruxelloise à cocréer une proposition de feuille de route concrète pour le développement de l'IA au sein de ses administrations.

DATES CLÉS EN 2022

Plusieurs journées organisées par **DigitAll**,
« les DigitAll day » (16/06/2022) et (21/12/2022)



L'objectif de ce projet pilote, **AI Strategy (Stratégie IA)**, est de transformer l'approche E-Administration vers une véritable administration numérique utilisant les données pour fournir de nouveaux services aux citoyens, aux entreprises et de positionner l'administration comme un créateur de valeur. En collaboration avec le gouvernement bruxellois et ses administrations, le projet pilote utilisera le cadre Objectif - Buts - Stratégies - Mesures (OGSM) pour définir, à terme, une stratégie d'IA adaptée aux besoins, au contexte et à l'orientation générale de la Région.

Une série de travaux sur le terrain, de collectes de données et d'ateliers avec toutes les parties prenantes a été menée pour valider la recherche initiale qui impliquait une analyse comparative complète des stratégies d'IA mises en œuvre dans d'autres régions belges, ainsi qu'à travers l'UE et le monde. Concrètement, cette enquête a couvert des visions variées, des sujets clés inclus dans les stratégies ou approches et également des exemples d'applications concrètes. Cette première étude a ensuite été circonscrite à l'analyse des documents relatifs aux accords gouvernementaux et aux plans stratégiques des administrations responsables des compétences centrales de la Région bruxelloise.

En guise de résultat, ce **projet pilote fournira une vision de l'IA pour la Région bruxelloise en ligne avec l'agenda politique actuel et une stratégie globale axée sur les domaines d'application de l'IA pour le gouvernement bruxellois et ses administrations.**

Le projet devrait également fournir des lignes directrices pour l'utilisation et la mise en œuvre de l'IA en fonction des capacités clés requises telles que les données, les aspects techniques, opérationnels, de gouvernance et éthiques. Des instruments et outils potentiels pour favoriser le développement de l'IA à Bruxelles pourront également être développés dans le cadre de ce projet. L'utilisation continue de cet outil maximisera la hiérarchisation des initiatives sur lesquelles la Région doit se concentrer pour un développement administratif durable à long terme en utilisant l'IA comme approche stratégique.

DATES CLÉS EN 2022

Voyage d'étude à Barcelone dans le cadre du **Smart City Expo (14-17/11/2022)**

L'avenir numérique est en constante évolution. Au cœur de cette transformation se trouve IRISnet.

→ **Le domaine du numérique évolue très vite. Que faites-vous pour rester à la pointe de la technologie ?**

Le marché IRISnet est un marché public de services destiné à choisir un seul opérateur économique, actionnaire privé et co-gestionnaire de la société IRISnet. Passé sous la forme d'un accord cadre, ce marché a pour vocation de réaliser l'infrastructure partagée de la Région de Bruxelles-Capitale en inspirant, connectant et accompagnant ses clients dans la politique ICT régionale. Cela comprend «la prestation de service de télécommunications fixes et mobiles, de réseau, d'infrastructures, de connectique et de IoT » pour les besoins du CIRB, de la Région de Bruxelles-Capitale et des Pouvoirs Adjudicateurs Bénéficiaires au travers de la centrale d'achat du CIRB.

En 2022, nos équipes se sont attelées à élaborer l'important cahier des charges pour renouveler et améliorer ce marché (IRISnet2), initié le 30 mai 2012 et arrivant à échéance. Ainsi depuis 10 ans, IRISnet2 était le fournisseur de services intégrés et modernes pour la Région de Bruxelles-Capitale.

Le cahier des charges pour ce nouveau marché, appelé IRISnet3, est bâti sur deux piliers : la capitalisation de l'acquis IRISnet2 et sa continuité augmentée, ainsi que de nouvelles plus-values.

Ce nouveau marché facilitera les échanges tant pour les différentes infrastructures techniques que pour le réseau, et démarrera en 2023. **Cette plateforme offre des perspectives pour façonner notre monde numérique en combinant une architecture moderne et une sécurité renforcée.**

En termes d'innovation, IRISnet3 offrira un support technologique à la politique régionale en matière de sécurité du réseau. Il sera ainsi un réseau adapté aux services critiques et hautement fiabilisés, tels que les hôpitaux, les zones de police, et les compagnies énergétiques (NIS2), via l'apport d'une couche périphérique de sécurité réseau :

- Sécurisation des points de connexion
- Détection des anomalies de flux
- Résistance aux techniques d'intrusion (DDOS, hameçonnage, chevaux de Troie, malwares)



Powered by Orange



IRISnet3 sera également au centre de la transition vers des Smart Buildings en facilitant le déploiement et la sécurisation d'accès à l'internet des objets (IOT) pour les institutions bruxelloises (gestion des feux de circulation, optimisation des circuits de ramassage poubelles, capteurs de prévention d'inondation, etc.) comme pour les citoyens.

IRISnet 3 instaurera également la mise en place d'un **Competence Center** permettant à la Région de Bruxelles-Capitale d'organiser et structurer un vivier de compétences et de relations autour de la sécurité réseau. Ainsi, la Région bruxelloise, soutenue par les compétences du CIRB, entend instaurer une gouvernance globale organisée autour des principaux acteurs responsables de la sécurité informatique, en coordination avec les instances fédérales et européennes en la matière. IRISnet pourrait, sur base des données collectées et analysées, être en mesure de détecter, anticiper et traiter les attaques éventuelles. IRISnet deviendrait ainsi un centre de compétences de sécurité réseau au sein de la Région.



IRISNET 2, C'EST, EN 2022 :

→ un réseau fermé et sécurisé de **+400 km de fibres** appartenant à la Région (ou 964 km de fibres et 1030 km de tubes et autres infrastructures, si l'on y ajoute ceux mis en place par des organismes tels que Sibelga, Vivaqua, la STIB, Bruxelles Mobilité et le Port de Bruxelles)

100% infrastructure propre à IRISnet :

- +300 km de tranchées 'câbles'
- +400 km de câble Fibre Optique
- +500 km de conduits

+/- 1500 SITES CONNECTÉS

dont + 550 à la fibre dont +/- 70 redondances (= 570 connexions fibres)

+/- 1030 LIGNES LOUÉES

1730 ÉQUIPEMENTS RÉSEAUX RELIÉS

180 ÉCOLES CONNECTÉES

ont un réseau à haut débit (projet « Fiber to the School »)

1457 CAMÉRAS PUBLIQUES

intégrées au réseau régional de vidéoprotection, utilisées par les zones de police

401 CAMÉRAS ANPR

(Automatic Number Plate Recognition) dans le cadre de la Zone de basse émission (LEZ), Zone accès limité (ZAL) et Contrôle trajet (RT radar tronçon), utilisées par les zones de police et Bruxelles Fiscalité

Alors que le monde du numérique continue d'évoluer rapidement et que nous entrons dans une nouvelle ère de progrès technologiques et d'innovations, le CIRB demeure à l'avant-garde de cette révolution en guidant et en accompagnant la Région bruxelloise dans sa quête d'excellence numérique pour faire de la Région Bruxelles-Capitale une Smart City de référence.

En 2023, **le CIRB change de nom et devient Paradigm** pour poursuivre cette dynamique et rester l'orchestrateur des solutions et services IT pour la Région Bruxelles-Capitale. Ainsi, les défis de Paradigm pour 2023 sont multiples.

Soutenir l'accélération de la transformation numérique en intégrant le numérique responsable

En 2023, Paradigm se concentrera sur l'accélération de la transformation numérique de la Région bruxelloise. Nous sommes déterminés à consolider les acquis des années précédentes pour offrir des services numériques encore plus performants et accessibles aux citoyens, aux entreprises et aux institutions régionales. Grâce à une collaboration étroite avec les administrations et les pouvoirs locaux, nous anticiperons les défis à venir et mettrons en place des solutions novatrices pour soutenir une croissance durable et inclusive.

En 2023, Paradigm continuera à renforcer les infrastructures et les capacités numériques de la Région bruxelloise, en mettant l'accent sur la cybersécurité, la continuité des services et la protection des données sensibles à travers le lancement d'IRISnet3 qui s'inscrit dans le prolongement d'IRISnet2.

Paradigm continuera également d'accompagner les défis du numérique responsable. Les prévisions des économies réalisées vont toutes dans le même sens. A titre d'exemple, chez Paradigm, l'extension de la durée de vie des laptops pour l'ensemble du personnel permettra au bout de 2 ans de diminuer de 36% notre investissement pour l'ensemble du parc des laptops. Le numérique responsable doit donc être une des solutions pour accompagner une Smart City.

Garantir un environnement numérique fiable et sécurisé

Dans un monde de plus en plus interconnecté, la cybersécurité est une préoccupation majeure pour tout un chacun. En 2023, Paradigm mettra l'accent sur le renforcement de la protection des données sensibles. Nous travaillerons en étroite collaboration avec nos partenaires pour développer des stratégies de cybersécurité solides, mettre en œuvre des mesures de prévention avancées et renforcer la sensibilisation à la sécurité numérique au sein de la communauté bruxelloise.

Placer l'intelligence artificielle au cœur d'un service public intelligent

En 2023, Paradigm se concentrera et travaillera avec FARI sur l'intégration de l'intelligence artificielle (IA) dans les infrastructures et les services de la Région bruxelloise. Nous croyons que l'IA peut jouer un rôle clé dans la résolution des défis auxquels fait face Bruxelles, en améliorant l'efficacité opérationnelle, en favorisant l'innovation et en offrant des services publics plus intelligents et plus adaptés aux besoins des citoyens.

La collaboration pour une innovation ouverte et inclusive

L'innovation sera au cœur de nos actions en 2023. Paradigm travaillera en étroite collaboration avec les acteurs clés de l'écosystème technologique pour stimuler l'émergence de solutions novatrices. Nous favoriserons l'expérimentation de nouvelles technologies telles que l'intelligence artificielle afin d'améliorer l'efficacité des services publics et de favoriser le bien-être des citoyens bruxellois.

En 2023, nous encouragerons la participation de la communauté bruxelloise, des entreprises, des start-ups et des universités pour favoriser une innovation inclusive et diversifiée. Nous soutiendrons les initiatives pour stimuler l'esprit d'innovation et créer un écosystème numérique dynamique dans la Région. Grâce à notre engagement en faveur de l'innovation numérique, de la cybersécurité et de la collaboration, nous sommes déterminés à façonner un avenir numérique pour tous.

Pour terminer, **Paradigm reste résolument engagé auprès des administrations et pouvoirs locaux pour faire de Bruxelles une Région pionnière de la transformation numérique.** Nous sommes déterminés à relever ces défis pour construire ensemble un avenir numérique prospère, inclusif et durable. Grâce à notre expertise, à notre agilité et à notre esprit d'innovation, nous sommes confiants dans notre capacité à réaliser cette vision ambitieuse et à faire de Bruxelles un modèle pour les espaces intelligents du futur.

En conclusion, **Nicolas Locoge, Directeur Général et Marc Van den Bossche, Directeur Général Adjoint**, ont tenu à apporter le témoignage suivant : « *Nous remercions l'ensemble de nos collaborateurs pour toutes ces réalisations et nous sommes pleinement conscients de l'implication de tous dans ces réussites de l'année 2022. Nous nous réjouissons de travailler tous ensemble pour réaliser avec succès les enjeux de 2023 et au-delà !* ».



Nicolas Locoge
Directeur Général

Marc Van den Bossche
Directeur Général Adjoint

Rédaction et Coordination

Service Communication Paradigm

Maquette et mise en page

Paradigm

Éditeur responsable

Nicolas Locoge, Directeur Général

Crédits photos

Istock Photo - Unsplash

Pour toute correspondance relative à ce document, veuillez contacter :

Service Communication

Avenue des Arts 21

1000 Bruxelles

+32 2 282 47 70

paradigm.brussels

communication@paradigm.brussels

X [@Paradigm_Bru](https://twitter.com/Paradigm_Bru)

f [Paradigm](https://www.facebook.com/Paradigm)

📷 [@paradigm.brussels](https://www.instagram.com/paradigm.brussels)

in [paradigm.brussels](https://www.linkedin.com/company/paradigm.brussels)



Le CIRB devient Paradigm

En 2023, le Centre d'Informatique pour la Région Bruxelloise (CIRB) se dote d'une nouvelle identité : il devient Paradigm pour marquer son rôle d'orchestrateur des capacités numériques et de mise en œuvre des solutions IT pour la Région de Bruxelles-Capitale, dans un contexte d'accélération de la transition numérique. Cette nouvelle identité se veut le symbole de plus de synergies, de mutualisation et d'efficacité. L'ambition de Paradigm est de tendre vers une Région plus connectée, inclusive et durable.

Ce changement de nom s'accompagne également d'une évolution de notre organisation pour asseoir un positionnement plus agile, mettre l'excellence opérationnelle au cœur de notre développement et de nos réalisations et rester ainsi au plus proche des attentes des administrations et des citoyens.

